

Samen Groeien
FESTIVAL

Cultuur- en levensbeschouwings sensitief gezinnen ondersteunen
Ervaringen uit onderzoek met moslimgezinnen


Kim Lecoyer – 7 december 2021

EXPOO

 **Vlaanderen**
is kansrijk opgroeien

INHOUDSTAFEL

- 1. Intro**
- 2. DEEL 1: Het onderzoek naar moslimgezinnen**
- 3. DEEL 2: De vorming “Verbindend werken met diverse gezinnen”**
- 4. Reflectie-oefening als kennismaking met de vorming**
- 5. Afronding en praktische informatie**



Odisee
DE CO-HOGESCHOOL

Ervaringen uit onderzoek met moslimgezinnen 2 ◀



ERVARINGEN MET DIVERSE GEZINNEN

Individuele reflectie (2 minuten)

- Wat bracht jou ertoe je in te schrijven voor deze sessie?
- Denk kort aan een voorbeeld van een situatie met een andere persoon waarin je ervaarde dat (culturele) verschillen tussen jullie het moeilijk maakten tot verbinding te komen...
- Waarover deed dit bij jou vragen rijzen?
- Wat leer je hieruit over je eigen identiteit?

Mijn persoonlijk antwoord in enkele kernwoorden

Odisee
DE CO-HOGESCHOOL

Ervaringen uit onderzoek met moslimgezinnen 3 ◀

Na-reflectie



Wat roept dit gesprek bij jou op in verband met de rol van cultuur en religie?

Ga naar www.menti.com en gebruik de code **2590 0603**.

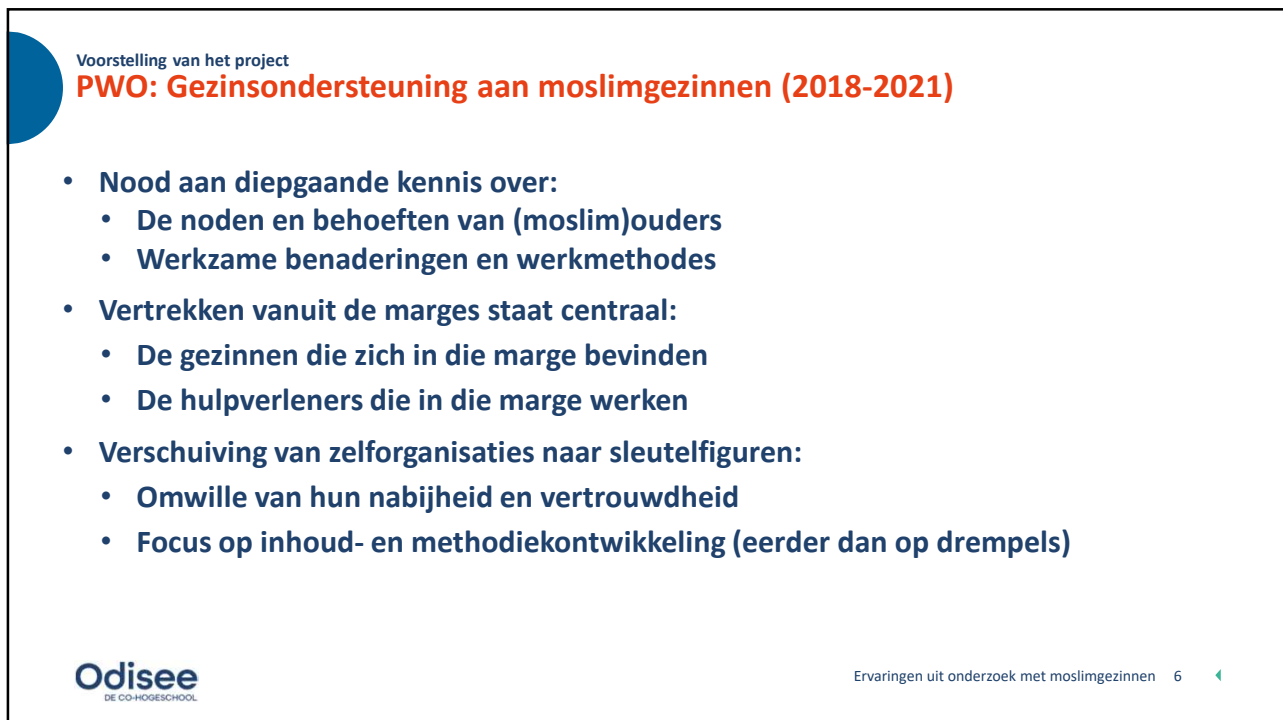
Odisee
DE CO-HOGESCHOOL



Intro
Voorstelling van het project
PWO: ONDERSTEUNING VAN
MOSLIMGEZINNEN (2018-2021)

Odisee
 DE CO-HOGESCHOOL

Ervaringen uit onderzoek met moslimgezinnen 5 ◀



Voorstelling van het project
PWO: Gezinsondersteuning aan moslimgezinnen (2018-2021)

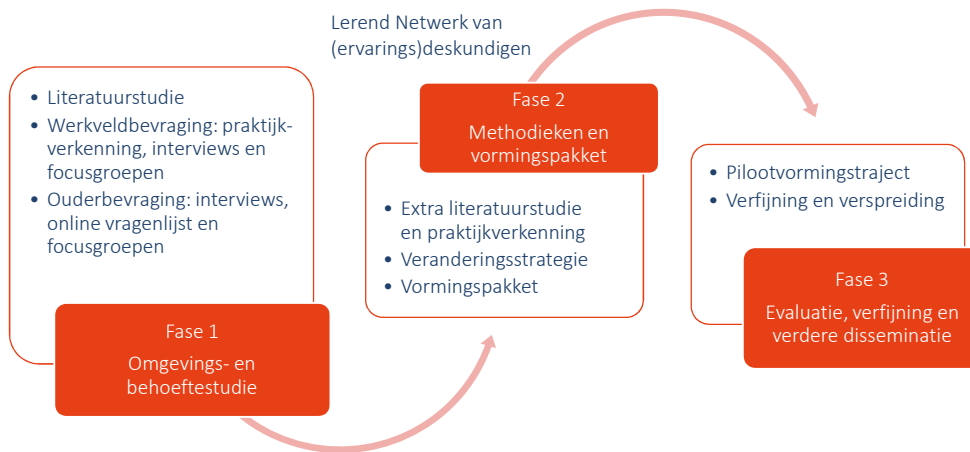
- **Nood aan diepgaande kennis over:**
 - De noden en behoeften van (moslim)ouders
 - Werkzame benaderingen en werkmethodes
- **Vertrekken vanuit de marges staat centraal:**
 - De gezinnen die zich in die marge bevinden
 - De hulpverleners die in die marge werken
- **Verschuiving van zelforganisaties naar sleutelfiguren:**
 - Omwille van hun nabijheid en vertrouwdheid
 - Focus op inhoud- en methodiekontwikkeling (eerder dan op drempels)

Odisee
 DE CO-HOGESCHOOL

Ervaringen uit onderzoek met moslimgezinnen 6 ◀

Voorstelling van het project

PWO: Ondersteuning van moslimgezinnen (2018-2021)



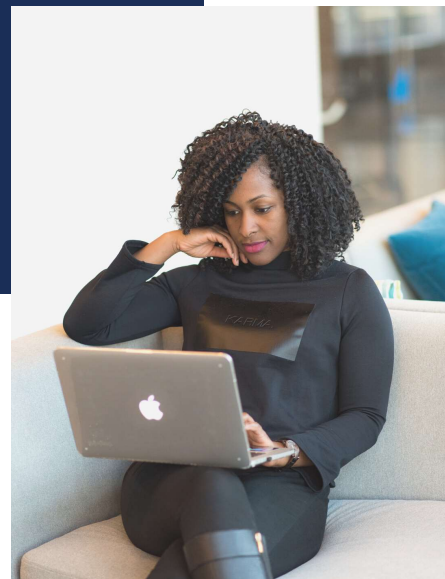
Odisee
DE CO-HOGESCHOOL

Ervaringen uit onderzoek met moslimgezinnen 7 ◀

De vorming in een notendop

Een reflectie- en groeitraject

Door uitwisseling en dialoog komen we samen tot nieuwe inzichten

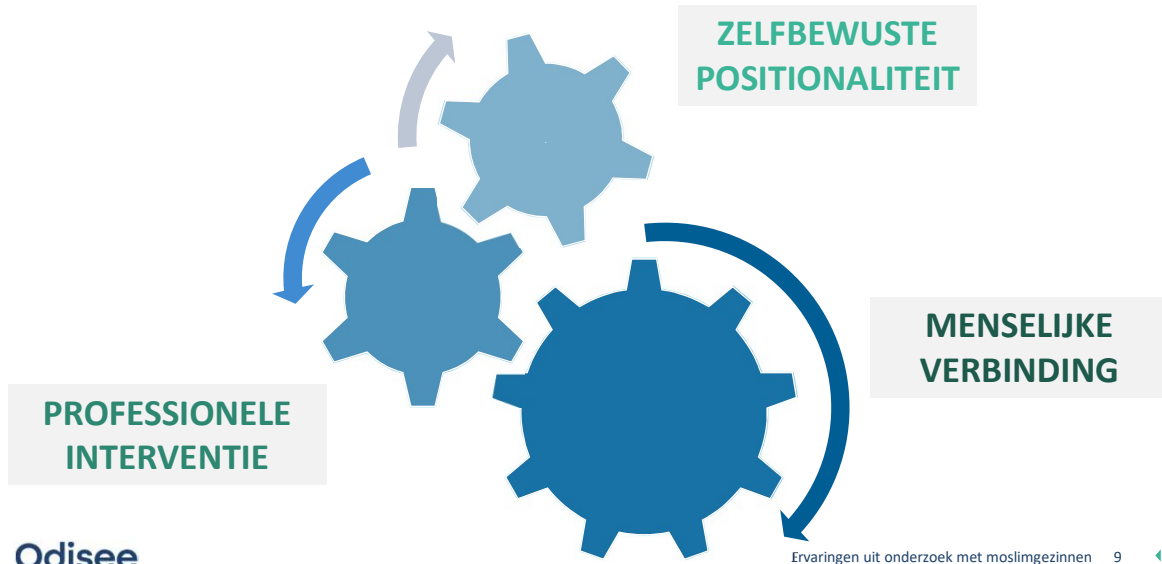


Odisee
DE CO-HOGESCHOOL

Ervaringen uit onderzoek met moslimgezinnen 8 ◀

Verbindend werken met diverse gezinnen

Een grondhouding in drie tandwielen



4 + 1 online vormingsdagen

KENNISMAKEN EN VERBINDEN

Dialogoog
Identiteit
Cultuur en religie als context
Conflictanalyse
Menselijke verbinding

ZELFBEWUSTE POSITIONALITEIT

Bewustzijn van sociale locaties en maatschappelijke verhoudingen
Kritische incidenten analyseren

PROFESSIONELE INTERVENTIE

Een versterkte grondhouding
Een ethisch afwegingskader
Rollenspel en intervisiemoment

2.

DEEL 1
HET ONDERZOEK

Enkele centrale bevindingen over de ondersteuningsnoden van moslimouders

Voorstelling van het project

Wie nam deel aan het onderzoek?

- **Welke ouders (N=325) namen deel aan de online ouderbevraging?**
 - 89% ouder in een gezin waarvan iedereen moslim is;
 - 95% (307) moslimouders ; 5% (18) niet-moslim ouders
- **307 moslimouders:**
 - vrouwen 82% mannen 15%
 - <26 jaar 3% 26-45 jaar 88% >45 jaar 9%
 - met partner 88% alleenstaand 12%
 - biologische ouder >99% plusouder 2% pleegouder 1%
 - 1 kind 17% 2 of 3 kinderen 65% 4 of meer kinderen 18,5%
 - <3 jaar 6% 6-12 jaar 30% 13-18 jaar 19% >18 jaar 16%
 - geboren in België 67% (ook met migratieachtergrond) elders geboren 33%

Voorstelling van het project

Wie nam deel aan het onderzoek?

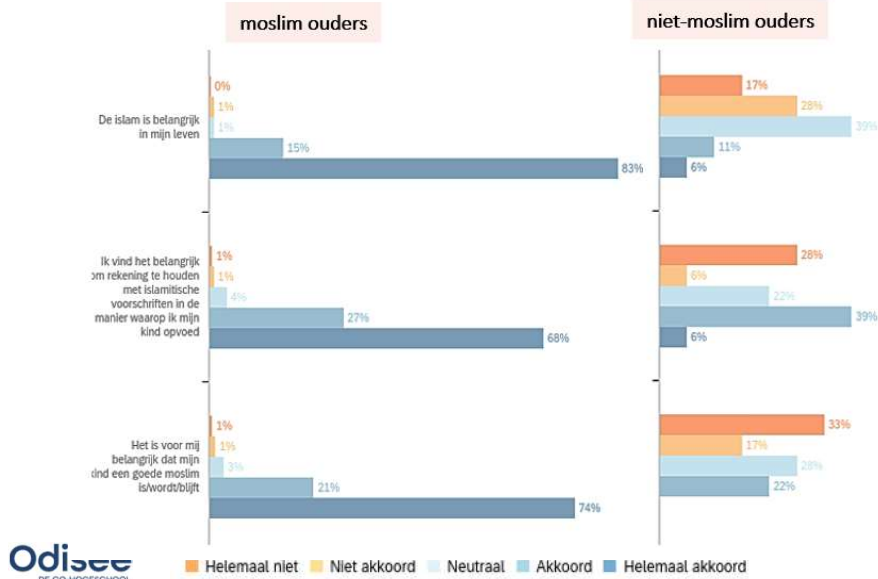
- Welke werkveldactoren (N=30) namen deel aan het onderzoek?
 - Ervaring met ondersteunen of begeleiden van moslimgezinnen
 - vrouwen **22** mannen **8**
 - Professionele hv's **17** beleidsmedewerkers **5** vrijwilligers **7** imam **1**
 - Migratieachtergrond: Marokkaans **17** Turks **5** Zonder migratieachtergrond **8** (bekeerde moslim **3**, niet-moslim **5**)

2.a

Enkele onderzoeksbevindingen GEZINSPERSPECTIEF

Onze onderzoeksbevindingen

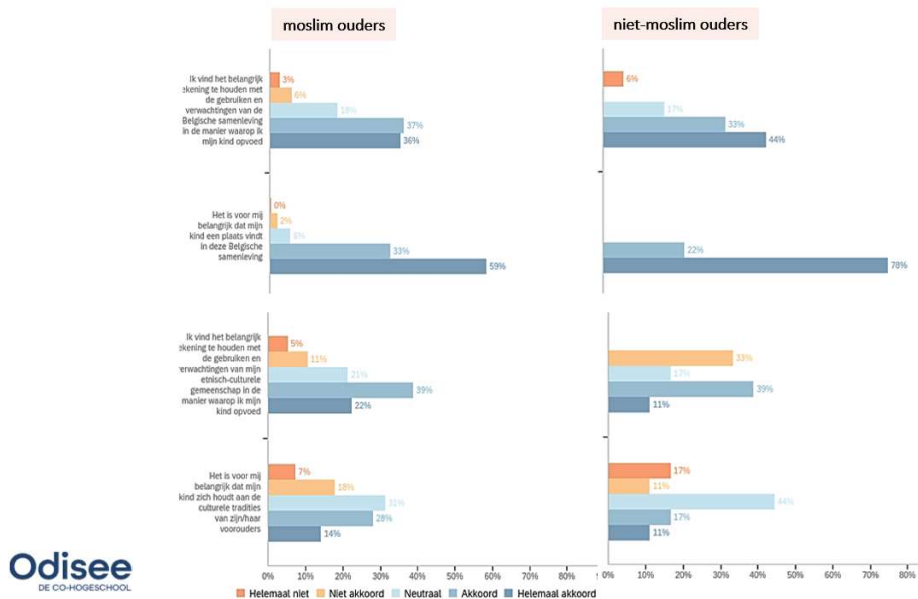
1. Wat is belangrijk in de opvoeding van deze gezinnen?



17

Onze onderzoeksbevindingen

1. Wat is belangrijk in de opvoeding van deze gezinnen?



18

Onze onderzoeksbevindingen

2. Welke hulpvragen of opvoedingsvragen hebben deze gezinnen?

- Veel gelijkenissen met hulpvragen en bezorgdheden van andere ouders
- Ook specifieke hulpvragen waarbij religie (indirect) een rol kan spelen
 - Extra ethische dimensie van bezorgdheden en vragen (geheel van normen)
vb. "Hoe vermijd ik dat mijn kind of puber ontspoot?"
 - Vragen in verband met identiteit en context
vb. "Stuur ik mijn kind wel of niet naar een niet-islamitische school?"
 - Ervaringen van racisme en discriminatie
vb. "Hoe ga ik om met een leerkracht die mijn kind discrimineert?"
 - Vraag naar islamitische opvoedingsondersteuning en islamitische expertise
vb. "Hoe geef ik mijn kind een islamitische opvoeding zoals de profet?"
vb. "Ik denk dat mijn kind slachtoffer is van bezetenheid, wat doe ik nu?"

Odisee
DE CO-HOGESCHOOL

Ervaringen uit onderzoek met moslimgezinnen 19 ◀

Onze onderzoeksbevindingen

2. Welke hulpvragen of opvoedingsvragen hebben deze gezinnen?

Tabel 4. Over welke thema's hadden moslimouders vragen of bezorgdheden in de afgelopen 12 maanden?

	Vaders %		Moeders %		Totaal %	
De vrijetijdsbesteding van mijn kind(eren)	58%	25	44%	87	45%	129
De emoties van mijn kind(eren)	35%	15	46%	91	45%	128
De school- en werkloopbaan van mijn kind(eren)	47%	20	44%	87	43%	123
De gezondheid van mijn kind(eren)	49%	21	40%	79	42%	119
Het gedrag van mijn kind(eren)	35%	15	42%	83	42%	118
De cultuur, religie of identiteit van mijn kind(eren)	51%	22	29%	57	32%	91
Onze algemene leef/woon/werksituatie	33%	14	27%	54	28%	80
Verliefdheid, relaties en/of seksualiteit van mijn kind(eren)	19%	8	11%	21	12%	34
Andere vragen of bezorgdheden	5%	2	5%	10	4%	12
Ik heb of had geen vragen of zorgen als ouder	7%	3	2%	3	2%	6
Totaal		43		199		284

Odisee
DE CO-HOGESCHOOL

Ervaringen uit onderzoek met moslimgezinnen 20 ◀

Onze onderzoeksbevindingen

3. Welke verwachtingen hebben deze gezinnen naar professionele ondersteuning?

- “Beperkt” gebruik van professionele opvoedingsondersteuning:
 - 3 op 4 ouders maken gebruik van ondersteuning!
 - Schoolteam, K&G, huisarts/kinderarts zijn voornaamste aanspreekpunten
 - Professionele ondersteuning wordt vaak niet gezien als meerwaarde of er is gewoon geen behoefte aan (m.a.w. geen ondersteuningsnood)
 - Wel ondersteuningsnood maar drempels zoals: negatieve ervaringen, kloof in de relatie met professional, en culturele en/of religieuze gevoeligheden

Odisee
DE CO-HOGESCHOOL

Ervaringen uit onderzoek met moslimgezinnen 21 ◀

Onze onderzoeksbevindingen

3. Welke verwachtingen hebben deze gezinnen naar professionele ondersteuning?

Tabel 16. Redenen waarom men weinig tot geen gebruik maakt van professionele opvoedingsondersteuning

	Antwoorden	
Ik heb voldoende andere informatie (boeken, folders, websites, ...).	42%	84
Ik heb geen professionele opvoedingsondersteuning nodig.	42%	83
Ik krijg voldoende hulp van familie en vrienden.	36%	71
Mijn vraag of probleem is niet ernstig genoeg voor professionele ondersteuning.	33%	65
Ik vrees dat professionele organisaties geen rekening houden met religie/cultuur.	21%	41
Ik vrees voor ongewenste adviezen en bemoeienissen.	10%	19
Ik wil liever geholpen worden door iemand met dezelfde achtergrond als ikzelf.	9%	18
Professionele organisaties zijn te duur.	7%	14
Ik weet/wist niet waar ik terecht kan met mijn opvoedingsvraag.	7%	13
Ik geloof niet dat anderen mijn problemen gaan begrijpen.	7%	13
Sommige zaken uit mijn leefwereld kan ik moeilijk bespreken (bv: djinn).	6%	12
Ik ben bang om geconfronteerd te worden met racisme en/of discriminatie.	6%	11
Ik heb slechte ervaringen met professionele ondersteuning.	6%	11
Ik geloof niet dat anderen mij kunnen helpen.	5%	10
Ze spreken mijn moedertaal niet.	3%	5
Ik schaam mij om te praten over mijn problemen.	3%	5
Mijn partner of een andere persoon/familieid wil niet dat ik ondersteuning zoek.	1%	2
Ik durf de stap niet te zetten.	1%	2
Er is geen organisatie in mijn buurt die opvoedingsondersteuning biedt.	2%	2
Ik weet het niet.	4%	8
Totaal		200

Odisee
DE CO-HOGESCHOOL

22 ◀

Onze onderzoeksbevindingen

3. Welke verwachtingen hebben deze gezinnen naar professionele ondersteuning?

- Gelijkaardige verwachtingen van opvoedondersteuner als andere ouders
- Voorgaande hulpvragen houden twee specifieke verwachtingen in:
 - Het belang van religie (voor de cliënt) begrijpen: culturele en religieuze gevoeligheid wordt zeer belangrijk gevonden (56% en 77% van de ouders)
 - Kennis over religieuze denkkaders: ouders zoeken pedagogische kennis die vertaald wordt naar hun context (47% van de ouders)

Odisee
DE CO-HOGESCHOOL

Ervaringen uit onderzoek met moslimgezinnen 23 ◀

Onze onderzoeksbevindingen

3. Welke verwachtingen hebben deze gezinnen naar professionele ondersteuning?

Tabel 17. Ouders verwachten en wensen van een professionele opvoedondersteuner dat die...

	Antwoorden	
... kennis en expertise heeft over opvoeding.	78%	169
... respect toont voor mijn/onze religie en levensbeschouwing.	77%	168
... respect toont voor mijn/onze levensstijl.	68%	147
... voldoende tijd neemt om mij en mijn kinderen beter te leren kennen.	65%	140
... vertrouwen heeft in mij als ouder/opvoeder.	64%	139
... me tips geeft over de opvoeding van mijn kind(eren).	60%	131
... me geruststelt als ik me zorgen maak.	58%	125
... respect toont voor mijn/onze culturele gewoontes of gebruiken.	56%	121
... rekening houdt met mijn/onze religie en cultuur.	56%	121
... mijn/ons privéleven respecteert.	54%	117
... gemakkelijk bereikbaar is.	49%	107
... mij zeggen welke dingen ik goed doe.	49%	106
... kennis heeft over mijn/onze religie en cultuur.	47%	102
... hetzelfde geslacht heeft als ik.	13%	29
... dezelfde religie heeft als ik.	12%	27
... mijn moedertaal spreekt.	8%	18
... dezelfde afkomst heeft als ik	2%	4
Totaal		217

Odisee
DE CO-HOGESCHOOL

Ervaringen uit onderzoek met moslimgezinnen 24 ◀

2.b Enkele onderzoeksbevindingen WERKVELDPERSPECTIEF

Enkele onderzoeksbevindingen

Welke knelpunten ervaren hulpverleners in het werken met moslimgezinnen?

1. Bestaande opleidingen zijn ontoereikend: thema's krijgen weinig aandacht of vertrekken vanuit het maatschappelijk dominant perspectief

Dat was ook wel in de lessen duidelijk, dat heel veel proffen heel vaak niet spraken over religie en als ze erover spraken, ging het heel erg over een negatieve kijk op religie (zoals) zelfbeschikkingsrecht dat niet zou bestaan binnen religie."

**Turkse psychotherapeute,
privépraktijk**

Enkele onderzoeksbevindingen

Welke knelpunten ervaren hulpverleners in het werken met moslimgezinnen?

1. Bestaande opleidingen zijn ontoereikend: thema's krijgen weinig aandacht of vertrekken vanuit het maatschappelijk dominant perspectief
2. Hulpverleners zijn onzeker door een aangeleerde 'neutraliteit' en 'afstand' als professionele houding



Odisee
DE CO-HOGESCHOOL

Ervaringen uit onderzoek met moslimgezinnen 27 ◀

Enkele onderzoeksbevindingen

Welke knelpunten ervaren hulpverleners in het werken met moslimgezinnen?

1. Bestaande opleidingen zijn ontoereikend: thema's krijgen weinig aandacht of vertrekken vanuit het maatschappelijk dominant perspectief
2. Hulpverleners zijn onzeker door een aangeleerde 'neutraliteit' en 'afstand' als professionele houding
3. Ook de aangeleerde kaders zijn ontstaan vanuit een specifiek mens- en wereldbeeld (ook gekleurd)

Die (hulpverleners) vertrekken vanuit een denkkader dat niet hetzelfde is als die van moslimouders (terwijl opvoeding natuurlijk iets heel persoonlijk is, iets levensbeschouwelijk ook.

Marokkaanse vrijwilliger, zelforganisatie

Odisee
DE CO-HOGESCHOOL

Ervaringen uit onderzoek met moslimgezinnen 28 ◀

Enkele onderzoeksbevindingen

Welke knelpunten ervaren hulpverleners in het werken met moslimgezinnen?

1. Bestaande opleidingen zijn ontoereikend: thema's krijgen weinig aandacht of vertrekken vanuit het maatschappelijk dominant perspectief
2. Hulpverleners zijn onzeker door een aangeleerde 'neutraliteit' en 'afstand' als professionele houding
3. Ook de aangeleerde kaders zijn ontstaan vanuit een specifiek mens- en wereldbeeld (ook gekleurd)
4. Nood aan vertaling van 'universele' kaders en woorden naar de leefwereld van gezinnen

Want je kunt heel veel principes aanhalen vanuit de methodiek maar dat is dan vaak een taal die de cliënt niet begrijpt. (...) Maar dat vertalen in een taal die zij ook spreken, dan heb ik het over de andere functie van taal, dat is vaak moeilijker.

**Marokkaanse
opvoedondersteuner**

Ervaringen uit onderzoek met moslimgezinnen 29 ◀

Odisee
DE CO-HOGESCHOOL

Enkele onderzoeksbevindingen

Welke knelpunten ervaren hulpverleners in het werken met moslimgezinnen?

1. Bestaande opleidingen zijn ontoereikend: thema's krijgen weinig aandacht of vertrekken vanuit het maatschappelijk dominant perspectief
2. Hulpverleners zijn onzeker door een aangeleerde 'neutraliteit' en 'afstand' als professionele houding
3. Ook de aangeleerde kaders zijn ontstaan vanuit een specifiek mens- en wereldbeeld (ook gekleurd)
4. Nood aan vertaling van 'universele' kaders en woorden naar de leefwereld van gezinnen
5. Religie is een gevoelig thema (geworden) met als gevolg dat deze topic vaak vermeden wordt

Alles wat te maken heeft met religie is vandaag bedreigend terwijl deze voor moslims uiterst belangrijk is. Ze begrijpen religie alleen vanuit hun eigen referentiekader en dat kader zegt dat God dood is.

**Marokkaanse psychologe,
privépraktijk**

Ervaringen uit onderzoek met moslimgezinnen 30 ◀

Odisee
DE CO-HOGESCHOOL

2.c

Enkele onderzoeksbevindingen VOORNAAMSTE CONCLUSIES

Enkele onderzoeksbevindingen

Onze conclusies: vooral nood aan handvaten om met religie en (andere) normativiteit te kunnen werken

- Religie kan expliciet deel uitmaken van de hulpvraag van moslimgezinnen
- Religie kan niet (expliciet) aan bod komen in de hulpvraag maar toch meespelen:
 - Als onderdeel van identiteit en context
 - Als onderdeel van verklaringsmodellen
 - Als geheel van normen en regels voor het dagelijkse leven
- Er is een blinde vlek voor religie en (inter)normativiteit in gezinsondersteuning en hulpverlening (aan moslimgezinnen en diverse gezinnen)
- Spanningsveld: Hoe omgaan met (de invloed van) religieuze en sociale waarden en normen in de hulpverleningsrelatie? -> werkzame werkmodellen?

Enkele onderzoeksbevindingen

Onze conclusies: vertaling naar de (piloot)vorming

- Bestaande bijscholingen om interculturele competenties te versterken zijn ontoereikend (vooral focus op communicatievaardigheden)
- Nood aan innovatieve ontwikkeling van denkkaders en werkwijzen om met (de interactie tussen) cultuur, gender en religie om te gaan in gezinsondersteuning
 - Hierin moet het “mens-zijn” centraal staan, met religie, gender en cultuur als belangrijke (maar niet determinerende) contextfactoren
 - Oog hebben voor verschillende vormen van normativiteit is cruciaal, met inbegrip van religieuze normativiteit
- Nood aan een afwegingskader voor ethische dilemma's en vraagstukken

Verbindend werken met diverse gezinnen

Het vormingspakket: “samen zoekende zijn”

- ▣ Een algemeen denkkader voor een brede waaier aan gezinsondersteuners:
 - Niets “nieuws” op zich maar wel een vernieuwende kijk vanuit “de marges”
 - Geen specifiek interventiemodel, eerder een visie en grondhouding
- ▣ Vormingspakket focust zich op het omgaan met ethische vragen & dilemma's:
 - Een ethische (zelf)reflectie over de hv-relatie met een diversiteit aan gezinnen
 - Bouwen aan wederzijdse werkrelatie van dialoog (vorming als dialoog oefening)
 - Professionaliteit staat nooit los van de relationele dimensie: holistische benadering, gebaseerd op verbondenheid en vertrouwen, en constante ethische zelfreflectie, ook over maatschappelijke machtsverhoudingen

Menselijke verbinding	Zelfbewuste positionaliteit	Professionele interventie
tonen van toegewijde betrokkenheid, authenticiteit en oprechte nieuwsgierigheid	bewustzijn van de eigen sociale locatie en privileges als persoon	dialogoog en overleg steeds als vertrekpunt nemen, om echt "samen zoekende" te zijn
zich inleven in het perspectief en de leefwereld van de gezinsleden	op professionele wijze omgaan met de eigen "cultuurschok"	zichzelf bewust positioneren in de eigen professionele en ethische rol
vertrekken vanuit de noden van de gezinsleden in deze context	kritische kijk ontwikkelen op concepten zoals 'universaliteit' en 'neutraliteit' (diversiteitsgevoel)	bewust en professioneel omgaan met eigen grenzen en behoeften
in dialoog gaan om te ontdekken wat belangrijk is voor elk individu	volwaardig erkenning geven aan andere referentiekaders	bewust en professioneel omgaan met waarden en normen ifv noden
steeds erkennen van verschillen op een respectvolle manier	de "andere" steeds zien als gelijkwaardig ondanks bestaande (machts-)verschillen.	noden en nodige interventierollen op elkaar afstemmen
aandacht voor de kwetsbaarheid van gezinsleden als die van zichzelf	naar sociale rechtvaardigheid streven, aandacht hebben voor discriminatie en racisme	per casus bewuste keuzes maken voor geschikte contextgevoelige interventiemethoden

35

Brainstorm

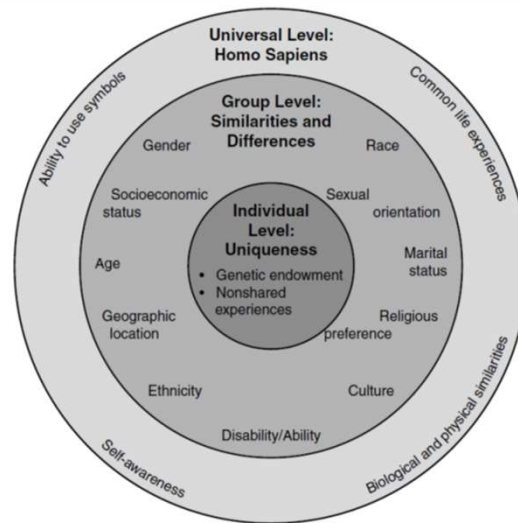


Wat is er specifiek aan moslimgezinnen?
Wat is universeel?

Ga naar [menti.com](https://www.menti.com) en geef code 5505 0360 in.

Figure 2.1

Tripartite Development of Personal Identity



Sue, D.W. et Sue, D., Counseling the culturally diverse: Theory and practice, Hoboken, New Jersey, John Wiley & Sons Inc, 2008.

PAUZE

5-10 minuten

3.

DEEL 2 Het ontwikkelde vormingspakket “VERBINDEND WERKEN MET DIVERSE GEZINNEN”

Overview



Tools voor koorddansers...

De basis: een grondhouding in drie tandwielen

De tool: Een afwegingskader voor knelpunten en ethische dilemma's

→ Verkenning ahy praktijkvoorbeelden



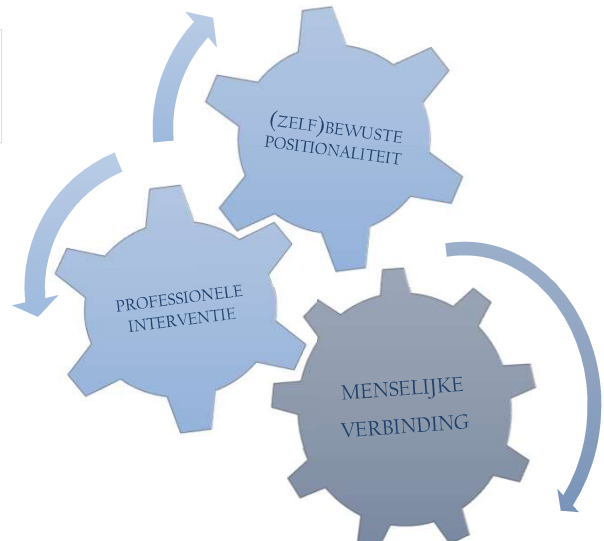
ZELFBEWUSTE POSITIONALITEIT
Verhaal en uitwisseling

GRONDHOUDING
Oefening in kleine groepjes: wat kan ik hier betekenen?

AFWEGINGSKADER
Casusbespreking in kleine groepjes

AFRONDING
Nabespreking, terugblik en vooruitblik

Een grondhouding in 3
“tandwielen”



(ZELF)BEWUSTE
POSITIONALITEIT

PROFESSIONELE
INTERVENTIE

MENSELIJKE
VERBINDING

Odisee
DE CO-HOGESCHOOL

42 ◀

“Samen zoekende zijn”
Een GRONDHOUDING in 3 TANDWIELEN

MENSELIJKE VERBINDING (DOOR DIALOOG)

De hulpverleningsrelatie is een ontmoeting tussen personen
en vereist vertrouwen en veiligheid.

1

Om deze kwaliteitsvolle relatie van vertrouwen en veiligheid te bereiken, moet de professional:

- Zich zoveel mogelijk inleven in het perspectief (en de leefwereld) van gezinnen en vertrekken vanuit hun noden in deze context;
- Steeds in dialoog gaan met het gezin om erachter te komen wat belangrijk is voor elk individu (geen “doelgroepenbenadering”);
- De hulpverleningsrelatie aangaan met toegewijde betrokkenheid, authenticiteit en oprechte “nieuwsgierigheid”;
- Verschillen, van welke aard dan ook, erkennen op een respectvolle manier;
- Aandacht hebben voor de kwetsbaarheid van gezinsleden en voor de eigen kwetsbaarheid.

“Samen zoekende zijn”
Een GRONDHOUDING in 3 TANDWIELEN

(ZELF)BEWUSTE POSITIONALITEIT

Bewustzijn cultiveren van
maatschappelijke locaties en machtsverhoudingen

2

Om zich steeds bewust te zijn van zijn/haar eigen “positionaliteit”, moet de professional:

- Zich bewust zijn van de eigen sociale locatie en privileges als persoon en op professionele wijze omgaan met de eigen “cultuurschokken”;
- Een diversiteitsgevoel ontwikkelen waarin we ons bewust zijn van de processen waardoor kennis en normen tot stand komen, d.w.z. een kritische kijk ontwikkelen op concepten zoals ‘universaliteit’ en ‘neutraliteit’; diversiteit in kennis beogen en “de norm” diverser willen maken;
- De “andere” steeds (trachten te) zien als gelijkwaardig, ondanks bestaande (machts-) verschillen;
- Volwaardig erkenning willen en kunnen geven aan andere referentiekaders;
- Streven naar sociale rechtvaardigheid, aandacht hebben voor uitsluitingsmechanismen, en (ervaringen van) racisme en discriminatie.

“Samen zoekende zijn”
Een GRONDHOUDING in 3 TANDWIELEN

PROFESSIONELE INTERVENTIE

Op contextgevoelige en flexibele wijze bewust zichzelf inzetten als kern van de professionele interventie

3

Om zichzelf in te kunnen inzetten als kern van de professionele interventie, moet de professional:

- Dialoog en overleg steeds als vertrekpunt nemen, zo mogelijk tot op het niveau van doelbepalingen, en zo echt “samen zoekende zijn”;
- Zich (steeds opnieuw) bewust positioneren in de eigen professionele en ethische rol;
- Bewust en professioneel omgaan met eigen grenzen en behoeften;
- Bewust en professioneel omgaan met waarden en normen, in functie van de noden van elke casus; deze noden en de nodige interventierollen zoveel mogelijk op elkaar afstemmen en waar nodig samenwerking met anderen aangaan;
- Een dynamisch, holistisch, flexibel en pragmatisch interculturaliseringsperspectief toepassen: casusgericht bewuste keuzes maken voor geschikte contextgevoelige interventiemethoden en –technieken.

Wanneer de grondhouding niet volstaat:
Een **AFWEGINGSKADER** in 3 stappen voor **ETHISCHE DILEMMA’S**



4. Een oefening
Als voorsmaakje...



Odisee
DE CO-HOGESCHOOL

Ervaringen uit onderzoek met moslimgezinnen 47 ◀

Go to www.menti.com and use the code 6686 4933

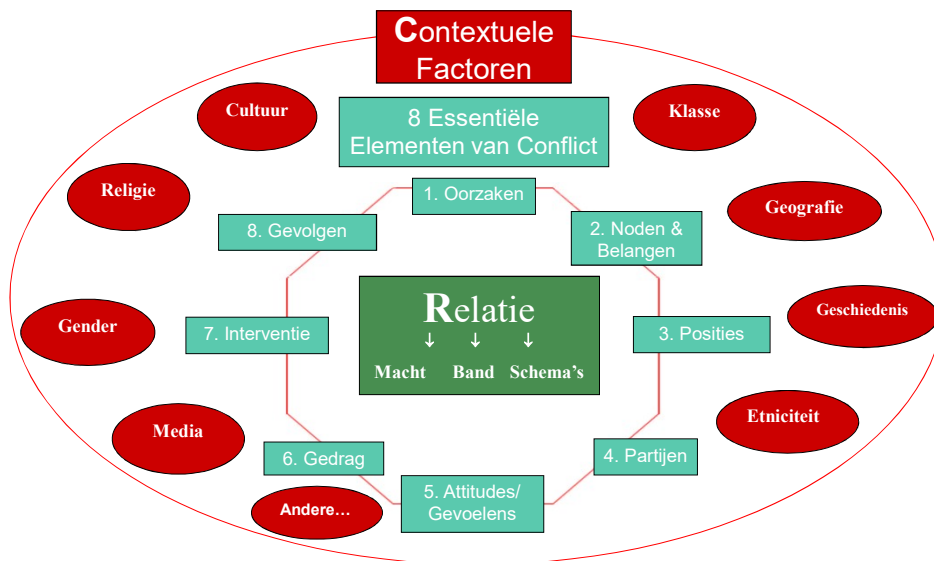
Wat is er aan de hand?

Mentimeter



Press S to hide image

Een kader voor conflictanalyse



Odisee
DE CO-HOGESCHOOL

Bron: Say Peace: Conflict Resolution Training Manual for Muslim Communities. Amr Abdalla, et al. The Graduate School of Islamic and Social Sciences. Virginia, USA. 2002 (updated 2015)

4. Afronding

Praktische informatie (& vragenronde)

Odisee
DE CO-HOGESCHOOL

Ervaringen uit onderzoek met moslimgezinnen 50 ◀

WAT HOUDT DE VORMING IN?



(ONLINE) LESMOMENTEN

Op vrijdag 11 februari, 25 februari, 11 maart en 20 mei 2022, telkens van 9u30 tot 16u(30), en op 18 of 25 maart en 1 april een halve dag



ZELFSTUDIE & UITWISSELING

Via Basecamp hebben deelnemers toegang tot kennisclips, opdrachten, kijk- en leestips, en online uitwisseling.



OPTIONELE WEBINARS

Deelnemers aan deze vorming krijgen als eersten toegang tot een aantal verdiepende webinars.

Verbindend werken met diverse gezinnen

Overzicht van het vormingspakket

- Vormingspakket wordt aangeboden in het voorjaar van 2022
- Bestaat uit 4 kerndagen en 1 terugkomdag

VORMINGSDAG 1 In dialoog met het gezin en met elkaar	VORMINGSDAG 2 Stilstaan bij de eigen cultuurschok	VORMINGSDAG 3 Aansluiten op de noden van het gezin	VORMINGSDAG 4 Aan de slag met het afwegingskader
werkrelatie van dialoog = samen zoekende zijn ↓	oefening rond maatschappelijke verhoudingen ↓	aandacht voor diverse vormen van normativiteit ↓	een stappenplan voor ethische vragen en dilemma's ↓
menselijke verbinding	zelfbewuste positionaliteit	professionele interventies	constante ethische zelfreflectie

BEDANKT

voor jouw aandacht.
Fijn dat je er was!

Contactgegevens

Kenniscentrum Gezinswetenschappen
Huart Hamoiriaan 136, 1030 Brussel
kcgezinswetenschappen@odisee.be
www.kcgezinswetenschappen.be

Kim Lecoyer | kim.lecoyer@odisee.be

Odisee
DE CO-HOGESCHOOL

Odisee
DE CO-HOGESCHOOL

Kenniscentrum
Gezinswetenschappen



Ervaringen uit onderzoek met moslimgezinnen 56

Meer weten?

Het onderzoeksproject:

[www.kcgezinswetenschappen.be/
node/731](http://www.kcgezinswetenschappen.be/node/731)

Programma en inschrijvingen:

[www.kcgezinswetenschappen.be/
nl/verbindend-werken-met-
diverse-gezinnen-vorming](http://www.kcgezinswetenschappen.be/nl/verbindend-werken-met-diverse-gezinnen-vorming)

► **Odisee**
DE CO-HOGESCHOOL

