



[Home](#) > Emploi total et dynamique du marché du travail dans le commerce de gros et de détail

# Emploi total et dynamique du marché du travail dans le commerce de gros et de détail

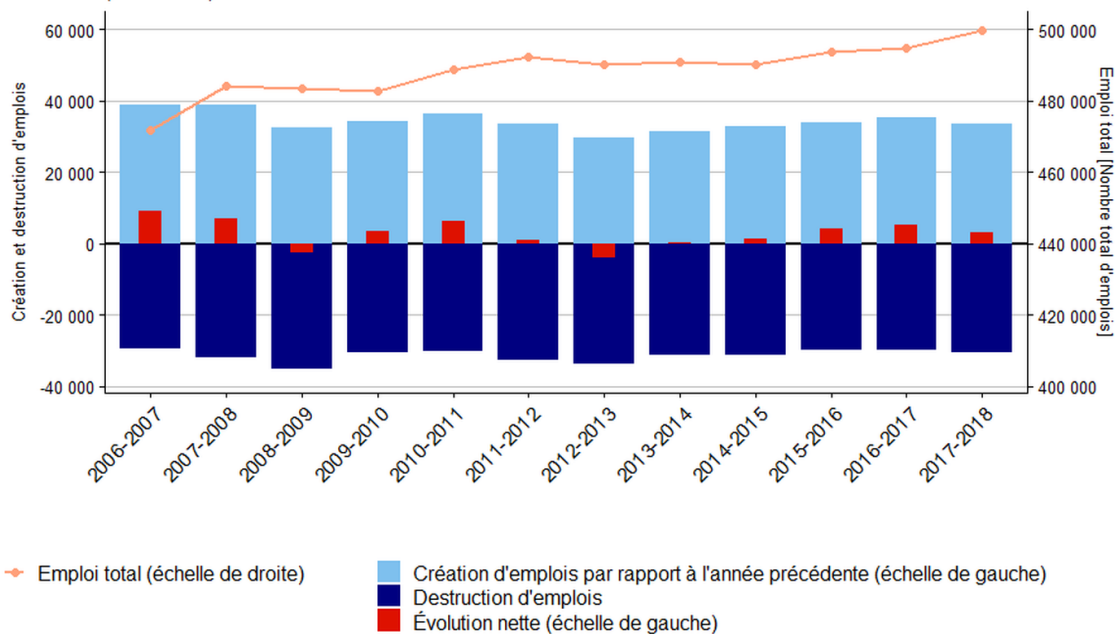
## Dynam Flash Corona 1

Le lundi 11 mai 2020, tous les commerces de gros et de détail rouvriront. **Le commerce de gros et de détail (alimentaire et non alimentaire confondus) est le plus grand secteur privé du pays avec 12,4 % de l'ensemble des travailleurs.** L'ouverture complète du commerce de gros et de détail implique un volume de 501 194 employés, répartis sur 57 244 employeurs.

**En mars 2020, 20 % de tous les travailleurs du secteur du commerce de gros et de détail se trouvaient dans le système de chômage temporaire.** Pas moins de 24 % travaillent dans une entreprise de moins de 10 salariés. Le secteur non alimentaire représente 69 % de l'ensemble des salariés.

## Emploi total et dynamique de l'emploi dans le commerce

(2006-2018)



Source: Dynam-dataset, Office national de sécurité sociale et HIVA – KU Leuven

Comme le montre la ligne supérieure de la figure, l'emploi dans le secteur du commerce de gros et de détail a connu une croissance constante ces dernières années, sans chocs majeurs. **Cependant, sous la surface, le secteur a connu une grande turbulence de création et de destruction d'emplois année après année** (barres bleues au-dessus et au-dessous de la ligne zéro dans la figure). Le travail à temps partiel obtient un score élevé dans le secteur, tout comme le travail des étudiants.

**Par rapport à d'autres secteurs, il s'agit d'un secteur facilement accessible.** Sur l'ensemble des entreprises, 9% sont des start-up, ce qui est plus que la moyenne. La part des employeurs entrants est supérieure à la moyenne avec 9 % de l'ensemble des entreprises.

La précédente récession a affecté le marché du travail pendant plusieurs années, entre 2009 et 2013. On constate les deux baisses de l'emploi. **La reprise qui a suivi, avec plus de création d'emplois et moins de destruction d'emplois, a démarré plus rapidement en 2009 qu'en 2013.** Par exemple, il a fallu deux ans après 2013 pour que le commerce de gros et de détail affiche à nouveau une croissance nette limitée de l'emploi.

**Néanmoins, cette reprise a été relativement rapide par rapport à d'autres secteurs.** La dynamique de l'emploi dans entreprises (création et destruction) et d'employeurs entrants et sortants) est déjà un élément de cette reprise. **C'est**

**encourageant, même si le nombre d'emplois dans la récession actuelle est encore incertain.**

Les mois à venir montreront à quelle vitesse la reprise de l'emploi se mettra en place. Cela dépend de nombreux facteurs, tels que le contexte international et la reprise dans d'autres entreprises, y compris celles qui ont été autorisées à rouvrir le 4 mai. Et enfin, le rythme et la manière dont les restrictions de confinement seront levées.

## **Contacts**

- Professeur Ludo Struyven, Tine Vandekerckhove, dr. Tim Goesaert, Onderzoeksgroep Onderwijs en Arbeidsmarkt (HIVA - KU Leuven)
- e-mail: [ludo.struyven@kuleuven.be](mailto:ludo.struyven@kuleuven.be)
- tél: 016 32 33 41, gsm: 0485 16 08 86

# DYNAM

Parkstraat 47  
Bus 5300  
3000 Leuven

✉ [info@dynamstat.be](mailto:info@dynamstat.be)

☎ [+32 16 32 33 33](tel:+3216323333)

Publications

A propos de Dynam

Chiffres

Méthode

## **Lettre d'information**

Votre adresse E-mail

Inscrire >

© 2021 Dynam - construit avec ♥ par [Statik](#)

[Politique de confidentialité](#) | [Cookie Policy](#)