

# L'Église Catholique en Belgique 2020





# PRÉFACE

Cher lecteur,

L'épidémie de coronavirus a malmené notre société. Nous avons fait l'expérience de notre fragilité jusqu'au sein de nos communautés paroissiales. Nous n'avons pas la maîtrise sur toute chose. De nombreuses certitudes ont volé et volent encore en éclats. Nous en avons eu un avant-goût dans l'absence de célébration au cours de la Semaine sainte. Il y a aussi eu, pendant un certain temps, l'absence de messe ainsi que des funérailles célébrées sans les membres de la famille et les amis. Quant aux communions et confirmations, elles ont été simple-

ment reportées. Pour beaucoup ce fut un réel manque. Cela démontre l'importance sociale de l'Église. Cela témoigne aussi de la signification existentielle qu'elle revêt pour beaucoup de gens.

Partant de cela, ce rapport - qui porte sur les activités de l'année 2019 - veut témoigner, à la suite des précédents rapports, des manières dont l'Église se fait proche des gens, comment elle touche et inspire la vie des personnes ouvertes à ses propositions.



© UCLouvain. Eric Herchaft Reporters



© Damiaan Dufieux





© Koen Van den Bossche

Nous essayons d'être une Église qui porte la Bonne Nouvelle, qui célèbre, mais aussi une Église qui accompagne, qui chemine, recherche et est en empathie : dans l'enseignement, dans les prisons, dans les résidences d'étudiants, auprès des jeunes et des adultes et plus spécialement encore auprès des personnes âgées, des malades et de tous les exclus de la société.

Ce rapport annuel n'a pas pour objectif de mettre en lumière l'une ou l'autre de ces initiatives. Il tente d'offrir une esquisse de la présence de l'Église au sein de la société, une esquisse du réseau des organisations d'inspiration chrétienne et catholique, de ses différents services et mouvements.

Je termine en exprimant ici ma plus profonde gratitude à tous ceux qui donnent corps à l'Église en s'y investissant avec conviction.

**+ Cardinal Jozef De Kesel**

*Président de la Conférence des Evêques de Belgique*

# L'Église en chiffres

## quelques précisions

Les données du présent rapport portent sur les activités de **2019**.

En comparaison avec les précédents rapports, les informations sont ici présentées de manière thématique. Le rapport est composé dans sa plus large partie comme un témoignage de ce que l'Église propose comme accompagnement à **chaque étape de la vie**. En passant de l'enfance à l'âge adulte et, enfin, à la maladie et au deuil.

Les rapports annuels successifs n'ont **pas** vocation à l'**exhaustivité**. Les activités des acteurs de l'Église sont en effet trop variées et multiples. C'est pourquoi ce rapport ne peut faire état de l'ensemble des initiatives menées au nom de l'Église. De plus, chaque chapitre ne donne que des exemples à titre d'illustration mais ne se veut pas en mesure de détailler l'ensemble des initiatives du secteur documenté.

Pour des raisons éditoriales, certains thèmes sont également **absents** (auprès des réfugiés, aumônerie militaire, ministres du culte, la vie religieuse...) de la présente édition. Cela ne signifie aucunement qu'ils ne recueillent pas l'intérêt de l'Église.

Pour se faire une idée de la richesse de ces activités, nous invitons le lecteur à se pencher sur les rapports annuels successifs qui mettent chaque fois l'accent sur des secteurs différents.

Depuis mars 2020, la crise du **Covid-19** nous a tous ébranlés. Même si ces événements concernent des faits postérieurs à ceux documentés dans ce rapport (activités 2019), nous avons cependant voulu donner un bref aperçu de la manière dont cela a été vécu par la communauté des croyants. Le rapport 2021 – activités 2020 – reviendra certainement plus en détail sur cette période troublée.

Nous avons placé une **table des matières** en début de document afin d'en faciliter la lecture.

Ce rapport a été réalisé, à la demande de la Conférence épiscopale, par Stéphane Nicolas et Jeroen Moens, en collaboration avec la Professeure Dre Catherine Chevalier (UCLouvain) et le Professeur Dr Wim Vandewiele (KU Leuven). Les autres membres du comité de pilotage sont Tommy Scholtes s.j., Bruno Spriet et Pieter Vandecasteele sous la supervision de Mgr Herman Cosijns.

Pour toute question, remarque sur ce rapport ou information sur votre initiative à transmettre pour une édition ultérieure : [rapportannuel@interdio.be](mailto:rapportannuel@interdio.be)

# L'Église confrontée à la pandémie

L'année 2020 a été et demeure marquée par la crise du Covid-19. Tout au long de cette période, et plus spécifiquement lors du confinement, l'Église met de nombreux moyens en œuvre pour rester proche des fidèles et des personnes dont elle prend soin, malgré les règles de distanciation.

Les différentes ressources allouées ont pour objectifs :

- La continuité des œuvres de solidarité vis-à-vis des plus démunis,
- La mise à disposition de moyens pour permettre une vie spirituelle,
- La retransmission des offices, prières et réflexions chrétiennes.

## Solidarité

### Aumônerie des maisons de soins

Les visiteurs et aumôniers d'hôpitaux et de maisons de repos ont dû développer des moyens pour ne pas perdre le contact privilégié qu'ils entretiennent avec les personnes en institutions de soin.

Ils ont aussi été amenés à soutenir et accompagner le personnel soignant, les familles des personnes isolées dans les institutions de soins, les malades du Covid confrontés à des sentiments de solitude, de tristesse, de séparation.

Le souci des malades et des personnes en fin de vie est resté une priorité. Ainsi, les visiteurs de malades en paroisses sont restés en contact par tous les moyens de communication possibles avec les personnes isolées, les personnes handicapées, les malades et les aînés.

## Aumônerie des prisons

L'accompagnement des prisonniers et les entretiens avec ceux-ci ont été limités. Les détenus ont pu exprimer leurs inquiétudes, leurs souffrances et leurs incertitudes suite au « double enfermement », celui des portes de la prison et celui du confinement.

## Auprès des personnes seules et des personnes vulnérables

Le confinement a amené à développer des moyens créatifs afin de rester en contact aussi étroit que possible avec les personnes seules et les personnes dans le besoin. Que ce soit au niveau des paroisses ou des diocèses, des initiatives ont vu le jour afin d'encourager les catholiques à aller à la rencontre de leurs voisins isolés ou non. Les paroisses et les organisations caritatives se sont attelées à poursuivre, dans la mesure du possible, la distribution de l'aide alimentaire. Les services en charge de la solidarité ont constaté une forte augmentation de la demande d'aide alimentaire au cours du confinement.

Les bénéficiaires ont pu continuer à accéder aux épiceries sociales. Les repas ont été remplacés par des paniers de denrées alimentaires.

## Vie communautaire – vie spirituelle

Une des missions de l'Église en confinement a été de maintenir la vie communautaire, les liens entre les personnes. Des bulletins d'information, des mails mais aussi la mise en place de réseaux téléphoniques ont permis de garder les liens. Ainsi, des diocèses et paroisses ont créé un service d'écoute téléphonique assuré par des bénévoles pour toutes les personnes en difficulté.

Les évêques se sont réunis tous les quinze jours par vidéoconférence. Ils ont adressé des messages de soutien – soit à différentes catégories de la population, soit par des vidéos destinées à tous – durant ce temps de Carême, de Pâques et de Pentecôte.

Certains diocèses ont publié régulièrement des capsules vidéo proposant des réflexions spirituelles.

## La liturgie

Dans la première phase du confinement, du 14 mars au 8 juin, il n'y a pas eu de messes en paroisses. Ceci doit être remis dans le contexte d'un temps liturgique de première importance : *de Pâques à la Pentecôte*. L'impossibilité de participer aux messes fut souvent vécu comme un manque et même parfois comme une épreuve. Pour combler ce vide, de très nombreuses initiatives ont été prises.

## Médias traditionnels

Du côté francophone, les offres ont été nombreuses. KTO a offert une messe quotidienne ainsi que RCF. Le service public RTBF a diffusé les messes depuis un studio et l'équipe de Cathobel a accompagné les célébrations avec quelques chanteurs et musiciens.

En Flandre, la radio et la télévision publique VRT ont diffusé la messe dominicale, le plus souvent uniquement accompagnée d'un chantre et d'un lecteur ou d'une lectrice.

## Médias numériques - Télévisions locales

Au moment de l'annonce de la suspension des messes publiques, les évêques ont soutenu les initiatives de diffusion par internet, soit en Facebook live soit par YouTube ou encore par Zoom. Selon le dynamisme et la créativité des paroisses, des projets d'ampleur variable ont vu le jour. Dix personnes pouvaient animer la célébration.

La Semaine sainte a vu différentes initiatives de diffusion en direct ou en différé, par différents diocèses et communautés religieuses, sur un canal YouTube ou en collaboration avec des télévisions locales. En Flandre, Kerknet a pris l'initiative de diffuser en live streaming les offices de la Semaine sainte. La veillée pascale fut retransmise d'une abbaye où les célébrations de groupe étaient autorisées.

Les célébrations en ligne ont connu un certain succès. Dans les paroisses, cela a parfois éveillé l'intérêt pour le potentiel numérique et a constitué une opportunité pour faire un pas de plus dans la voie de la numérisation.

## Pratique individuelle

A certains endroits, des églises, chapelles, grottes de Lourdes sont restées ouvertes comme lieu de recueillement et de silence. Parfois avec une fréquentation remarquable.

Certains diocèses ou vicariats ont mis en place des éléments pour une célébration « à la maison » en famille. Les missels de poche « Magnificat » et « Prions en Église » étaient disponibles gratuitement sur Internet. Des applications bibliques ou de prière ont aussi été expérimentées ainsi que quelques nouveautés telles que des bougies digitales à allumer.

## Baptêmes, mariages, funérailles

Mariages et baptêmes ont été reportés. Conférer le sacrement des malades fut difficile en raison de l'accès aux patients. Les hôpitaux n'acceptaient les conseillers spirituels qu'en fin de vie des malades.



© Vicariat du Brabant wallon

Le soutien aux familles en deuil a constitué une priorité mais fut compliqué du fait de la limitation des déplacements.

Les funérailles ont eu lieu en cercle très restreint de 15 à 30 personnes, parfois sans pouvoir passer à l'église. En Région wallonne, seules les absoutes ou prières à l'extérieur étaient autorisées.

## Catéchèse

La créativité en matière de numérisation n'a pas manqué pour la catéchèse et le travail avec les jeunes. De nombreuses paroisses ont gardé le contact par voie numérique avec les jeunes, les confirmands et ceux qui se préparaient à la première communion, ainsi qu'avec leurs parents.

Les évêques ont pris la décision d'organiser les confirmations aux mois de septembre et octobre 2020 moyennant le respect de normes sanitaires spécifiques. Les communions sont, quant à elles, reportées à l'année scolaire 2020-2021.



© Vicariat du Brabant wallon





## Déconfinement

Le 8 juin, soit près de trois mois après le début du confinement, les messes ont pu reprendre en paroisse. Des négociations menées avec tous les Cultes reconnus en Belgique et les experts scientifiques du Gouvernement ont permis d'aboutir à un protocole de reprise d'activité réglant les questions de distanciation et de protection sanitaire dont celle du nombre maximum de personnes admises.

En plus des impacts de la pandémie repris ci-dessus, des effets collatéraux se sont également manifestés. Les paroisses n'ont plus eu de rentrées de collectes, la campagne de partage d'Entraide et Fraternité a donné de faibles résultats malgré les efforts médiatiques tandis que celle de Broederlijk Delen n'a pas eu lieu, des processions et pèlerinages ont été annulés, des lieux de retraites ainsi que des monastères et des abbayes ont fermé leurs portes.

Vu ces multiples difficultés, les évêques ont estimé opportun de lancer en septembre 2020 une enquête auprès des fidèles, sur l'impact du coronavirus dans leur vie.

Le prochain rapport annuel fera état des conséquences de cette crise sur les différents aspects de la vie de l'Église.

Voir: *Kerk in tijden van corona*, Halewijn, 2020

# Une Église à vos côtés

A chaque étape de la vie, l'Église propose, à toute personne qui le désire, de l'accompagner. Ainsi le fait-elle depuis la naissance jusqu'à la séparation dans le deuil.







**20** Proche ...  
dès la naissance

**26** Proche ...  
durant la scolarité

**36** Proche ...  
dans les mouvements  
de jeunesse



**56** Proche ...  
des personnes vulnérables

**68** Proche ...  
des couples et des familles



**42** Proche ...  
dans les universités  
et les hautes écoles



**50** Proche ...  
des adultes



**74** Proche ...  
des travailleurs



**80** Proche ...  
dans la maladie



**88** Proche ...  
dans le deuil



UNIVERSITÉ

famille

Catéchèse

MALADIE

Baptême

Soins

Prisons

L'ÉGLISE

JEUNESSE

Solidarité

À VOS

écoles

PAUVRETÉ

MARIAGE

ENSEIGNEMENT

COTÉS

Solidarité

MOUVEMENTS DE JEUNESSE

Confirmation

VIE PROFESSIONNELLE

UNIVERSITÉ



**Proche ...  
dès la naissance**





# Proche ... dès la naissance

A chaque étape de la vie, l'Église propose à toute personne qui le désire, de l'accompagner. Ainsi le fait-elle dès la naissance.

Des enfants, des jeunes mais aussi des adultes se préparent au baptême, à la première communion et la confirmation par une catéchèse. C'est leur initiation à la foi.



Baptême

**42.051**

Baptême  
d'adulte: 244



Première  
communion

**43.764**



Confirmation

**36.534**

Confirmation  
d'adulte: 302



Catéchistes

**8.097**

**45.366**  
jeunes

suivent une  
catéchèse en vue  
de leur préparation  
à la confirmation

*demandes de "débaptisation": 1.800*

# Journées des confirmands

Chaque année les confirmands se rassemblent pour une journée qui leur est dédiée.

Par des chants, des jeux et la prière, ils font une expérience de communion dans la foi avec leurs catéchistes.

**Bavodag** (diocèse de Gand)

**Let it shine** (diocèse de Bruges)

**Missiodag** (Archidiocèse, pour les néerlandophones).

En 2019, la journée était placée sous la figure tutélaire du Père Damien. La journée fut baptisée 'Damiaan li(g)cht in Leuven'.

## 8.746 participants

## 1.409 encadrement



**Marche chrismale** (Vicariat du Brabant wallon).

Cet événement se déroule durant l'après-midi du mercredi saint, jour où a lieu la messe chrismale en Brabant wallon. Au programme : découverte des dons de l'Esprit, rencontre de témoins inspirés par le souffle de l'Esprit, activité autour de l'huile sainte, rencontre de l'évêque, et enfin participation à la messe chrismale.

**Participants : 119**

**Encadrement : 59**



**Journée « Transmission »** (Vicariat du Brabant wallon).

Lors de cette journée, les enfants de 10 à 13 ans découvrent la foi et sa dimension universelle par des témoignages variés, avec des personnes représentant différents états de vie et en utilisant différentes techniques (réflexion, jeux, méditation, bricolage, expression corporelle...).

**Participants : 292**

**Encadrement : 79**



© Tommy Scholtes



Journées des confirmands Bruges

© Inge Cordemans



Marche chrismale

© vic Brabant wallon



Katie Velghe  
Collaboratrice "Interdiocesane Dienst  
voor Gezinspastoraal"  
Formatrice Godly Play

En Angleterre, j'ai fait la connaissance de Godly Play, en 2011 : une méthode accessible mais authentiquement chrétienne. Les histoires racontées à l'aide d'une poignée de sable et de figurines en bois éveillent des sentiments et des pensées profondes. Depuis, j'ai participé à d'innombrables ateliers de contes en compagnie d'enfants, d'étudiants, de patients, de théologiens, d'aumôniers... J'ai constaté l'enthousiasme des bénévoles pour répandre Godly Play dans toute la Flandre.

Les participants découvrent, parfois pour la première fois, la richesse des écrits bibliques, des paraboles et du silence. Parents et enfants trouvent un langage pour parler ensemble de la foi.

**Les histoires éveillent  
des sentiments et  
des pensées profondes.**



© Bart Dewaele



## GODLY PLAY

### S'initier à la foi par le jeu

Godly Play est une méthode novatrice et créative qui permet aux enfants, aux jeunes et aux adultes de faire connaissance avec les récits bibliques et la foi chrétienne. Elle est mondialement utilisée dans la catéchèse, les cours de religion, dans l'accompagnement pastoral au sein des institutions de soins, dans la formation d'adultes.

En Flandre, Godly Play a été introduit par l'Interdiocesane Dienst voor Gezinspastoraal (Service interdiocésain pour la pastorale de la famille) (IDGP – voir p. 72). Depuis 2013, **405 personnes** ont été formées comme « Godly Play conteur ». La plupart d'entre elles sont catholiques et appliquent cette méthode au sein d'une paroisse ou d'une école. On compte aussi quelques protestants, anglicans ou évangéliques.

Chaque diocèse compte un minimum de **60 conteurs** et dispose d'un point de prêt de matériel. En 2019, 14 communautés disposaient d'un espace entièrement dédié au Godly Play sans compter ceux qui sont implantés dans le contexte scolaire (internat, coin de classe ou local du cours de religion).

2



**Proche ...  
durant la scolarité**



## Proche ... durant la scolarité

A chaque étape de la vie, l'Église propose, à toute personne qui le désire, de l'accompagner. Ainsi le fait-elle durant la **scolarité**.

Pour le compte de la Conférence épiscopale et des congrégations religieuses, deux organisations faitières, le « **Segec** » ("Secrétariat général de l'Enseignement Catholique") - pour l'enseignement francophone et germanophone - et le "**Katholiek Onderwijs Vlaanderen**", assurent la coordination de l'enseignement catholique.

Elles défendent les intérêts de leurs membres, les représentent auprès des autorités, veillent à la qualité, approfondissent l'inspiration chrétienne de l'enseignement.



Programme renouvelé  
1 septembre 2019



Entrée en vigueur du nouveau programme de cours de religion catholique pour l'enseignement secondaire (Flandre). Le précédent avait été établi il y a 20 ans.





Enseignement catholique en communauté  
française et germanophone



**41,7%**

dans une  
école primaire catholique



**140.437**  
élèves

**59,9%**

dans une  
école secondaire catholique



**224.234**  
élèves

**59,3%**

dans une  
école primaire catholique



**416.914**  
élèves



## Enseignement catholique en Flandre

**70,3%**

dans une  
école secondaire catholique



**332.115**  
élèves

## Enseignement officiel

élèves qui suivent le cours de religion catholique

**38,2%**

enseignement primaire en Flandre: 75.076

**34,9%**

enseignement primaire  
Wallonie-Bruxelles: 68.701

**23,5%**

enseignement secondaire en Flandre: 31.805

**17,3%**

enseignement secondaire  
Wallonie-Bruxelles: 25.995

## Ordres et congrégations actives dans l'enseignement

Les ordres et congrégations repris ci-dessous participent encore actuellement à la gestion d'un grand nombre d'écoles issues de leur charisme.

### Communauté française et germanophone

- Bénédictines de Liège
- Bénédictins de Maredsous
- Frères des Ecoles Chrétiennes (Lasalliens)
- Jésuites
- Filles de Marie de Pesche
- Salésiennes de la Visitation
- Salésiens de Don Bosco
- Sœurs de Ste Marie
- Sœurs de l'Enfant Jésus
- Sœurs de Notre-Dame de Namur
- Sœurs de la Providence de Gosselies
- Religieuses de l'Assomption
- Religieuses de l'Instruction Chrétienne
- Ursulines de l'Union Romaine



Nouvelle école jésuite  
1 septembre 2019



© Matteo Ricci

"Matteo Ricci" : une nouvelle école jésuite francophone ouvre ses portes à Anderlecht. Il s'agit de la première inauguration d'une école jésuite à Bruxelles depuis plus de 50 ans.

## Flandre

- Benedictijnen van Zevenkerke
- Broeders van Liefde
- Broeders van Scheppers
- Zusters Annuntiaten (Heverlee)
- Salesianen van Don Bosco
- Vlaams Lasalliaans Perspectief
- Zusters van Berlaar
- Zusters van Liefde
- Zusters van het Geloof
- Zusters van Maria (Nederbrakel)
- Serviamus - Zusters Kindsheid Jesu
- Zusters van de Christelijke Scholen
- Zusters Ursulinen
- Jezüieten
- Broeders Hiëronymieten
- Salvatorianen

Ce rapport n'a pas vocation à présenter une image exhaustive des activités des ordres et congrégations au sein de l'enseignement. Pour une vue plus complète, nous vous renvoyons aux rapports annuels successifs.



Je travaille depuis plus de 30 ans dans une école lasallienne. Ce n'est pas un hasard. J'ai commencé comme professeur de religion et maintenant je poursuis comme directeur. Je consacre beaucoup d'attention au travail pastoral au sein de l'école. Cela se fait de manières diverses : avec la création d'un groupe de réflexion « sens & foi » où les jeunes peuvent partager leurs expériences, écouter et prier, emmener les élèves en retraite, leur apprendre la sobriété et la vie communautaire, leur faire rencontrer des responsables d'ONG pour découvrir l'altérité et ouvrir leur regard sur le monde.

Jean-Pierre Jossen  
Directeur de « Sainte-Anne de Wanfercée-Baulet »  
(Fleurus)

## Quelques exemples



### Jésuites

La spécificité de la formation (intellectuelle, corporelle, spirituelle) proposée dans l'enseignement jésuite vise à préparer les jeunes à devenir des acteurs de transformation sociale en étant « *des femmes et des hommes pour et avec les autres* ». C'est pourquoi une multitude d'activités parascolaires sont organisées afin de permettre aux jeunes de faire des choix, de s'engager, de vivre des expériences de solidarité.

Cette formation repose sur 6 thèmes propres à la spiritualité ignatienne :

**Cura personalis** : « L'attention à chaque personne et à toute la personne »

**Relecture et discernement** : « M'arrêter pour relire et choisir »

**Foi et justice** : « Confiants et engagés pour un monde plus juste »

**A priori favorable** : « Libérer son regard, ouvrir les possibles »

**Exercices** : « Apprendre, un sport d'équipe »

**Magis-Excellence** : « *Oser grandir* ».



#### collèges jésuites en Belgique

21	enseignement primaire
18	enseignement secondaire



#### 24.451 élèves

8.742	enseignement primaire
15.709	enseignement secondaire



#### 2.442 professeurs

633	enseignement primaire
1.809	enseignement secondaire



## Salesianen van Don Bosco (en Flandre)

'Opvoeden met Don Bosco als gids en tochtgenoot' (2015) ("Don Bosco comme guide et compagnon d'éducation") constitue le fil rouge pour tout un chacun qui désire, vivre et travailler dans l'esprit de Don Bosco en Flandre. Cette vision intervient dans la manière dont le personnel est sélectionné, soutenu et dirigé.

La fidélité aux idées de Don Bosco se concrétise dans les écoles par une attention particulière accordée à la pastorale et l'animation pastorale, aux enfants vulnérables, à ceux qui vivent en marge de la société.

Des plaines de jeux sont organisées pour les enfants qui ne peuvent partir en vacances. Un investissement actif dans des projets de solidarité proches ou lointains est aussi proposé par des contacts avec des écoles des pays du Sud ou avec des salésiens en mission à l'étranger.



SALESIANEN  
DON BOSCO



### écoles

enseignement primaire: 13  
*(dont 1 dans l'enseignement spécialisé)*  
enseignement secondaire: 16  
*(dont 2 dans l'enseignement spécialisé)*



### 18.326 élèves

5.336 enseignement primaire  
12.990 enseignement secondaire



### 2.690 professeurs

504 enseignement primaire  
2.186 enseignement secondaire



## Frères des Ecoles Chrétiennes (Lasalliens)

Les écoles lasalliennes fêtent en 2019 le Tricentenaire de la mort de Jean-Baptiste de la Salle. Tout au long de l'année scolaire, des commémorations, activités ou autres festivités ont lieu.



### écoles (Wallonie-Bruxelles)

35 écoles fondamentales  
(+15 directions fondamentales associées)  
25 écoles secondaires



### 31.209 élèves

14.614 écoles maternelles et primaires  
16.595 écoles secondaires



### 3.716 professeurs

1.230 écoles maternelles et primaires  
2.486 écoles secondaires





## Zusters der Christelijke Scholen (Zusters van Vorselaar)

Depuis sa création au XIXe siècle, la congrégation des Zusters der Christelijke Scholen a pour vocation d'offrir une éducation aux plus défavorisés. Cette mission se poursuit toujours.

L'enseignement qui y est dispensé, vise à offrir une solide formation générale ainsi qu'à encourager chaque élève dans le déploiement de ses propres talents (intellectuels, manuels et de cœur).

Aujourd'hui, les précarités, les pauvretés ne sont plus les mêmes qu'il y a 200 ans. Elles peuvent prendre des formes diverses : pauvreté affective (environnement familial peu sécurisé), précarité spirituelle (crise d'identité)... Un projet concret consiste en l'accueil d'enfants placés. Ils sont recueillis au sein des foyers « Home Drakenhof » et « Monte Rosa » et seront accompagnés jusqu'à leur autonomie d'adulte.



### 105 écoles

11 écoles maternelles

71 écoles primaires

23 écoles secondaires et 1 internat



### 34.422 élèves

8.923 maternelles

14.072 enseignement primaire

11.427 enseignement secondaire



### 3.881 professeurs

745 maternelles

1.388 enseignement primaire

1.748 enseignement secondaire



**Proche ...  
dans les mouvements de jeunesse**





## Proche ... dans les mouvements de jeunesse

A chaque étape de la vie, l'Église propose, à toute personne qui le désire, de l'accompagner. Ainsi le fait-elle au sein des mouvements de jeunesse.

Les activités proposées par les pastorales des jeunes se déroulent à deux niveaux :

- au sein des mouvements de jeunesse
- dans les services diocésains et interdiocésains qui en ont la charge.

Concernant ces derniers, il s'agit de « **IJD** (Interdiocésane Jeugdendienst) – **Jongerenpastoraal Vlaanderen** » pour la Flandre et des « **pastorales des jeunes** » au niveau diocésain ou vicarial et de **Church4YOU** au niveau interdiocésain, pour les francophones.



Journées Mondiales  
de la Jeunesse

22-27 janvier 2019



© Koen Van den Bossche

200.000 jeunes -dont 150 belges- participent aux Journées Mondiales de la Jeunesse qui se tiennent au Panama.

## Church4YOU anciennement 'LPJ – Liaison Pastorale des Jeunes'

Au sein de chaque diocèse ou vicariat francophone **une équipe de pastorale des jeunes** fait un travail de terrain pour répondre aux besoins :

- **des animateurs de jeunes** qu'ils soient en paroisse, en mouvement de jeunesse ou auprès des jeunes lors de retraites ou animations scolaires
- **des jeunes** (organisation de pèlerinages, veillées de prière, marches, camps, animations et retraites paroissiales/scolaires, concerts, animations en mouvement de jeunesse, JMJ,...)

**Church4YOU** : travail interdiocésain avec les 5 équipes qui collaborent sur certains sujets :

- **JMJ à Panama** : Journées Mondiales de la Jeunesse
- **Nuit Blanche** : organisée avec de très nombreux mouvements, associations et communautés, une nuit blanche a eu lieu du 26 au 27 janvier 2019 à l'église Notre-Dame du Sablon sur le thème Aimer&Servir. Près de 500 jeunes de 16 à 30 ans. Au cœur de la nuit, on a organisé un duplex avec les JMJ Panama ainsi qu'une veillée de prière avec possibilité d'être écouté ou de recevoir le sacrement de

réconciliation. La nuit s'est clôturée par un petit-déjeuner solidaire ainsi qu'un geste de paix interconvictionnel avec les représentants des différentes religions présents.

Nombre de jeunes : 500 de 16 à 30 ans

- **Plateforme Woggle&Spirit** : formations, animations « sens et foi/ sens et action » au service des mouvements de jeunesse. Un des objectifs principaux du travail est d'organiser et /ou d'animer des activités en lien avec les valeurs communes des mouvements de jeunesse et de la foi chrétienne.



**17** etp personnel

**250** bénévoles

**18.000** jeunes touchés

Ce rapport n'a pas vocation à présenter une image exhaustive des activités de l'Église dans les mouvements de jeunesse. Pour une vue plus complète, nous vous renvoyons aux rapports annuels successifs.

## IJD Jongerenpastoraal Vlaanderen

Activités de 2019, quelques exemples: Journées Mondiales de la Jeunesse, Nuit du Panama, journée interdiocésaine des acolytes, week-end de Dimanche des Rameaux avec retransmission audiovisuelle, camps (journées-rencontre, « Pluskamp », « JEP! »), voyages (Taizé, Lourdes, Orval (OJP), Israël/Palestine), formation pour animateur et pour animateur responsable, rencontre Taizé à Wrocław (Pologne). Ainsi que les habituelles soirées entre jeunes, célébrations pour étudiants, veillées de Taizé, veillée du Vendredi saint ...



**21,8** etp\* employés

**1.300** bénévoles

**23.000** Jeunes touchés

*\*équivalents temps plein*



© Jeroen Moens

Werner Fierens  
Prémontré d'Averbode  
Aumônier fédéral des Scouts et Guides de  
Flandre

**Scouts et Guides de Flandre**

**membres:**

**84.500**

**Animateurs:**

**ca. 11.000**

L'équipe "Zingeving" (« accompagnateur de sens ») des Scouts et Guides de Flandre propose chaque année une célébration eucharistique autour du thème de l'année. Le troisième dimanche de l'Avent, nous organisons aussi l'événement "Lumière de Paix venue de Bethléem". Le 3<sup>ème</sup> dimanche de mai a lieu le « Grand Trek ». Il s'agit du pèlerinage scout vers Scherpenheuvel. Certaines troupes de scouts assistent mensuellement à la messe ou organisent, lors d'un camp, une célébration eucharistique. Dans certaines localités (Lier, Lille, Hasselt, Anvers), les scouts participent à des processions.

Les Scouts et Guides de Flandre sont ouverts à la spiritualité et à la religion dans un contexte pluraliste. L'appartenance à une confession religieuse ne peut en aucun cas constituer une condition d'adhésion. Au contraire, nous voulons que le scoutisme offre toute la latitude pour faire l'expérience d'une conviction personnelle. Du temps est dédié à cela et l'équipe « Zingeving » peut, le cas échéant, soutenir cette démarche.

En tant que Scouts et Guides de Flandre, nous faisons le choix délibéré du dialogue avec les religions et la laïcité. C'est pourquoi il nous paraît important d'appartenir au « Réseau de la Pastorale des Jeunes ». Le christianisme demeure une partie intégrante de notre ADN. Nous espérons que l'Église continuera ses efforts afin de soutenir cette option.





**240** sections

**22.000** membres

**3.600** animateurs

**29** accompagnateurs de Sens

Le désintérêt vis-à-vis de la foi et de la religion est grandissant dans les mouvements de jeunesse. Nous n'avions plus grand-chose à échanger...

L'image de l'Église et de la religion est largement négative chez les jeunes du Patro, non seulement chez les permanents, mais aussi chez les jeunes que je rencontre lors des formations. Cela a entraîné, non un rejet actif, mais une indifférence profonde et une dé-culturation étonnante chez des jeunes qui, pour la plupart, ont suivi deux heures de cours de religion par semaine pendant 12 ans !

Cela ne me trouble pas. Au contraire, cela m'oblige à travailler pour essayer d'être une «présence-parole» au service de leur vie – ce qui, est, me paraît-il, le cœur de l'Évangile.

Les jeunes accompagnateurs de sens locaux sont, pour la plupart, tout à fait éloignés du monde religieux. Par contre, les questions de sens les passionnent...

Il me faut (c'est mon travail en ce moment) les rejoindre, les écouter, les encourager.

Je voudrais souligner enfin que le Patro s'inscrit résolument dans un «pluralisme situé» (pluralisme de fait, mais en conservant la référence fondatrice ainsi réduite : «l'action de Jésus»). Certains prêtres sont vraiment très appréciés des jeunes, parce qu'ils ne leur imposent rien, mais les accompagnent avec beaucoup de fidélité et de bienveillance.

Myriam Tonus

Accompagnatrice Fédérale du Sens du Patro

A chaque étape de la vie, l'Église propose, à toute personne qui le désire, de l'accompagner. Ainsi le fait-elle auprès des étudiants.



**Proche ...  
dans les universités et les hautes écoles**



# Proche ... dans les universités et les hautes écoles

## Centre Universitaire de Théologie Pratique

<https://uclouvain.be/fr/facultes/theologie/le-centre-de-theologie-pratique.html>



Le «Centre Universitaire de Théologie Pratique» (CUTP à l'UCLouvain) a pour but la formation théologique de base et continue dans l'Église catholique belge francophone et de mettre à disposition des expertises reconnues. Pour cela, le CUTP anime un réseau de formateurs, établit des partenariats avec des institutions théologiques et accompagne des recherches en théologie pratique.

Il organise plusieurs certificats en théologie pastorale, généraliste (CeTP) ou spécialisés (santé, liturgie, famille, catéchèse), une journée annuelle de formation organisée en partenariat avec les responsables diocésains de la formation et un cours de théologie pastorale.

**Étudiantes et étudiants inscrits  
aux certificats en pastorale en 2019 : 93**



**Enseignement catholique  
en communautés française  
et germanophone**

**45.759 étudiants**

Enseignement supérieur  
(hautes écoles et écoles supérieures des arts)

**20.927 étudiants**

Enseignement pour **adultes**



Non pas un kot mais un foyer. C'est cela que je cherchais et que j'ai trouvé dans la maison Sint-Jan de la paroisse universitaire. La maison communautaire crée des liens non seulement entre résidents mais aussi avec le monde extérieur. Chaque année nous choisissons un engagement. Cela peut être dans le bénévolat ou dans quelque chose de plus spirituel ou religieux. Nous sortons de notre zone de confort, faisons du travail sur nous-mêmes ; nous essayons d'être une plus-value pour autrui.

Mon kot constitue pour moi un port d'attache rassurant où il m'est possible de croître en tant que personne tout en restant moi-même.

Ruth Vanhaecht  
Etudiante bio-ingénieur



[www.theopraxis.eu](http://www.theopraxis.eu)



Academisch Centrum voor Praktische Theologie

## Academisch Centrum voor Praktische Theologie

L' "Academisch Centrum voor Praktische Theologie" (Centre Académique de Théologie Pratique) offre formation et accompagnement aux aumôniers et à toutes les personnes engagées en pastorale afin qu'elles puissent remplir leur mission, avec tout le savoir-faire nécessaire, au sein de l'Église.

L'offre de formation s'appuie sur trois piliers : une formation fondamentale en théologie, une réflexion sur les expériences de la pratique (accompagnement de stages d'aumôniers), une formation à la spiritualité chrétienne.

En 2019, le Centre a offert des formation aux aumôniers sous formes de **séminaires en ligne**. Le Centre est également en charge du site web « Elisabeth » ([www.pastoralezorg.be](http://www.pastoralezorg.be)). Celui-ci est consacré au soutien des aumôniers actifs dans les soins de santé.



**76.600**  
visiteurs



**215.000**  
pages consultées



## Paroisse Universitaire KU Leuven

L'« Universitaire Parochie (UP) » (Paroisse Universitaire) offre, au sein de la communauté estudiantine, un large éventail d'activités relatives à la spiritualité et la foi, l'esprit communautaire, la solidarité avec le tiers et le quart monde. Tout ceci en néerlandais aussi bien qu'en anglais, en français et en espagnol. Les activités sont accessibles aux étudiants ainsi qu'aux membres du personnel.



**14 employés**

(3 hommes en 11 femmes)



**+ 100 bénévoles**

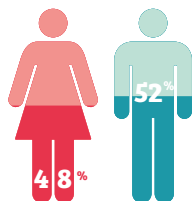
Au sein de la maison communautaire, la paroisse universitaire est responsable de 9 communautés d'étudiants et gère une résidence universitaire (total 120 étudiants)



- Eucharistie hebdomadaire, groupes de prière, moments de méditation, célébrations de mariages, baptêmes, confirmations et funérailles. Participation aux célébrations et commémorations officielles de l'Université.

## FACULTÉ DE THÉOLOGIE

# 468 étudiants



48 % - 224 femmes

52 % - 244 hommes

39 nationalités

## 16 PROFESSEURS

16 hommes

0 femme

3 prêtres

13 non-prêtres



## UCLouvain. COURS DE DROIT CANONIQUE

### (4 cours, 120 h/an)

Environ une **soixantaine d'étudiants** des Facultés de Droit, de Théologie et de Sciences des religions suivent ces cours chaque année.



# 83.626 étudiants

Enseignement supérieur dans **10 écoles supérieures**

# 104.363 étudiants

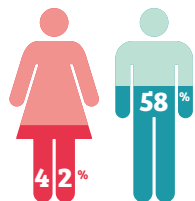
Enseignement **pour adultes**

**KU LEUVEN**

**58.863 étudiants**

**FACULTÉ DE THÉOLOGIE ET DE SCIENCES RELIGIEUSES**

**706 étudiants**



42 % - 296 femmes

58 % - 410 hommes

71 nationalités

424 pour le programme en néerlandais

325 pour le programme en anglais

**38 PROFESSEURS**

6 femmes

32 hommes

6 prêtres

32 laïcs

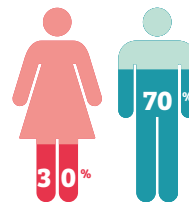


**FACULTÉ DE DROIT CANONIQUE**

Master en "Droit, religion et société »

Post-master en Droit canonique

**97 étudiants**



68 hommes (70 %)

29 femmes (30 %)

20 pour le programme en néerlandais

77 pour le programme en anglais

**5 PROFESSEURS**

1 femme

4 hommes

1 prêtre

4 laïcs



## Universitair Centrum Sint-Ignatius Antwerpen (UCSIA)

L' "Universitair Centrum Sint-Ignatius Antwerpen (UCSIA)" (Centre Universitaire Saint Ignace d'Anvers") émane de l'ancienne institution jésuite UFSIA. L'UCSIA est un projet universitaire qui vise à poursuivre et actualiser, à Anvers, l'héritage intellectuel, spirituel, pédagogique et matériel des jésuites. Le Centre veut contribuer à davantage de justice sociale et à une vie meilleure dans la société grâce à l'enseignement, la recherche académique et les services à la communauté.



- **Conférences, journées de formations ... destinées à des personnes ayant un intérêt plus général pour les questions culturelles ou sociales, aux étudiants, au personnel académique, aux organisations sociales et aux décideurs politiques.**
- **28 activités d'un ou plusieurs jours en 2019**

## Université de Namur

Rôle des jésuites: une **dizaine de jésuites** sont actifs à l'UNamur. En tant qu'enseignants, aumôniers ou encore pour préparer un doctorat. Ils proviennent de différents pays (Belgique, France, Portugal, Inde, RDC).

Deux lieux principaux rassemblent les activités chrétiennes de l'UNamur. Il s'agit, d'une part, de la Chapelle Notre Dame de la Paix ; et, d'autre part, du Centre Religieux Universitaire (CRU). Deux kots de l'aumônerie – le CRU et l'Amandier – accueillent 12 étudiant(e)s. Trois aumôniers sont salariés par l'UNamur pour animer, avec les étudiant(e)s des kots, la vie spirituelle et chrétienne de l'université.



**UNIVERSITÉ  
DE NAMUR**

**Université de Namur**

**6.500** étudiants

**1.100** employés



**Proche ...  
des adultes**



## Proche ... des adultes

A chaque étape de la vie, l'Église propose, à toute personne qui le désire, de l'accompagner. Ainsi le fait-elle pour les adultes.

### Grandes Conférences Catholiques

Les Grandes Conférences Catholiques ont été fondées en 1931. Elles sont nées sous l'inspiration des valeurs chrétiennes et elles portent ces valeurs dans un souci d'ouverture et de partage. Elles se tiennent au Palais des Beaux-Arts de Bruxelles, dans la salle Henry Le Boeuf.

En décembre 2019, les Grandes Conférences Catholiques ont organisé une grande conférence réunissant le Cardinal Reinhard Marx, primat de l'Église d'Allemagne, le Cardinal Juan José Omella, archevêque de Barcelone et depuis lors primat de l'Église espagnole ainsi que le primat de Belgique, le Cardinal Jozef De Kesel, sur le thème des défis de l'Église catholique en Europe occidentale.

**2019: 7 conférences**

**± 14.000 participants**



### Christen Forum Hasselt

Conférences concernant la pertinence et le contenu de la foi chrétienne dans le monde actuel.



**2019:**

**4 conférences**

**875 participants**

## CCV

Le CCV propose un programme de formation destiné, d'une part, aux collaborateurs de l'Église qui cherchent une formation complémentaire et, d'autre part, au grand public qui peut ainsi plus profondément faire connaissance avec la foi et la tradition chrétienne.



**2019**

**5.594**  
**participants**

**employés:**

**36 femmes, 16 hommes (36 etp)**



**Gand, École pour l'approfondissement de la foi**

En un an, les récits bibliques sont expliqués de façon accessible au cours de 19 rencontres.

**67 participants en 2019**

## IST

### (Institut Supérieur de Théologie)

Chaque diocèse dispose d'un centre de formation "Institut Supérieur de Théologie (IST)" ou « Hoger Instituut (HIGW) », pour les diocèses flamands, où chacun peut se former à devenir professeur de religion, travailler comme assistant pastoral, assistant paroissial ou diacre.

Les séminaires et cours de théologie sont également accessibles à quiconque recherche à approfondir sa connaissance de la foi chrétienne.

**Année académique 2019-2020:**

**890 étudiants**





## CVX / GCL

Les exercices spirituels de saint Ignace de Loyola sont à la source de la spiritualité de la « Communauté de Vie Chrétienne (CVX) ».

Les membres de CVX se questionnent sur leur foi et la manière de la mettre en pratique, en tant que personne ou en tant que famille, dans la vie quotidienne.

CVX est un mouvement mondial, présent sur tous les continents, dans plus de 60 pays. Chaque membre de la CVX appartient à une équipe appelée « communauté locale ». Chaque équipe est composée de 7-8 membres, dont un animateur et un accompagnateur. Les membres se retrouvent environ une fois par mois pour un partage d'expérience et afin de se soutenir mutuellement dans leur parcours de vie.

## Membres en Belgique: 475 (186 hommes, 289 femmes)

Ce rapport n'a pas vocation à présenter une image exhaustive des activités que l'Église propose aux adultes. Pour une vue plus complète, nous vous renvoyons aux rapports annuels successifs.

## SESSION LEAD

La Session LEAD est une **formation de 5 jours** qui a lieu tous les ans au mois de septembre.

Il s'agit de faire dialoguer 120 étudiants et jeunes professionnels de 20 à 30 ans avec un panel d'intervenants de haut vol, engagés dans la société et restant en cohérence avec leurs valeurs chrétiennes. Les intervenants viennent livrer un témoignage profond et personnel qui interpelle chaque jeune dans ses engagements personnels et professionnels. La partie spirituelle est assurée par l'eucharistie quotidienne et la disponibilité de prêtres et religieux pendant toute la durée de la session.

À l'issue de la session, les participants se voient proposer des pistes d'engagements très variées, leur permettant ainsi de mettre en pratique **l'invitation au service** qui est lancée tout au long de la session.

Durant l'année, une équipe *alumni* accompagne les anciens participants en leur proposant des soirées retrouvailles, des activités associatives. Depuis l'initiation du projet, l'ancrage dans la foi et les valeurs de l'Église a été un puissant moteur, soutenant le projet lui-même et toute l'équipe qui y travaille.





**5,8** etp  
personnel rémunéré

**86** bénévoles  
(33 hommes, 53 femmes)

**343** membres  
(113 hommes, 230 femmes)

**595** participants

## FONDACIO

**Fondacio est un mouvement qui a pour but l'humanisation des personnes et de la société dans l'Esprit de l'Évangile.**

Il propose des activités pour tous les âges.

Les jeunes adultes se voient proposer des volontariats sur trois continents différents. Les couples participent à des activités destinées à les fortifier. Les seniors ont eux aussi leurs activités propres. Les artistes se réunissent pour stimuler leur pratique et entrer dans une dynamique de croissance spirituelle.

L'«Axe Solidarité» regroupe, à travers des associations, des membres de Fondacio actifs auprès de personnes démunies (visiteurs dans les homes, aveugles, migrants, etc...).

6



**Proche ...  
des personnes vulnérables**



## Proche ... des personnes vulnérables

A chaque étape de la vie, l'Église propose, à toute personne qui le désire, de l'accompagner. Ainsi le fait-elle pour les personnes vulnérables.

### Missio

Missio est une organisation catholique internationale qui s'investit pour la tolérance, le dialogue et la solidarité. Elle veut donner l'opportunité aux communautés locales du monde entier de transposer en acte la Bonne Nouvelle. Elle le fait en plaçant à la tête de ces communautés des responsables bien formés pour mener à bien des projets destinés aux plus vulnérables. Ces projets amènent aussi du dynamisme aux communautés locales.

Missio (Œuvres Pontificales Missionnaires) est active dans 140 pays à travers le monde.

Le travail de sensibilisation et de collecte se fait lors du "dimanche des missions" (avant-dernier dimanche d'octobre) et lors de la « journée de l'Afrique » (début janvier). Tout au long de l'année, Missio organise des formations sur l'Église universelle, le travail missionnaire contemporain...

Elle collecte aussi des fonds grâce aux « chanteurs à l'étoile », une version solidaire de la chanson des Rois Mages chantée par les enfants. Ceux-ci proclament ainsi leur foi et récoltent de l'argent destiné aux projets de Mission spécialement consacrés aux enfants.

**missio**

**9,1 etp**  
employés

**288**  
bénévoles

**€ 1.519.185**  
dons, legs, collectes



## CARITAS SECOURS

Caritas Secours francophone fait partie de la famille Caritas Belgica, au même titre que Caritas international, et rassemble 5 antennes régionales réparties sur l'ensemble des diocèses francophones.

**119 associations actives dans la lutte contre la précarité et la pauvreté reçoivent des subsides** de Caritas Secours.

Ces associations sont dédiées à l'aide sociale (service social de première ligne), l'aide alimentaire, l'aide au logement, l'aide aux migrants, l'aide aux anciens détenus, ...



**2.760**

bénévoles

**€ 786.600**

de subsides distribués  
en 2019



Grâce à Caritas Secours ce sont des milliers de personnes démunies qui sont soutenues chaque année. Un exemple, à Liège, nous avons développé le projet Resilien'tiel.

Il s'agit d'une maison partagée qui permet d'accueillir des familles ou personnes en mal de logement pour des périodes transitoires. C'est un travail enrichissant, parfois difficile car parfois les aides échouent à porter leurs fruits mais on ne se décourage pas. L'enthousiasme des volontaires et permanents au sein des associations du réseau nous encourage tous les jours.

Régine Kerzmann  
Permanente Caritas Secours



## Résilien'tiel (Liège)

Résilien'tiel, c'est un lieu résidentiel soutenu par Caritas Secours qui permet aux personnes en difficulté de reprendre leur souffle.

En 2014, la Fabrique d'église de la paroisse Saint Vincent, à Liège, accepte de louer son ancien presbytère pour en faire un logement de transit. La maison comporte trois chambres, salle de bain et cuisine sont communes.

Depuis sa création, une vingtaine de personnes aux profils très variés ont été hébergées : sortant de prison, sans-abri, familles expulsées suite à l'insalubrité de leur habitation, filles-mères aux études...

L'hébergement est d'une durée de trois mois, renouvelable une fois. Le temps d'un nouveau départ.

Dans les faits, chaque personne est accueillie et accompagnée selon ses besoins.

Dans un premier temps, les personnes logées à Fétinne ne doivent pas s'acquitter du loyer, de la nourriture et des charges. Par la suite, une indemnité est fixée en fonction de leurs revenus et un accompagnement à l'épargne est assuré pour leur permettre de retrouver un autre logement et de reprendre leur vie en main.

Elles sont aussi soutenues dans leurs démarches de recherche d'emploi, de formation, d'apprentissage du français, dans le suivi scolaire des enfants et dans leur demande de régularisation.



**Personnes hébergées en 2019 : 5**

**Nombre de personnes hébergées depuis 2014 : 28**

**Accompagnants des personnes hébergées : 4**

## CARITAS HULPBETON

Caritas Hulpbetoon a pour vocation de répondre aux besoins des plus vulnérables et des moins nantis de notre société. Cette organisation s'appuie sur une vision chrétienne de la personne et de la société. Elle collecte de l'argent, d'une part pour développer ses propres projets, d'autre part pour soutenir les projets d'autres institutions. 20 projets poursuivis par des organisations tierces sont soutenus.

**Crisisfondswerking** ("activation du fonds de crise") : aide financière à des individus ou des familles qui rencontrent des difficultés matérielles et/ou financières exceptionnelles et pour lesquels toutes les autres possibilités (CPAS par ex.) d'aide sont épuisées ou inaccessibles dans un délai raisonnable.

**Asile de jour en hiver**: soutien structurel aux organisations qui accueillent et accompagnent les personnes sans domicile durant la période hivernale (par ex.: De Fontein à Gent, 't Vlot à Anvers, het Koraalhuis à Malines, Punt 32 à Bruxelles ...)

Ce rapport n'a pas vocation à présenter une image exhaustive des organisations de l'Église dans le domaine de la solidarité. Pour une vue plus complète, nous vous renvoyons aux rapports annuels successifs.



€ 241.641

dons

€ 284.160

de subsides distribués  
en 2018







## 't Vlot (Anvers) Maison de passage pour personnes sans domicile.

- Créée en 2003.
- Située au-dessus de la chapelle de l'église du Sacré-Cœur à Anvers.
- Initiée par le diocèse d'Anvers à la demande d'un groupe d'entraide pour toxicomanes.
- D'inspiration franciscaine pour soutenir les plus pauvres de la ville.

't Vlot est ouverte aux personnes qui passent une grande partie de leurs journées dans la rue, souffrant ou non d'assuétude, atteintes ou non de troubles psychiques, avec ou sans papiers. Elles y trouveront du pain, du café, de la soupe mais surtout une oreille attentive. Elles peuvent se reposer, lire, écrire, dans la salle de séjour, ou, plus simplement, prendre un peu répit.



**2x par semaine 50 visiteurs**

**10 bénévoles**

**4 employés**

## WELZIJNSZORG

Welzijnszorg œuvre pour **une société sans pauvreté ni exclusion**. Elle tente de mobiliser la société afin d'aider concrètement les plus démunis. Pour ce faire, elle entre en contact avec les personnes vulnérables, les travailleurs sociaux, les décideurs politiques, les organisations sociales, les universitaires et les bénévoles. Son programme est basé sur les valeurs chrétiennes mais est ouvert aux personnes avec d'autres convictions.

Elle mène sa campagne de sensibilisation chaque année, au cours de l'Avent. Les bénévoles sont alors mis à contribution pour mener un travail de sensibilisation à destination du grand public.

Pour lutter contre la pauvreté, Welzijnszorg récolte des fonds en Flandre et à Bruxelles. Les actions les plus connues sont « Soep op de stoep » (« Soupe sur le trottoir ») (460 activités recensées en 2019), « Zet je benen in » - course à pied - et « goedgemutste breicampagne ».

Ce sont plus de 100 projets locaux de lutte contre la pauvreté qui sont financés par l'argent récolté. Ces projets visent à changer de façon structurelle la situation de pauvreté dans laquelle se trouvent les bénéficiaires.



**29,6 etp**  
employés

**10.000**  
bénévoles

**€ 1.397.951**  
dons, legs, collectes





Soep op de stoep



50 ans Welzijnszorg

7 juin 2019



C'est par un colloque et la remise du 20e prix "Armoede Uitsluiten" (Exclure la Pauvreté) que commencent les festivités du 50ième anniversaire de Welzijnszorg.

## BEPAX

BePax est une organisation d'éducation permanente établie à Bruxelles et en Wallonie. Elle vise à sensibiliser la population et les responsables politiques aux enjeux du racisme et des discriminations pour les amener à devenir des acteurs et actrices de changement et d'égalité. Elle organise des événements publics de sensibilisation, des formations et met en place seule ou en partenariat des actions de plaidoyer politique aussi bien au niveau fédéral qu'au niveau des entités fédérées.

En ce qui concerne les formations, BePax en a organisé en 2019 une cinquantaine sur les thématiques de racisme ou de la discrimination. Ces formations de quelques heures à plusieurs jours sont destinées à des travailleurs sociaux, des professeurs ou des militants. Elles visent à leur donner les outils théoriques ou pratiques pour aborder ces questions avec leur propre public.

9 etp  
employés

€ 6.425,50  
dons, legs, collectes

BePax  
Dialogue & Diversité

## PAX CHRISTI

C'est dans un esprit d'inspiration humaniste et chrétienne que Pax Christi fait la **promotion de la paix, la réconciliation et la justice**, que ce soit au sein de notre société ou dans d'autres endroits du monde. Elle fait le choix du dialogue pacifique, de la coopération et d'une spiritualité pacifique avec comme référence les libertés et les droits fondamentaux.

Elle propose une large offre de formation ainsi que de l'action sociale et du travail de sensibilisation destinés, entre autres, aux dirigeants politiques.

Elle transmet cette spiritualité pacifique lors de sa journée annuelle de formation, de son colloque annuel en collaboration avec « Centrum voor Vredesethiek » (« Centre pour une Éthique Pacifique ») de la KU Leuven ainsi que lors de ses séances mensuelles de médiation. Dans le cadre de la "Semaine de la Paix", elle propose réflexion et activités spirituelles.

Parmi les activités marquantes qu'elle organise, il y a aussi les promenades urbaines au cours desquelles Pax Christi fait le récit de la colonisation du Congo. Sur base d'édifices et d'événements historiques de certaines villes (Anvers, Bruxelles), des questions critiques sont posées sur ces événements, sur l'attitude vis-à-vis du peuple congolais et le respect des droits de l'homme.



**7,5 etp**  
employés

**€ 98.963**  
dons, legs, collectes



## ACTION VIVRE ENSEMBLE

Dom Helder Camara, Archevêque au Brésil, interpellait en 1970 les consciences des pays du Nord : « C'est très bien de vous occuper de la misère au loin, mais regardez aussi devant votre porte : chez vous, il y a des pauvres ! » L'année suivante naissait Action Vivre Ensemble. Celle-ci a une antenne dans chaque diocèse ou vicariat.

Action Vivre Ensemble vise la **construction d'une société solidaire** où les personnes pauvres et marginalisées peuvent mettre en œuvre leurs droits humains fondamentaux. Alors que la société s'organise principalement en fonction de logiques économiques et financières, Action Vivre Ensemble veut participer à la construction d'un monde qui témoigne du regard aimant de Dieu.

**Campagne annuelle d'Avent:** sensibilisation aux causes de la pauvreté et de l'exclusion sociale en Belgique et mobilisation, y compris financière, des paroisses et communautés catholiques de Wallonie et de Bruxelles.

Soutien financier à des associations de terrain qui, souvent avec peu de moyens, promeuvent la solidarité, réduisent les inégalités et luttent contre la pauvreté et l'exclusion sociale en encourageant la participation active des personnes précarisées elles-mêmes.



**8,1 etp**  
Employés

**350**  
bénévoles

**€ 912.103**  
dons, collectes et legs





Caritas International vient en aide aux victimes de violences, de catastrophes naturelles et de la pauvreté, dans leur propre pays ou en fuite, en collaboration avec ses réseaux locaux, nationaux et internationaux.

**136** employés (122,1 etp)

**183** bénévoles

**€ 7.230.985**

dons, legs, collectes



Broederlijk Delen lutte contre la pauvreté et l'inégalité en Afrique, en Amérique Latine, en Israël et en Palestine, avec l'aide de 130 organisations locales.

**Belgique:**

**78** employés (64,8 etp)

**19** employés pays partenaires

**20.000** bénévoles

**€ 5.994.233**

dons, legs et collecte



Entraide et Fraternité est une ONG catholique belge de coopération au développement et de solidarité internationale, qui vise à réduire les inégalités et lutter contre les injustices sociales.

**25,7** etp employés

**350** bénévoles

**€ 1.747.336**

dons, collectes et legs



Aide à l'Église

Aide à l'Église en détresse est une œuvre catholique de bienfaisance qui aide par l'information, la prière et l'action les fidèles partout où ils sont persécutés, opprimés ou dans la détresse.

**11** employés (8,6 etp)

**6** bénévoles

**€ 2.535.301**

dons, legs, collectes

7



**Proche ...  
des couples et des familles**





## Proche ... des couples et des familles

A chaque étape de la vie, l'Église propose, à toute personne qui le désire, de l'accompagner. Ainsi le fait-elle pour la vie de famille.



**5.971**

**mariages sacramentels**

**79**

**annulations de mariage**



Ce rapport n'a pas vocation à présenter une image exhaustive de l'offre destinée aux couples et aux familles. Pour une vue plus complète, nous vous renvoyons aux rapports annuels successifs.

## Les Equipes Notre-Dame

“Les Équipes Notre-Dame” est un mouvement international de couples chrétiens qui désirent approfondir et vivre pleinement les grâces reçues lors du sacrement de mariage. Dès le départ, les équipes se sont constituées autour d’un prêtre, l’abbé Caffarel. Depuis, chaque équipe est accompagnée d’un «conseiller spirituel», prêtre si possible.

Les Équipes Notre-Dame proposent une spiritualité conjugale : chaque couple est invité à prier en couple, à écouter en couple la parole de Dieu, à partager une retraite et à approfondir ensemble leur vie et leurs engagements chrétiens.

Chaque mois, les couples se rencontrent au sein de leur équipe pour approfondir certains thèmes, échanger leurs expériences et se soutenir spirituellement.



Environ **2.200** équipiers  
**1.100** couples,  
répartis en **220** équipes.



© vicariat Bruxelles



## Pastorale couples et familles en Belgique francophone

Les services « Couples et familles » diocésains soutiennent les personnes dans leur vie affective, familiale et conjugale afin de les aider à trouver leur place dans l'Église et à découvrir leur mission dans le monde d'aujourd'hui.

Leur buts sont :

- être attentif aux fondations du couple et de la famille par un accompagnement aux différentes étapes de leur vie,
- être attentif à accompagner ceux qui sont touchés par l'échec ou l'épreuve.

Ces services sont impliqués dans la **préparation au mariage**. En Brabant wallon, par exemple, c'est une équipe de 70 couples qui accompagnent les fiancés dans cette préparation.

Ces services sont également à la disposition des couples mariés et proposent des activités autour de la vie conjugale, familiale et parentale.

Des activités spécifiques sont encore proposées pour les couples et familles en difficulté. Ainsi, des activités sont proposées aux familles séparées, aux personnes divorcées et divorcées remariées. Il existe aussi un **centre d'accompagnement** spécialement dédié aux couples et familles en difficulté, encadrés par des thérapeutes familiaux et conjugaux : « le Chêne de Mambré »

**10** employés

**300** bénévoles

**4.500** participants

## IDGP



L' "Interdiocesane Dienst voor Gezinspastoraal (IDGP)" ("Service interdiocésain pour la pastorale des familles") offre, au sein de l'Église de Flandre, des services d'accompagnement et de soutien pour les couples, les relations et la vie de famille. Cela se fait par l'intermédiaire d'articles et de publications, de conférences, de formations et d'ateliers ainsi que par le développement de sites internet

[www.gezinspastoraal.be](http://www.gezinspastoraal.be)

[www.huwelijksvoorbereiding.be](http://www.huwelijksvoorbereiding.be)

[www.graagsamen.be](http://www.graagsamen.be)

[www.godlyplayvlaanderen.be](http://www.godlyplayvlaanderen.be)

Afin de soutenir et développer les liens intergénérationnels au sein des familles et des communautés de croyants, l'IDGP a développé un projet pluriannuel : « Graag samen » (« Ensemble... Volontiers ! »).

L'équipe de l'IDGP est composée de 3 employés (1,6 etp). Le travail bénévole de « Godly Play Flandre » fait partie intégrante de l'IDGP et compte 14 bénévoles (voir page 24)

## Encounter Flandre

Encounter Flandre organise depuis 48 ans des weekends sur mesure pour différents publics cibles : des couples, des célibataires, des jeunes, des aînés.

Encounter est une association de bénévoles d'inspiration chrétienne qui met à disposition des personnes, des outils destinés à leur développement en tant qu'individu ainsi que dans leurs relations aux autres. Ils partagent la conviction qu'une **relation durable et bienfaisante** est possible entre partenaires.

Au début des années 70, le Cardinal Suenens et l'abbé Guido Heyrbaut se rendent aux Etats Unis pour faire connaissance avec la méthode de Marriage Encounter. En 1972, Guido Heyrbaut organise le premier weekend en Belgique.



Plus de **2.000** membres actifs

Participants aux weekends (2015-2019):

**476** couples

**91** jeunes

**7** prêtres

**57** célibataires



Il y a une vingtaine d'années, à l'occasion d'un weekend Encounter, on nous a appris qu'il nous était permis d'être différents et enseigné la manière de gérer cette différence. Ce fut une révélation. La technique de dialogue qui nous fut transmise nous aide aujourd'hui encore à avoir un regard indulgent sur nos différences. Dans les moments difficiles ou à l'occasion des conflits, nous essayons de retrouver, par le dialogue, le chemin de l'autre. Tous les jours, nous partageons notre ressenti et cela aide à entretenir l'étincelle des débuts.

Johan en Annemie Van Audenhaege - Mennes

8



**Proches ...  
des travailleurs**



# Proches ... des travailleurs

## Beweging.net : donner du sens

Le récit de la vie de Jésus, l'humanisation que proposent les évangiles, forment le socle du travail d'accompagnateur de sens. Les choix et activités du mouvement sont sous l'influence de figures tutélaires comme le Cardinal Jozef Cardijn et Jeanne Devos, l'encyclique **Rerum Novarum**, les droits de l'homme et diverses religions et convictions philosophiques.



De ces sources d'inspiration émergent des valeurs telles que la 'solidarité', le 'service', la 'justice', le 'respect de la dignité de chacun', 'le soin de notre planète et des générations à venir'.

L'inspiration chrétienne résonne au travers de journées de sens et de formation, lors d'exposés et de débats, lors de célébrations Rerum Novarum, et lors de discussions de questions éthiques.

**Encadrement :**

un coordinateur national (l'abbé Tony De Jans), coordinateurs par région/province, coordinateurs auprès des organisations affiliées.

## Aéroport National

**Aumônerie:**



**1** prêtre



**6** bénévoles

**“En tant qu’aumônier,  
je suis disponible pour tous :  
les passagers, les demandeurs  
d’asile, les sans-abris  
et les 20.000 travailleurs.”**





©Jeroen Moens

J'ai étudié l'économie avant de devenir prêtre. Ces deux formations trouvent leur utilité dans un lieu tel que l'aéroport. Je suis disponible pour les voyageurs mais aussi pour les 20.000 personnes qui travaillent ici. J'essaie de les soutenir dans leurs difficultés professionnelles (charge de travail, mécontentement des passagers, ...), dans le deuil comme lors du décès d'un collègue. Il ne faut pas oublier l'accompagnement lié aux conséquences des attentats de 2016 qui demeurent encore vives aujourd'hui.

En ce qui concerne les passagers, en tant que prêtre, je les rencontre dans des moments délicats de leur vie : entre arrivée et départ, lorsqu'ils ont manqué leur vol avec toutes les émotions qui accompagnent ces situations. Je guide aussi les pèlerins venus de pays d'Afrique, ceux qui se rendent à Lourdes ou en Terre Sainte ou des religieuses qui retournent dans leur mission en Afrique : je suis souvent le dernier prêtre qu'elles rencontreront ici. Il arrive que j'accompagne des familles qui vont chercher la dépouille d'un proche décédé à l'étranger : ce fut le cas, par exemple, pour les parents de enfants victimes de l'accident de car à Sierre.

Je rends aussi visite à des demandeurs d'asile en fin de procédure, détenus au centre 127bis et à d'autres qui séjournent au centre Caricole dans l'attente d'une décision.

Enfin, il y a les sans-abris qui vivent dans l'aéroport et les parkings. Ils sont 120 à venir en hiver pour avoir accès à l'électricité, de la lumière et de la chaleur. Nos bénévoles trient parmi les bagages des objets perdus, des vêtements qui leur sont ensuite distribués.

Michel Gaillard  
Aumônier de l'aéronautique

# Proches ... des prisonniers

## Aumôniers des prisons

**38** employés: 24,5 etp  
(21 hommes, 17 femmes)

**64** bénévoles:  
39 hommes, 25 femmes

Le **Centrum voor Religie, Ethiek en Detentie** ("Centre pour la Religion, l'Éthique et la Détention") est né de la collaboration entre les services d'aumônerie catholique et les Facultés de criminologie et de théologie de la KU Leuven.

Il veut rassembler des personnes de toutes philosophies autour de la thématique de la conviction religieuse et du monde carcéral.

Partant de l'expérience concrète des conseillers spirituels et de la recherche scientifique, le centre stimule l'étude, informe les décideurs politiques et participe au débat public concernant le crime et la peine applicable.

## Tralies uit de weg "Supprimer les Barreaux"

**Quoi?** Groupes de paroles entre détenus et bénévoles.

**Pourquoi?** Créer des liens avec des personnes au sein de la prison et en dehors, partager des récits de vie, **soutenir les détenus**, accorder de l'attention à des personnes souvent oubliées par la société, lever les préjugés des bénévoles.

Au cours des discussions, détenus et bénévoles font l'expérience de la complexité de leurs vies respectives et que la société n'est pas composée de « bonnes » et de « mauvaises » personnes.

**Où?** Prison de Bruges, Ruiselede, Ypres, Malines, Louvain-Central, Merksplas..

**Participants 2019 :** 134 bénévoles et autant de détenus

## Thuisfront

Thuisfront s'adresse aux membres de la famille et aux amis des détenus.

Dans le diocèse de Bruges, ils dressent, 6 fois par an (au début de l'année scolaire, à la Toussaint, à Noël, à Saint Valentin, à Pâques et aux fêtes des pères et mères), des tentes à l'entrée de la prison.

Des bénévoles accueillent, avant ou après la visite, les personnes qui se rendent auprès des détenus. Cela permet aux proches de détenus de partager leur expérience.

**47** bénévoles

Ce rapport n'a pas vocation à présenter une image exhaustive des activités des aumôneries. Pour une vue plus complète, nous vous renvoyons aux rapports annuels successifs.



“Papa est malade. Sois bien gentille pendant la visite”. Ce sont les paroles d'une maman à sa fille de 5 ans. C'est ainsi qu'elle veille à ne pas lui dire explicitement que papa est en prison. Cela démontre à quel point notre société a souvent un regard très négatif vis-à-vis des personnes ayant commis une faute. Ils sont même souvent réduits à cette seule faute. C'est pourquoi des projets comme « Thuisfront » et « Tra-lies uit de weg » sont si importants. C'est au travers des conversations qui se tiennent dans les prisons ainsi que par le contact avec les visiteurs que nous pouvons prendre conscience que, tous, nous avons des forces et des faiblesses.

Filip Carpentier  
Diacre permanent  
Coordinateur de la pastorale des prisons diocèse de Bruges

9



**Proche ...  
dans la maladie**



## Proche ... dans la maladie

A chaque étape de la vie, l'Église propose, à toute personne qui le désire, de l'accompagner. Ainsi le fait-elle dans la maladie.

Dans les institutions destinées aux malades, aux aînés, aux personnes handicapées, l'accompagnement pastoral est confié à des ministres ordonnés et à des laïcs. Ils sont envoyés par l'évêque du lieu.

Les accompagnateurs de malades sont motivés par la foi chrétienne mais s'investissent autant auprès des croyants que des non-croyants. Leur attention se porte vers les plus vulnérables : les malades (chroniques), les personnes en fin de vie, les aînés, les personnes atteintes de démence, les personnes en situation de handicap, ...

**473** accompagnateurs nommés  
en institutions de soins



**Exemple:**

Aumônerie UZ Leuven

2019: 12 accompagnateurs – 6.616 contacts patients

**Les accompagnateurs de malades  
sont motivés par la foi chrétienne  
mais s'investissent autant  
auprès des croyants  
que des non-croyants.**

Les accompagnateurs nommés sont assistés de bénévoles. Ces derniers offrent une oreille attentive, une aide pour distribuer l'eucharistie et soutiennent de multiples façons les malades, les aînés et les personnes handicapées.

## 4.524 bénévoles et aumôniers en institutions de soins

On compte aussi un grand nombre de visiteurs de malades actifs bénévolement dans les diocèses. Ils travaillent au niveau paroissial et apportent leur soutien aux malades et aux aînés résidant à leur domicile ou en institutions.

## 9.569 visiteurs de malades bénévoles en paroisse et dans les unités pastorales.



Je suis aumônière hospitalière et bénévole depuis bientôt 9 ans. J'ai suivi pendant 4 ans la formation en théologie pastorale. Je suis toujours surprise, après autant d'années, de la confiance incroyable des malades vis-à-vis de nous. Je suis toujours émue par tout ce que le patient donne de lui. J'espère pouvoir être aumônière encore longtemps et continuer à me former et grandir dans la foi lors des différentes sessions, recollections... organisées par le Centre Pastoral.

Laurence de Wilde  
Aumônière hospitalière, Clinique du Bois de la Pierre  
(Wavre)





La pastorale des soins

en fin de vie

12 juin 2019



Les évêques de Belgique publient *Je te prends par la main. Accompagnement pastoral en fin de vie*. Ils veulent apporter leur soutien à tous les travailleurs pastoraux qui sont au chevet des aînés, des malades et des personnes en fin de vie.

*En Belgique, de nombreux hôpitaux généraux, psychiatriques, maisons de repos et de soins, institutions pour personnes handicapées ... ont été fondés par des congrégations religieuses.*

*C'est ainsi qu'elles ont répondu à l'appel de l'Évangile à se faire proche des pauvres, des malades et des personnes vulnérables. Au cours de la dernière décennie, l'administration de ces institutions créées par des religieux et religieuses a été le plus souvent confiée à des laïcs. L'inspiration chrétienne, l'offre pastorale et la place de choix laissée au travail des aumôniers au sein de ces institutions, découlent de la tradition spirituelle des congrégations qui les ont fondées.*





## Congrégation des Sœurs Franciscaines de Notre-Dame des Anges – Clinique Notre-Dame des Anges

**206,01** etp d'employés  
Nombre d'admissions par an: **1.204** patients

Congrégation franciscaine de vie apostolique fondée à Liège en 1928 à la demande du Cardinal Mercier. Elle est à l'origine d'un projet d'hôpital centré sur les personnes souffrant de maladie mentale.

C'est conjointement que l'Institut des Religieuses et l'Hôpital Psychiatrique vont cheminer au cours du 20ème siècle, grandir ensemble.

**L'hôpital psychiatrique** développera au fil du temps un outil de recherche et de soins toujours à la pointe, intégrant pharmacothérapie, thérapie institutionnelle, arsenal psychothérapeutique, un nursing vigilant et des activités paramédicales ciblées sur les différentes pathologies.



La personne en souffrance, l'être humain, quel qu'il soit, d'où qu'il vienne, reste au cœur de la préoccupation de cette congrégation.

### **Rôle actuel de la Congrégation au niveau de la gestion**

La Mère Générale fait partie du comité de gestion, avec deux administrateurs et le directeur général. Trois religieuses font partie du Conseil d'Administration de CNDA. Trois autres religieuses font partie de l'Assemblée Générale de CNDA.



## Pauvres Sœurs de Mons – Providence des malades

La Congrégation des Pauvres Sœurs est née en 1350.

Depuis près d'un siècle, l'ASBL Providence des Malades, fondée par la congrégation, s'implique activement dans des **institutions sociales** dans les domaines de la **santé**, des **soins aux personnes** et de l'*éducation*, dans les provinces du Hainaut et de Namur.

Ainsi, l'**ASBL Providence des Malades** est partie prenante dans les organes de gestion de trois centres hospitaliers, leurs crèches et leurs maisons de repos et de soins.

Elle est impliquée dans l'enseignement supérieur au travers de la Haute Ecole de Louvain en Hainaut (HELHA) ainsi que dans l'enseignement professionnel secondaire complémentaire (IESCA - Ecole d'infirmières), dans des crèches et des maisons de repos et de soins.

Le chiffre d'affaires cumulé de toutes les institutions où la Providence des Malades est présente, seule ou en partenariat, dépasse le milliard d'euros et il mobilise en personnel plus de 10.000 ETP.

L'**ASBL CPS (Congrégation des Pauvres Sœurs de Mons)** est une ASBL propre et indépendante fondée en 1996 dont les activités sont centrées sur Mons. Elle gère la maison de repos et de soins des Pauvres Sœurs, le Centre d'accueil et de soins de jour, les Résidences services. Elle est également à l'initiative de la création de plusieurs logements sociaux.

**105** (80 etp) employés

**40** bénévoles





## Notre Dame des 7 Douleurs – Curando

La Congrégation Notre-Dame des 7 Douleurs de Ruiselede, fondée en 1688, s'est consacrée au fil du temps à l'enseignement et aux malades. Au 20ème siècle, les sœurs gèrent des maisons de repos à Heestert, Dentergem, Ruiselede, Beernem et Bruges.

En 1991, les sœurs créent une asbl, l'asbl Bejaardenzorg O.L.V. van 7 Weeën Ruiselede (asbl « Soins aux aînés Notre-Dame des 7 Douleurs de Ruiselede ») qui regroupe ces **maisons de repos**.

Au fil des ans, l'asbl grandit et prend en charge des maisons de repos et de soins, des services de logements assistés, des services de soins à domicile, des centres de jour et ainsi de suite.

En 2015, l'asbl est réformée et baptisée asbl Curando.

La Congrégation ne compte plus de religieuse au sein du management de Curando. Elle est cependant présente dans le Conseil d'administration (3) et dans l'Assemblée générale (7) de l'asbl.

**1.114 employés (718 etp)**

**40 sœurs**

**582 bénévoles**

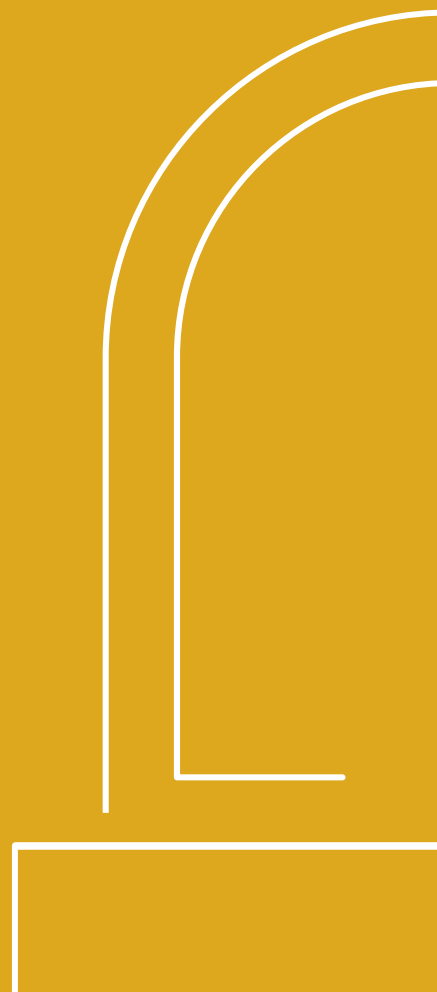


**Zusters Onze-Lieve-Vrouw  
van 7 Weeën vzw**

Ce rapport n'a pas vocation à présenter une image exhaustive des congrégations actives dans le secteur des soins. Pour une vue plus complète, nous vous renvoyons aux rapports annuels successifs.



**Proche ...  
dans le deuil**



## Proche ... dans le deuil

A chaque étape de la vie, l'Église propose, à toute personne qui le désire, de l'accompagner. Ainsi le fait-elle dans le deuil.

A l'occasion d'un décès, les ministres du culte, rendent visite aux familles, recueillent des informations sur la vie du défunt, préparent la célébration et, enfin, célèbrent les funérailles.

### 44.920 Funérailles religieuses

41,3 % des décès

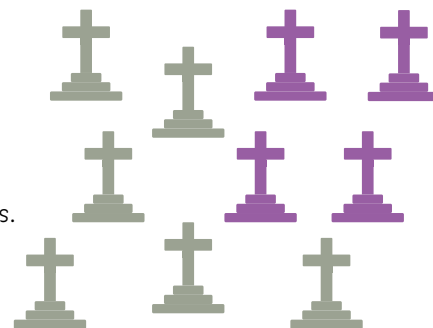
Toutes les funérailles religieuses ne sont pas présidées par un prêtre ou un diacre.

Dans plusieurs diocèses, la liturgie des funérailles est prise en charge par des laïcs formés.

Ils suivent une formation dans ce but.

Depuis 2007, dans le Brabant flamand, 370 personnes ont suivi la **formation de la « pastorale des funérailles »**.

Le diocèse de Liège a mis en place depuis une quinzaine d'années des formations. Il y a à ce jour environ 150 laïcs impliqués dans cette pastorale dans les diverses paroisses. Les uns célèbrent en duo avec un ministre ordonné ; d'autres célèbrent en duo de laïcs. 107 personnes président régulièrement des funérailles. La formation consiste en 7 rencontres et un stage (6 mois).



## Accompagnement chrétien dans les crématoriums

Lors de funérailles dans un crématorium, l'intervention d'un prêtre, d'un diacre ou d'un laïc est possible.



### Diocèse de Gand

Service d'accompagnement chrétien:

12 bénévoles et 1 coordinateur (mi-temps, mis à disposition par le diocèse)

### Crématoriums de Lochristi, Alost et Saint Nicolas

**4.026 funérailles** en 2019

**811 (20 %)** avec accompagnement catholique.

#### LOCHRISTI

517 sur 2.223 funérailles. **23 %**

#### ALOST

187 sur 1.016 funérailles. **18 %**

#### SAINT NICOLAS

107 sur 787 funérailles. **13 %**

## Crématorium Uccle

**5.033 crémations** dont  
**4.637** ont été précédées (ou suivies)  
d'une cérémonie toutes obédiences confondues  
(religieuses ou civiles).

Accompagnement catholique  
équipe de **4 personnes**  
total de services assurés: **1.372 (29,6 %)**.

## Crématorium Ciney

**2.457 funérailles**, dont  
**12 % - 299** cérémonies ont été présidées  
par l'équipe pastorale.



Trois jours par semaine, je suis de service au crématorium. Si les familles le demandent je m'occupe de la partie des funérailles consacrée à la prière. Je lis parfois un extrait du Livre de Job où la question du pourquoi de la souffrance et de la mort se fait entendre. Je conclus ensuite par la prière qui convient le mieux. Parfois, avec l'assistance, nous prions le Notre Père. Il peut arriver que la prière soit à peine reprise par les personnes présentes. Il s'agit à chaque fois d'une histoire de vie singulière, et pourtant, toujours le même Dieu de Vie...

Gert Braspenning  
Service d'Accompagnement Chrétien, diocèse de Gand





prêtres séminaristes  
diacres SŒURS  
EUCHARISTIE ÉGLISE paroisses  
religieux ORDINATIONS  
ORGANISATION MÉDIAS  
bénévoles évêques  
diocèses MÉDIAS RELIGIEUX  
médias PATRIMOINE diacres  
Église laïcs paroisses  
ÉDIFICES D'ÉGLISE



## PAROISSES

Sur le chemin d'une plus grande collaboration.

L'ensemble des diocèses travaillent à établir des liens de collaboration étroite.

Fin 2019, 348 **unités pastorales** ont été créées (sur un objectif de 527).

Nombre de  
paroisses  
supprimées  
en 2019 : **40**



**3.732**  
**paroisses**



**141.054**  
bénévoles en paroisses

Dans ce groupe de bénévoles, on trouve des laïcs ayant reçu un mandat de leur évêque pour travailler au sein du diocèse à certaines charges spécifiques telles que l'organisation d'offices de prière, pour accompagner des funérailles dans les églises ou crématoriums (voir aussi p. 90) ou celle de veiller au bon fonctionnement de la collaboration dans le travail pastoral.

## Initiatives et contribution

De nombreuses paroisses développent de petits ou grands projets destinés aux personnes vulnérables, enfants en état de précarité, personnes sans domicile ...

En Belgique, on estime le nombre de ces initiatives paroissiales à plus de **2.000**.



© Luk Vanmaerckle

# 2.136

laïcs (non ordonnés)  
ayant un mandat



© Marieke VanderSchaeghe



## Laïcs ayant une nomination pastorale



**1.038**

Personnes non ordonnées nommées par l'évêque pour travailler en paroisse ou dans une unité pastorale



**473**

Personnes non ordonnées nommées par l'évêque pour travailler dans le secteur caritatif (hôpitaux, maisons de repos et de soins, institutions pour personnes handicapées)



**318**

Laïcs (non ordonnés) nommés par l'évêque dans les services du diocèse



**190**

Animateurs pastoraux en formation en vue d'une nomination

## Employés des diocèses et du Centre interdiocésain

**241 employés** (178,3 etp)



**142 femmes**



**99 hommes**



© Christa Ramboer

## Prêtres

**4** ordinations de prêtres en 2019

**7** Abandons du ministère par des prêtres diocésains en 2019

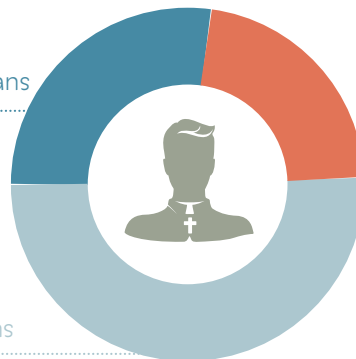
**484** Nombre de de prêtres issus d'autres diocèses (principalement étrangers) qui travaillent au sein des diocèses de Belgique

**2.167** prêtres diocésains

**27%**  
584 prêtres  
de moins de 65ans

**20,3%**  
440 prêtres  
entre 65 et 75 ans

**52,7%**  
1.143 prêtres  
de plus de 75 ans



Des **2.167** prêtres, **1.114** ont reçu une mission de leur évêque (« nomination canonique »).



**Nouvel évêque de Namur**

30 juin 2019



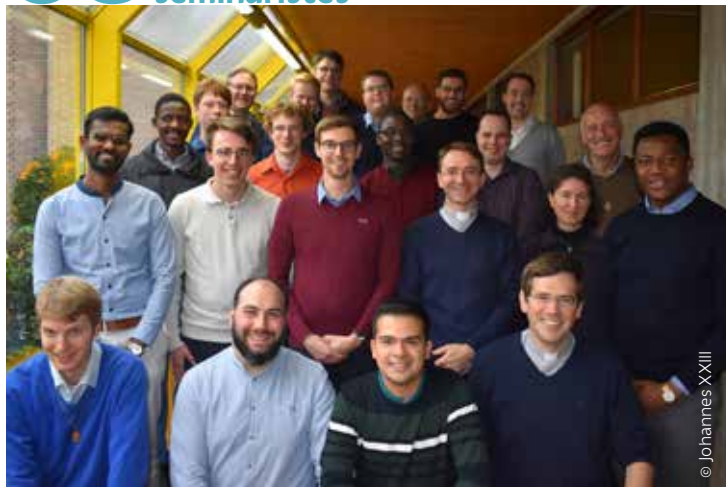
© Diocèse Namur

Mgr Pierre Warin (71) devient le 31<sup>ème</sup> évêque de Namur. Ce diocèse couvre les provinces de Namur et Luxembourg.

1.910 Prêtres religieux

349 Prêtres religieux qui travaillent en paroisses

68 séminaristes



Décès du cardinal Danneels

14 mars 2019



Le Cardinal Godfried Danneels (85) décède le 14 mars. Il a été Archevêque de Malines Bruxelles et Président de la Conférence épiscopale de 1979 à 2010. Le 22 mars, il est enterré, à Malines, dans la cathédrale Saint-Rombaut.

## Participation à l'eucharistie



3<sup>ème</sup> dimanche d'octobre: **241.029**

Jour et nuit de Noël: **551.134**

## Diacres permanents

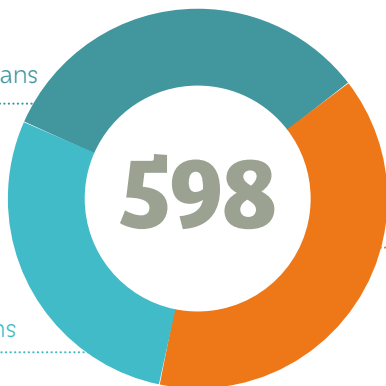
8 ordinations de diacre en 2019  
32 diacres en formation

**31,5%**

188 diacres  
de moins de 65 ans

**29,4%**

176 diacres  
de plus de 75 ans



**39,1%**

234 diacres  
entre 65 et 75 ans

Abandon du ministère  
par des diacres: 1



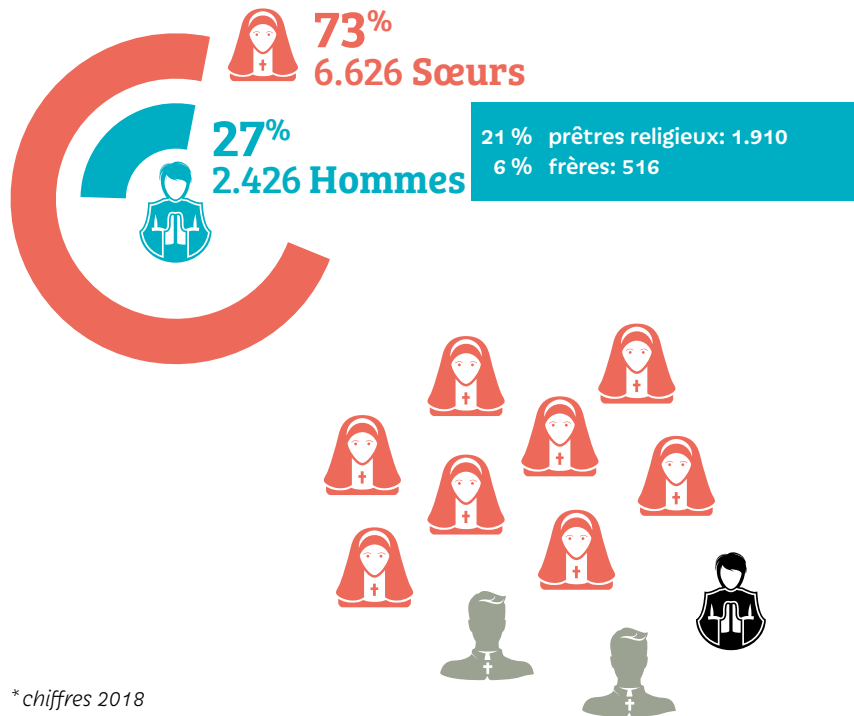


# 9.052

religieux religieuses  
en Belgique \*



## RELIGIEUX





La chance de ta vie

3-5 mai 2019



Journées portes ouvertes dans 7 congrégations.  
Des jeunes femmes peuvent découvrir dans ces  
cloîtres si la vie religieuse leur conviendrait.

## 46 vierges consacrées

Une vierge consacrée reçoit une vocation au sein de l'Église. Elle n'est cependant pas religieuse et ne vit pas dans un cloître. Elle est consacrée à Dieu lors d'un rite spécifique présidé par l'évêque au cours duquel elle promet de rester célibataire. Un certain nombre d'entre elles poursuivent leurs activités professionnelles tandis que d'autres choisissent de s'engager professionnellement au sein de l'Église.



En tant que femme consacrée, je suis considérée comme épouse du Christ : son disciple, sa sœur et amie mais aussi celle qui se trouve toujours à ses côtés. J'essaie de faire concilier cela avec mon métier de professeur. Au sein de notre ordre, on trouve des personnalités aussi diverses que des doctresses ou des musicologues. C'est parfois un véritable exercice d'équilibrisme que de donner à la prière la première place, se rendre quotidiennement à la messe tout en respectant ses engagements professionnels, les réunions et de répondre aux sollicitudes en matière d'attention, de soins exprimés par ceux que nous côtoyons.

Sarah-Immanuel Prové



**40 ans Tibériade**

28 avril 2019



La fraternité de Tibériade à Lavaux-Sainte-Anne fête son 40e anniversaire. Fondée en 1979, la communauté compte actuellement une trentaine de frères et une dizaine de sœurs

**Ce qui est commun à chaque religieux et religieuse, c'est l'amour pour Jésus et son Évangile.**

# ABUS SEXUEL



## Abus sexuel Rapport de synthèse

12 février 2019



Les évêques de Belgique publient un rapport de synthèse sur la prise en charge de l'abus sexuel au sein de l'Église.

**68** signalements aux points de contact au cours de la période 2018-2019

- 46 en Flandre
- 5 dans l'Archidiocèse Malines-Bruxelles
- 17 en Wallonie

Au moment du signalement, 56 (ou 84 %) des victimes sont âgées de plus de 40 ans et 25 (ou 37 %) sont âgées de plus de 60 ans, 3 victimes ont moins de 18 ans et une autre a entre 18 et 20 ans. 7 autres victimes ont, au moment du signalement, entre 20 et 40 ans.

52 (ou 76 %) des victimes avaient moins de 18 ans au moment des faits et 8 avaient moins de 10 ans.

49 (ou 73 %) des faits signalés se sont passés il y a plus de 30 ans dont 32 (ou 47 %) il y a plus de 40 ans. 12 faits se sont déroulés au cours des 20 dernières années.

27 (ou 40 %) des auteurs étaient décédés au moment du signalement. L'âge des auteurs au moment du signalement : 3 moins de 40 ans, 10 entre 40 et 60 ans, 17 plus de 60 ans. 11 auteurs ont été formellement identifiés.

22 faits se sont déroulés dans un cadre scolaire, 16 dans un contexte paroissial. 1 fait s'est produit dans une institution de soin et 1 autre dans le cadre des mouvements de jeunesse. 18 victimes font état d'autres contextes, de situations variées.

Dans 60 dossiers, une compensation financière a été versée. 9 dossiers furent transmis à la Justice en raison d'incertitudes quant à la prescription des faits ou parce que, malgré la prescription, l'auteur, toujours en vie, constituait un danger potentiel.

Ce rapport n'a pas vocation à présenter une image exhaustive de la prise en charge de la question de l'abus sexuel au sein de l'Église. Pour une vue plus complète, nous vous renvoyons aux rapports annuels successifs.



Code de conduite

26 juin 2019



L'Église catholique publie un code de conduite pour ses collaborateurs. Il s'applique à toute personne qui travaille, comme salariée ou comme bénévole, avec des adultes vulnérables, des jeunes et des enfants.





## Médias catholiques



Cathobel

**48.000**

visiteurs uniques / mois



Dimanche

**73.900**

lecteurs / semaine



**Cathobel & Dimanche**

12 employés

12 bénévoles





### Kerknet

170.000 visiteurs uniques  
/ mois  
5 employés  
250 bénévoles

### 2019 :

Mise en route de la  
'Kerknet-academie' en  
collaboration avec le CCV:  
formations en ligne à pro-  
pos de maîtres de la  
spiritualité chrétienne  
(2.740 inscriptions)

### Kerk & leven

400.000  
lecteurs / semaine  
61 employés  
Des milliers de bénévoles

### Tertio

20.000 lecteurs / semaine  
8 employés  
39 freelances



Tertio 1.000

10 avril 2019



Fierté à la rédaction de Tertio : après 19 années d'activité  
le magazine en est à sa 1000e édition.



**RCF diffusé en DAB+ : 1RCF**

4 novembre 2019



RCF peut maintenant être captée partout en Belgique avec un récepteur DAB+.

**rtbf**

**'Il était une foi' (RTBF)**

radio : 25.000 auditeurs  
/ émission

TV : 35.000 téléspectateurs  
/ émission

messe TV, messe radio :  
200.000 téléspectateurs/  
auditeurs

**RCF  
RADIO**

**RCF - Radios locales  
(Bruxelles, Liège,  
Bastogne, Namur)**

322.721 auditeurs  
estimés / jour  
7 employés  
175 bénévoles

**1RCF (DAB+)**

105.000  
auditeurs estimés / jour  
1 employé  
35 bénévoles





**VRT - Messe TV:**

48.000 téléspectateurs

Messe eurovision:

46.000 téléspectateurs

Urbi & orbi:

130.000 téléspectateurs



**KTO (Belgique)**

150.000 téléspectateurs

/ jour

1 employé

20 bénévoles

2019: 20 ans de KTO



**Radio Maria**

100.000 auditeurs / jour

7 employés

128 bénévoles



**Le bâtiment d'église  
Signification et avenir**

27 juin 2019



© Wikimedia Commons

Dans cette déclaration, les évêques de Belgique définissent les grandes orientations en matière de (ré)affectation des églises paroissiales.

# PATRIMOINE

## Eglise classées

En Flandre,

**39 %** sont protégées au titre de monuments classés

**15 %** le sont en partie (par ex : tour ou chœur)

**46 %** ne sont pas classées.

La quasi-totalité des églises sont inscrites dans l'inventaire du patrimoine immobilier.



En 2019

**26** églises  
ont été  
désaffectées

**2 d'entre elles sont attribuées à d'autres cultes chrétiens.**



Le CIPAR (Centre Interdiocésain du Patrimoine et des Arts Religieux) et le CRKC (Centrum voor Religieuze Kunst en Cultuur - Centre pour l'art religieux et la culture) constituent des centres d'expertise mis en place afin de conserver, gérer et valoriser le patrimoine religieux.

# CRKC



## Plans de gestion d'église

Pour être pris en compte dans l'octroi de subsides pour la restauration d'églises protégées ou non, les autorités communales doivent fournir un plan de gestion (qui définit une vision à long terme sur la destination des lieux de culte). Le CRKC propose son expertise en la matière aux communes intéressées.

Etat des lieux en 2019 : **sur 300 communes, environ 185 ont établi un plan de gestion d'église.** Ceux-ci ont été approuvés par les communes, l'évêque du lieu et déclarés recevables par l'agence du patrimoine immobilier.





## PARCUM



Partie intégrante du CRKC, Parcum est un musée reconnu et un centre d'expertise d'art et culture. Expositions thématiques à la croisée des chemins entre religion, art et culture, expositions de pièces de patrimoine issues d'églises, d'abbayes, montrées pour la première fois au public.

**2019:**

**3 expositions**

**11.200 visiteurs**

**245 visites guidées**

## Centre d'expertise

Pour le compte des administrateurs d'églises (11) et de communautés monacales (7), Parcum a réalisé, en 2019, 18 inventaires patrimoniaux.

**La collection en dépôt contient env. 5.300 pièces inventoriées.**

**16 employés**



Centre d'expertise destiné à appuyer les services diocésains du patrimoine et les fabriques d'église dans leurs tâches de gestion du patrimoine religieux.

Ses missions sont : sensibiliser, connaître, conserver, sécuriser, former.

1. **Sensibiliser** : le CIPAR organise des campagnes de sensibilisation à l'art et au patrimoine religieux afin que les églises demeurent un lieu d'expérience sociale et spirituelle.
2. **Connaître** : il encadre les fabriques d'église dans leur devoir d'inventaire de leur patrimoine mobilier. Il s'agit d'avoir une vue d'ensemble du patrimoine mobilier des églises, de son état de conservation, de sa localisation.  
623 inventaires en cours
3. **Conserver** : il conseille, fournit les procédures et les bonnes pratiques aux responsables paroissiaux pour une conservation in situ ou dans des dépôts diocésains.

4. **Sécuriser** : On constate parfois le mauvais entretien, la dégradation, la perte ou le vol d'éléments de patrimoine. Le CIPAR fait des recommandations pratiques en matière de sécurité.
5. **Former** : Il organise des journées ou cycles de formation à attention des fabriciens, des acteurs pastoraux ou de tout amateur de patrimoine religieux. Les formations portent tant sur les aspects pratiques de l'inventorisation ou de la conservation que sur la compréhension et l'histoire de l'art chrétien.

### Collaborateurs

- 1 etp,
- des équipes de bénévoles





© Fraternité de Tiberiade



© Erna Nevejant