

**KU LEUVEN**

**Vives**



Vlaams Instituut voor Economie en Samenleving

Naamsestraat 61 | bus 3550  
B-3000 Leuven | BELGIUM  
Tel. 032 16 326661  
[vives@kuleuven.be](mailto:vives@kuleuven.be)

VIVES

# Briefings

2014  
29 november

## Publieke transferten tussen de Belgische gewesten 2007-2011

**Geert Jennes**

[geert.jennes@kuleuven.be](mailto:geert.jennes@kuleuven.be)

Het Vlaams Instituut voor Economie en Samenleving, VIVES, is een economisch onderzoekscentrum dat via fundamenteel en toegepast onderzoek wil bijdragen tot het maatschappelijk debat inzake de economische en maatschappelijke ontwikkeling van regio's, in het bijzonder van Vlaanderen. VIVES is als onderzoekscentrum wetenschappelijk en juridisch geïntegreerd binnen de KU Leuven en werkt ook samen met research fellows uit andere universiteiten.

## Publieke transferten tussen de Belgische gewesten 2007-2011<sup>1</sup>

### 1. Samenvatting

We berekenen de intergewestelijke publieke transferten tussen de Belgische gewesten ten gevolge van de federale begroting voor de jaren 2007-2011. Het gaat om 3 transfertencategorieën: federale uitgaven zonder sociale zekerheid (SZ) en zonder intrestlasten, dotaties in de Bijzondere Financieringswet (BFW), en SZ-uitgaven. Deze 3 “klassieke” transferten uit het Vlaamse Gewest bedragen op het einde van onze periode –met name in 2011- 6,2 miljard euro of 1,8% van het Belgische BBP. De SZ neemt hiervan veruit het grootste deel voor zijn rekening, wat niet verwondert, gezien de SZ goed is voor meer uitgaven dan de andere 2 uitgavencategorieën samen. Maar de SZ is ook *in relatieve termen* de belangrijkste transfertencategorie: in % van de totale SZ-uitgaven zijn er meer transferten uit het Vlaamse Gewest (5,9%) dan in % van de federale uitgaven zonder SZ (4,5%) en dan in % van de BFW-dotaties (3,4%).

We stellen verder vast dat de transferten in hun geheel tussen de gewesten over de beschouwde periode 2007-2011 zeer stabiel bleven, afgaande op hun evolutie in % van het Belgische BBP. Wel blijkt dat de transferten uit het Vlaamse Gewest –in totaal en wat elk van de 3 categorieën betreft- over de beschouwde periode afnemen *in % van de betrokken totale uitgaven*, met name van 5,6% in 2007 tot 5,0% in 2011. De overheidsuitgaven –in totaal en wat elk van de 3 categorieën betreft- blijken over de beschouwde periode sneller te zijn gestegen dan de transferten uit het Vlaamse Gewest daaruit.

---

<sup>1</sup> Met dank aan Joep Konings, Cathy Lecocq, en Sander Ramboer voor opmerkingen.

## 2. Inleiding

In wat volgt berekenen we de publieke transferten tussen de Belgische gewesten -Vlaamse Gewest (VG), Waalse Gewest (WG), Brusselse Hoofdstedelijk Gewest (BHG)- ten gevolge van de federale begroting voor de jaren 2007-2011. Het betreft een update van onze transfertenberekeningen in Jennes (2012), door de publieke transferten tussen de Belgische gewesten ook te berekenen voor de jaren 2010 en 2011, zijnde het laatste jaar waarvoor we alle daartoe benodigde cijfergegevens gevonden hebben. Bovendien hebben we ook op een aantal plaatsen de berekening van Jennes (2012) kunnen en moeten herzien voor de jaren 2007-2009, omdat er in tussentijd voor een aantal begrotingsposten meer gewestelijk uitgesplitste gegevens beschikbaar zijn gekomen. Met deze update verlengen wij de al in 2012 aangelegde tijdreeks inzake het geheel van de publieke transferten tussen de Belgische gewesten.

De motivatie om de transferten tussen de Belgische gewesten als gevolg van de federale begroting te berekenen blijft dezelfde als voorheen:

- Interregionale begrotingstransferten hebben economisch belangrijke gevolgen. Persyn (2012) toont bijvoorbeeld voor EU-landen aan dat begrotingstransferten de economische groei in de ontvangende regio verminderen en de ongelijkheid tussen regio's vergroten.
- Interregionale begrotingstransferten hebben politiek belangrijke oorzaken. Zo tonen Jennes en Persyn (2014) aan dat een betere politieke vertegenwoordiging leidt tot een verhoging van de transferten. Meer bepaald tonen zij aan dat de transferten naar een Belgisch federaal kiesdistrict toenemen per federale minister die in dat kiesdistrict woont. De studie van Jennes en Persyn past in de zeer ruime "distributive politics" literatuur die voor vele afzonderlijke landen een positief effect vaststelt van (de geografische spreiding van) politieke vertegenwoordiging op (de geografische spreiding van) begrotingstransferten<sup>2</sup>. Het is bekend dat in verhouding tot de bevolking het Waalse Gewest en het Brusselse Gewest op het Belgische federale niveau op verschillende manieren beter vertegenwoordigd zijn dan het Vlaamse Gewest.
- De geografische opdeling van België volgens de 3 Belgische gewesten is een relevante opdeling. Ten eerste zijn de gewesten lagere overheden met belangrijke economische bevoegdheden, waardoor federale transferten tot "moral hazard"-gedrag van deze lagere overheden kunnen leiden. De gewesten kunnen anticiperen dat de negatieve gevolgen van zwak beleid (deels) zullen worden gecompenseerd door federale transferten<sup>3</sup>. Ten tweede vallen de gewestgrenzen in België grotendeels samen met de "politieke grens" die door de federale regering en het federale parlement loopt: beide instellingen zijn georganiseerd volgens de 2 grote Belgische taalgroepen, die beide een vaste vertegenwoordiging in het federale parlement en in de federale regering hebben, wat een impact op de geografische spreiding van de federale begrotingsontvangsten en -uitgaven zou kunnen hebben.

In wat volgt herhalen we eerst de traditionele "juste retour"-methodologie, die we ook in Jennes (2012) hebben toegepast. Ze komt erop neer dat we transferten berekenen als het verschil tussen de uitgaven die **daadwerkelijk** in een gewest werden verricht, en de "juste retour"-uitgaven, m.a.w. de uitgaven die

---

<sup>2</sup> Binnen de theoretische "distributive politics" literatuur is het vertegenwoordigingseffect verwant aan het "common pool problem" (belastingen worden federaal geïnd, maar uitgaven kunnen lokaal worden ge-"target", met "overspending" als globaal gevolg), en ook nog aan de "Law of 1/n" (hoe meer kiesdistricten er zijn, hoe groter de totale "overspending" is). De klassieke referentie is Weingast e.a. (1981).

<sup>3</sup> Zie Bönke e.a. (2013) voor een empirisch aangetoond voorbeeld van "free-riding" gedrag van Duitse deelstaten gegeven het gedrag van de Duitse federale overheid.

**zouden** overeenstemmen met de bijdrage van dat gewest tot de federale ontvangsten. Vervolgens bespreken we onze cijferresultaten per afzonderlijke transfertencategorie. Het gaat om 3 categorieën:

1. federale uitgaven zonder sociale zekerheid (SZ) en zonder intrestlasten,
2. dotaties in de Bijzondere Financieringswet (BFW),
3. en SZ-uitgaven.

Doordat we de 3 bovenstaande transfertencategorieën in onze berekening betrekken, moeten we transferten uit interestlasten buiten beschouwing laten. M.a.w. de huidige transfertenberekening hanteert als veronderstelling dat de federale begrotingen steeds in evenwicht waren. In Jennes (2014) wordt uitgelegd dat het onmogelijk is transferten uit intrestlasten op te tellen bij de “klassieke” transferten die we in onderhavige tekst berekenen, omdat de laatste uitgaan van een begroting in evenwicht en de eerste –per definitie- niet. De veronderstelling van begrotingen in evenwicht maakt onderhavige tekst voorzichtig, zoals we ook in Jennes (2014) uitleggen. Het standpunt van begrotingen met een tekort, welke onvermijdelijk leiden tot transferten voortvloeiend uit het bestaan van een overheidsschuld, zou tot aanzienlijk grotere transfertenbedragen aanleiding geven.

### 3. Methodologie

Voor de berekening van de transferten tussen de Belgische gewesten hernemen we de methodologie toegepast in Jennes (2012) op elk jaar van de periode 2007-2011.

Intergewestelijke transferten zijn niets anders dan het verschil tussen de werkelijk genoten uitgaven per gewest en de “juste retour”-uitgaven per gewest. Samengevat:

*Transferten per gewest*

*= Werkelijke uitgaven per gewest*

*– “Juste retour”-uitgaven per gewest, d.w.z. uitgaven indien deze 100% in verhouding zouden hebben gestaan tot de bijdragen tot de federale belastingontvangsten per gewest (wat de SZ-uitgaven betreft: tot de bijdragen tot de financiering van de SZ per gewest)*

*= + indien inkomende transfert*

*= - indien uitgaande transfert*

Gezien de som van alle transferten in een bepaald jaar gelijk moet zijn aan nul, moet de absolute waarde van alle uitgaande transferten in dat jaar onvermijdelijk gelijk zijn aan alle inkomende transferten in dat jaar. Als één Gewest meer uitgaven geniet dan haar “juste retour”-uitgaven, betekent dit dat een ander Gewest minder uitgaven geniet dan haar “juste retour”-uitgaven<sup>4</sup>.

Om **de 1<sup>ste</sup> term** van bovenstaand verschil te kennen moeten we de werkelijke aandelen van elk gewest in de 3 transfertengenererende uitgavencategorieën berekenen. We streven er steeds naar **reële** gewestelijke verdelingen van de totale uitgaven te verkrijgen of te berekenen. Hierbij laten we binnen

---

<sup>4</sup> In de veronderstelling van een begrotingsevenwicht.

de 3 categorieën die subposten vallen waarvoor we geen reële verdeling kunnen verkrijgen of berekenen. Hierdoor geven we voorrang aan precisie boven volledigheid. (Hierna zal blijken dat dergelijke onvolledigheid alleen noodzakelijk is voor de 1<sup>ste</sup> transfertengenererende uitgavencategorie, met name die van de federale uitgaven zonder SZ en zonder rentelasten.) Dit streven naar reële uitgavenverdelingen over de gewesten staat in tegenstelling tot de meeste eerdere transfertenstudies in België, die typisch federale uitgavencategorieën gewestelijk verdeelden op basis van benaderende sleutels (zoals bv. het bruto regionaal product (BRP) om federale overheidsinvesteringen gewestelijk te verdelen). Hierbij moet wel worden gezegd dat de federale overheid (inbegrepen de beheerinstellingen van de SZ) steeds meer reële uitgavenbedragen per gewest ter beschikking stelt, zoals bv. sinds kort statistieken over de feitelijke gewestelijke verdeling van de federale ambtenaren (volgens woonplaats), van de pensioenen, en van de RIZIV-uitgaven voor gezondheidszorg.

Tabel 1 geeft alvast een overzicht van de werkelijke bedragen per gewest, per jaar en per grote uitgavencategorie, mede om een indruk te geven van de grootte-orde van de betrokken uitgavenbedragen.

**Tabel 1: Werkelijke bedragen per gewest, per jaar en per grote uitgavencategorie (in miljoenen euro) (2007-2011)**

	2007		2008		2009		2010		2011	
Federale uitgaven zonder SZ	Werkelijk bedrag	In %	Werkelijk bedrag	In %	Werkelijk bedrag	In %	Werkelijk bedrag	In %	Werkelijk bedrag	In %
VG	11120	53.96	11898	54.53	12442	54.41	12551	54.67	13157	54.57
WG	7618	36.97	7908	36.25	8286	36.23	8300	36.16	8738	36.24
BHG	1871	9.08	2011	9.22	2140	9.36	2105	9.17	2214	9.18
Totaal	20609	100	21818	100	22869	100	22955	100	24109	100
BFW	Werkelijk bedrag	In %	Werkelijk bedrag	In %	Werkelijk bedrag	In %	Werkelijk bedrag	In %	Werkelijk bedrag	In %
VG	16354	56.95	17415	56.97	17237	56.79	17142	57.00	18695	57.00
WG	9548	33.25	10113	33.09	9951	32.79	9861	32.78	10711	32.65
BHG	2816	9.81	3038	9.94	3163	10.42	3074	10.22	3395	10.35
Totaal	28719	100	30567	100	30351	100	30077	100	32802	100
SZ	Werkelijk bedrag	In %	Werkelijk bedrag	In %	Werkelijk bedrag	In %	Werkelijk bedrag	In %	Werkelijk bedrag	In %
VG	30974	57.21	33105	57.46	36129	57.82	37279	57.84	38864	57.80
WG	18187	33.59	19291	33.48	20775	33.25	21375	33.16	22307	33.18
BHG	4977	9.19	5216	9.05	5578	8.93	5800	9.00	6065	9.02
Totaal	54138	100	57612	100	62483	100	64454	100	67237	100

Om de 2<sup>de</sup> term van bovenstaand verschil te kennen moeten we de aandelen van de 3 gewesten in de totale **federale belastingopbrengsten** voor elk jaar van de periode 2007-2011 berekenen:

- Dit betekent 4 afzonderlijke berekeningen, namelijk voor de 4 grote federale belastingsoorten (Personenbelasting (PB), Vennootschapsbelasting (VennB), BTW en Accijnzen):
- De PB hebben we gewestelijk kunnen toewijzen dankzij de gewestelijke bedragen die onmiddellijk beschikbaar worden gesteld door de FOD Economie op haar Statbel-website.
- De BTW en de accijnzen hebben we slechts via een omweg gewestelijk kunnen toewijzen, met name door de gewestelijk opgesplitste bedragen van het gemiddeld gezinsverbruik per uitgavenpost op de Statbel-website van de FOD Economie te vermenigvuldigen met het

toepasselijke BTW- of accijnstarief, en de aldus verkregen gewestelijke uitsplitsing te extrapoleren naar het geheel van de BTW- en accijnsontvangsten.

- De VennB hebben we via een nog meer benaderende sleutel gewestelijk moeten opsplitsen dan de BTW en de accijnzen, namelijk op basis van de bruto-toegevoegde waarde per gewest zoals die blijkt uit de Regionale Rekeningen van het INR<sup>5</sup>.

Tabel 2 geeft per jaar de gewestelijke aandelen weer waarin onze berekeningen resulteren, zowel per afzonderlijke belastingsoort als –na weging van de afzonderlijke aandelen volgens hun opbrengst- voor het geheel van de federale belastingontvangsten.

**Tabel 2: Aandelen van de Belgische gewesten in de opbrengst van 4 grote federale belastingsoorten (2007-2011)**

	<b>Totaal (gewogen)</b>	<b>PB</b>	<b>VennB</b>	<b>BTW</b>	<b>Accijnzen</b>
	<b>2007</b>	<b>2007</b>	<b>2007</b>	<b>2007</b>	<b>2007</b>
<b>VG</b>	<b>60.61</b>	63.30	57.73	60.00	50.49
<b>WG</b>	<b>29.12</b>	28.27	23.65	31.09	38.94
<b>BHG</b>	<b>10.27</b>	8.43	18.61	8.92	10.57
<b>België</b>	<b>100</b>	100	100	100	100
	<b>2008</b>	<b>2008</b>	<b>2008</b>	<b>2008</b>	<b>2008</b>
<b>VG</b>	<b>60.19</b>	63.09	57.90	58.87	49.93
<b>WG</b>	<b>29.46</b>	28.48	23.30	31.72	42.03
<b>BHG</b>	<b>10.35</b>	8.44	18.70	9.41	8.04
<b>België</b>	<b>100</b>	100	100	100	100
	<b>2009</b>	<b>2009</b>	<b>2009</b>	<b>2009</b>	<b>2009</b>
<b>VG</b>	<b>59.99</b>	62.50	57.39	58.74	52.69
<b>WG</b>	<b>30.22</b>	29.00	23.64	32.13	40.27
<b>BHG</b>	<b>9.79</b>	8.50	18.97	9.13	7.04
<b>België</b>	<b>100</b>	100	100	100	100
	<b>2010</b>	<b>2010</b>	<b>2010</b>	<b>2010</b>	<b>2010</b>
<b>VG</b>	<b>61.20</b>	63.14	57.25	59.90	50.42
<b>WG</b>	<b>28.82</b>	28.54	23.77	30.94	38.73
<b>BHG</b>	<b>9.99</b>	8.32	18.98	9.16	10.85
<b>België</b>	<b>100</b>	100	100	100	100
	<b>2011</b>	<b>2011</b>	<b>2011</b>	<b>2011</b>	<b>2011</b>
<b>VG</b>	<b>60.35</b>	63.16	57.55	59.82	50.34
<b>WG</b>	<b>29.50</b>	28.48	23.51	30.87	38.63
<b>BHG</b>	<b>10.15</b>	8.36	18.94	9.31	11.03
<b>België</b>	<b>100</b>	100	100	100	100

<sup>5</sup> De bruto-toegevoegde waarde levert een minder groot aandeel van het BHG in de VennB-opbrengst op dan het hoofdzetel-criterium, maar een groter aandeel dan het in andere transfertenberekeningen gehanteerde criterium “bruto regionaal product”.

Het valt op dat de gewestelijke aandelen in de federale belastingontvangsten over de beschouwde periode vrij stabiel blijven (volgens een intergewestelijke verhouding van ongeveer 60-30-10). Dit doet o.m. vermoeden dat de economische crisis die in de loop van 2008 optrad niet aanzienlijk verschillend is “neergeslagen” in de 3 gewesten. De door ons beschouwde periode is tevens een periode zonder noemenswaardige federale belastinghervormingen.

Meteen kennen we ook de aandelen van de respectievelijke gewesten volgens het “juste retour”-criterium in 2 uitgavencategorieën die intergewestelijke transferten voortbrengen, namelijk in (1) de federale uitgaven zonder SZ (en zonder intrestlasten), en in (2) het geheel van de BFW-dotaties. (“Juste retour”-aandeel = het aandeel in de uitgaven dat overeenstemt met het aandeel in de federale belastingopbrengsten (PB+VennB+BTW+accijnzen).)

Maar om **de 2<sup>de</sup> term** van bovenstaand verschil te kennen moeten we niet alleen de aandelen van de 3 gewesten in de totale **federale belastingopbrengsten** berekenen, maar ook de aandelen van de 3 gewesten in de totale **SZ-ontvangsten** voor elk jaar van de periode 2007-2011. Immers, op onze 3<sup>de</sup> uitgavencategorie die tot intergewestelijke transferten leidt, namelijk de SZ-uitgaven, kunnen we de “juste retour”-sleutel “gewestelijke aandelen in de federale belastingontvangsten” niet toepassen, zoals we dat wel kunnen op de federale uitgaven zonder SZ (en zonder intrestlasten), en op de BFW-dotaties. I.t.t. de twee vorige uitgavencategorieën worden de SZ-uitgaven namelijk vooral gefinancierd met sociale bijdragen, en slechts ten dele met belastingontvangsten. Voor deze sociale bijdragen moeten we dus afzonderlijk de gewestelijke aandelen erin berekenen:

- Om de gewestelijke aandelen in de financiering van de SZ te kennen, dienen we 3 afzonderlijke berekeningen te maken, namelijk voor de 3 financieringsbronnen van de SZ die wij onderscheiden: sociale bijdragen van werknemers, sociale bijdragen van zelfstandigen, en de financiering van de SZ uit federale belastingen (de zogenaamde alternatieve financiering + de zogenaamde staatstoelage).
- De totalen voor de 1<sup>ste</sup> 2 bronnen vinden we terug in de Conjunctuurnota van de FOD Financiën en in het Vademecum van de SZ, en kunnen we gewestelijk verdelen op basis van de bedragen ter beschikking gesteld in de publicatie “Aangegeven bijdragen bij de RSZ” van de FOD SZ.
- De totalen voor de 3<sup>de</sup> financieringsbron vinden we eveneens terug in de Conjunctuurnota van de FOD Financiën en in het Vademecum van de SZ, en kunnen we gewestelijk verdelen op basis van tabel 2.

Tabel 3 geeft per jaar de gewestelijke aandelen weer waarin onze berekeningen resulteren, zowel per afzonderlijke financieringssoort als voor het geheel van de SZ-ontvangsten. Opvallend is dat het aandeel van het VG in de financiering van de SZ aanzienlijk groter is dan het aandeel van het VG in de federale belastingopbrengsten (tabel 2). Ondanks het optreden van een economische crisis over de beschouwde periode, zijn er hier, evenmin als inzake belastingopbrengsten, noemenswaardige verschuivingen in de betrokken gewestelijke aandelen (wat resulteert in een intergewestelijke verhouding van ongeveer 64/27/9).

**Tabel 3: Aandelen van de Belgische gewesten in de opbrengst van de 3 financieringssoorten van de SZ (2007-2011)**

	<b>Totaal</b>	<b>Bijdragen werknemers</b>	<b>Bijdragen zelfstandigen</b>	<b>Staatstoelagen + alternatieve financiering</b>
	<b>2007</b>	<b>2007</b>	<b>2007</b>	<b>2007</b>
<b>VG</b>	<b>63.86</b>	65.74	61.50	60.61
<b>WG</b>	<b>27.19</b>	26.01	29.43	29.12
<b>BHG</b>	<b>8.95</b>	8.25	9.06	10.27
<b>België</b>	<b>100</b>	100	100	100
	<b>2008</b>	<b>2008</b>	<b>2008</b>	<b>2008</b>
<b>VG</b>	<b>63.91</b>	65.92	62.89	60.19
<b>WG</b>	<b>26.96</b>	25.70	27.08	29.46
<b>BHG</b>	<b>9.12</b>	8.38	10.03	10.35
<b>België</b>	<b>100</b>	100	100	100
	<b>2009</b>	<b>2009</b>	<b>2009</b>	<b>2009</b>
<b>VG</b>	<b>63.70</b>	65.67	62.87	59.99
<b>WG</b>	<b>27.29</b>	25.81	27.01	30.22
<b>BHG</b>	<b>9.01</b>	8.52	10.11	9.79
<b>België</b>	<b>100</b>	100	100	100
	<b>2010</b>	<b>2010</b>	<b>2010</b>	<b>2010</b>
<b>VG</b>	<b>64.06</b>	65.82	61.47	61.20
<b>WG</b>	<b>26.94</b>	25.74	29.10	28.82
<b>BHG</b>	<b>9.01</b>	8.44	9.44	9.99
<b>België</b>	<b>100</b>	100	100	100
	<b>2011</b>	<b>2011</b>	<b>2011</b>	<b>2011</b>
<b>VG</b>	<b>63.74</b>	65.64	61.27	60.35
<b>WG</b>	<b>27.20</b>	25.88	29.16	29.50
<b>BHG</b>	<b>9.07</b>	8.48	9.57	10.15
<b>België</b>	<b>100</b>	100	100	100

#### **4. Transferten in de federale begroting zonder SZ en zonder intrestlasten**

De transferten in de federale begroting zonder SZ en zonder intrestlasten zijn meteen de meest problematische transfertencategorie, omdat de federale overheid in haar statistieken nauwelijks gewestelijk uitgesplitste uitgavenbedragen ter beschikking stelt. Daarom hebben we slechts 3 uitgavenposten kunnen weerhouden voor deze 1<sup>ste</sup> categorie. Samen zijn deze wel goed voor gemiddeld 63% van de totale federale uitgaven zonder SZ (en zonder intrestlasten) voor de periode 2007-2011:

- De federale bruto-ambtenarenweddens: De bedragen van de federale bruto-ambtenarenweddens hebben we in de Conjunctuurnota van de FOD Financiën kunnen vinden. We hebben ze gewestelijk kunnen uitsplitsen dankzij de pData-website van de FOD Personeel & Organisatie,



die sinds kort de evolutie van het aantal federale ambtenaren van de verschillende FODs opgesplitst volgens hun Gewest van woonplaats weergeeft. We hebben daarom ook de verdeling voor de jaren 2007-2009 kunnen en moeten herzien. We dienen echter nog steeds zoals voorheen te veronderstellen dat de aangetroffen gewestelijke verdeling voor de FODs kan worden doorgetrokken naar de **gehele** federale overheid -m.a.w. inbegrepen leger, politie, en gerecht-, gezien pData geen gewestelijke opsplitsing verschaft voor deze “bijzondere korpsen”.

- De sociale voorzieningen in geld: Deze omvatten de federale sociale uitkeringen die niet behoren tot de SZ, uitgezonderd de ambtenarenpensioenen, en met als veruit belangrijkste bestanddeel de uitkeringen aan personen met een handicap. De gewestelijk uitgesplitste bedragen hebben we onmiddellijk kunnen overnemen uit de Regionale Rekeningen.
- De ambtenarenpensioenen: Deze vallen eveneens buiten de SZ. Zoals bekend worden deze door de federale overheid niet alleen uitbetaald aan gepensioneerde federale ambtenaren maar ook aan gepensioneerde ambtenaren van de gewesten en Gemeenschappen. De gewestelijke uitsplitsing ervan kunnen we onmiddellijk terugvinden op de PDOS-website. Echter, om de “juste retour”-bedragen te berekenen mogen we i.t.t. de andere 2 subposten hierboven niet gewoon de gewestelijke aandelen in de federale belastingopbrengst hanteren, gezien de ambtenarenpensioenen deels worden gefinancierd door sociale bijdragen die ambtenaren betalen tijdens hun loopbaan. Het bedrag hiervan vinden we in het Vademecum van de SZ, en we hebben dit bedrag gewestelijk opgesplitst volgens de aandelen van de verschillende G&G in de totale bruto-ambtenarenweddes van de Belgische overheden (die we vinden in de Jaarverslagen van de Algemene Gegevensbank van de FOD Budget & Beheer). Daarbij hebben we 3%, respectievelijke 20% van de bruto-ambtenarenweddes van de Vlaamse overheid, respectievelijke de Franse Gemeenschapsoverheid toegekend aan het BHG<sup>6</sup>, en hebben we de federale bruto-ambtenarenweddes gewestelijk uitgesplitst zoals hierboven uiteengezet. Op die manier creëren we de facto een 3de set van “juste retour”-aandelen (weergegeven in tabel 4), waarbij opvalt dat het aandeel van het VG aanzienlijk lager is dan de aandelen van het VG in de federale belastingopbrengsten (zie tabel 2) en in de financiering van de SZ (zie tabel 3).

Tabel 4 vat de resultaten samen. We stellen vast dat over de periode 2007-2011 de transferten in de federale begroting zonder SZ en zonder intrestlasten zowel vanuit het VG als naar het WG licht afnemen, zowel in nominale euros als in % van het BBP (terwijl het aandeel in het BBP uiteraard de relevantste maatstaf is). Uit tabel 4 kunnen we bovendien afleiden dat deze afname zowel te wijten is aan een licht afnemend aandeel van het VG in de “juste retour”-uitgavenaandelen, als aan een licht toenemend aandeel van het VG in de werkelijke uitgavenaandelen. Voor het WG geldt het omgekeerde. Echter, uitgedrukt in % van de totale beschouwde federale uitgaven (niet getoond in tabel 4) nemen de transferten af van 5,6% in 2007 tot 4,5% in 2011.

---

<sup>6</sup> Vanuit de veronderstelling dat de Vlaamse overheid en de Franstalige Gemeenschap 3%, resp. 20% van hun begroting besteden op het gebied van het BHG.

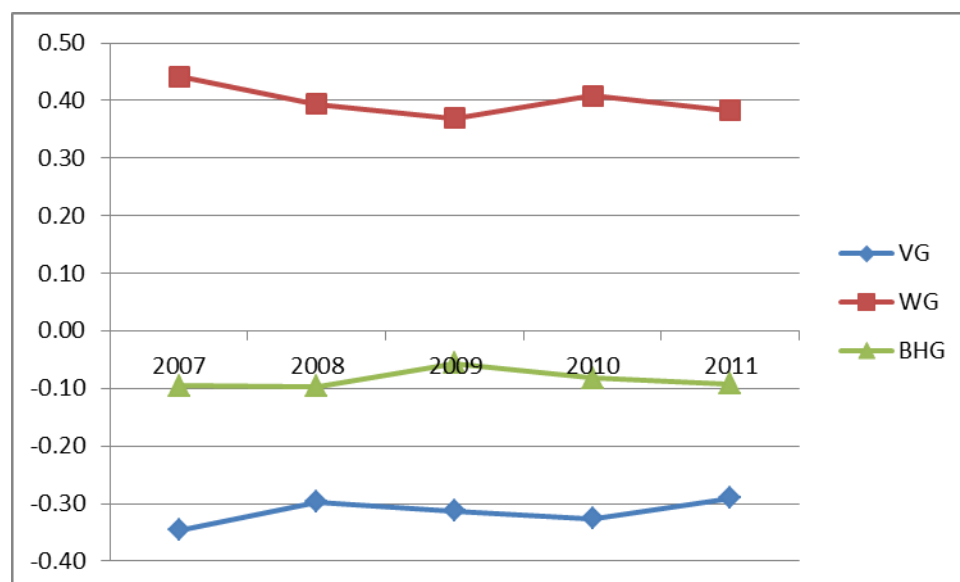
Tabel 4: Transferten in de federale begroting zonder SZ en zonder intrestlasten (miljoen euro) (2007-2011)

	2007				2008				2009				2010				2011			
Bruto-ambtenaren-weddes	Werkelijk bedrag	In %	"Juste retour" in %	Transfert	Werkelijk bedrag	In %	"Juste retour" in %	Transfert	Werkelijk bedrag	In %	"Juste retour" in %	Transfert	Werkelijk bedrag	In %	"Juste retour" in %	Transfert	Werkelijk bedrag	In %	"Juste retour" in %	Transfert
VG	5179	54.00	60.61	-634	5497	54.19	60.19	-610	5633	54.23	59.99	-598	5718	54.44	61.20	-710	5882	54.21	60.35	-667
WG	3599	37.53	29.12	807	3795	37.41	29.46	813	3878	37.34	30.22	739	3905	37.18	28.82	878	4048	37.31	29.50	847
BHG	812	8.47	10.27	-173	853	8.41	10.35	-203	875	8.43	9.79	-141	881	8.39	9.99	-168	921	8.49	10.15	-180
<b>Totaal</b>	<b>9590</b>	<b>100</b>	<b>100</b>	<b>0</b>	<b>10145</b>	<b>100</b>	<b>100</b>	<b>0</b>	<b>10386</b>	<b>100</b>	<b>100</b>	<b>0</b>	<b>10503</b>	<b>100</b>	<b>100</b>	<b>0</b>	<b>10852</b>	<b>100</b>	<b>100</b>	<b>0</b>
Sociale voorzieningen in geld	Werkelijk bedrag	In %	"Juste retour" in %	Transfert	Werkelijk bedrag	In %	"Juste retour" in %	Transfert	Werkelijk bedrag	In %	"Juste retour" in %	Transfert	Werkelijk bedrag	In %	"Juste retour" in %	Transfert	Werkelijk bedrag	In %	"Juste retour" in %	Transfert
VG	1788	47.92	60.61	-473	1908	47.70	60.19	-500	2053	47.67	59.99	-531	1934	47.86	61.20	-539	1981	47.46	60.35	-538
WG	1416	37.96	29.12	330	1510	37.75	29.46	334	1622	37.64	30.22	320	1515	37.49	28.82	351	1568	37.57	29.50	337
BHG	527	14.12	10.27	143	582	14.54	10.35	165	633	14.69	9.79	211	592	14.65	9.99	189	625	14.97	10.15	201
<b>Totaal</b>	<b>3731</b>	<b>100</b>	<b>100</b>	<b>0</b>	<b>4000</b>	<b>100</b>	<b>100</b>	<b>0</b>	<b>4308</b>	<b>100</b>	<b>100</b>	<b>0</b>	<b>4042</b>	<b>100</b>	<b>100</b>	<b>0</b>	<b>4174</b>	<b>100</b>	<b>100</b>	<b>0</b>
Overheids-pensioenen	Werkelijk bedrag	In %	"Juste retour" in %	Transfert	Werkelijk bedrag	In %	"Juste retour" in %	Transfert	Werkelijk bedrag	In %	"Juste retour" in %	Transfert	Werkelijk bedrag	In %	"Juste retour" in %	Transfert	Werkelijk bedrag	In %	"Juste retour" in %	Transfert
VG	4154	56.99	57.75	-56	4493	58.56	57.53	79	4756	58.18	57.38	65	4899	58.25	57.19	89	5294	58.28	56.84	131
WG	2603	35.71	30.95	347	2603	33.92	31.10	217	2787	34.09	31.67	198	2880	34.24	31.57	225	3122	34.37	31.85	228
BHG	532	7.30	11.30	-291	577	7.52	11.37	-296	632	7.73	10.95	-263	632	7.51	11.24	-314	668	7.36	11.31	-359
<b>Totaal</b>	<b>7289</b>	<b>100</b>	<b>100</b>	<b>0</b>	<b>7673</b>	<b>100</b>	<b>100</b>	<b>0</b>	<b>8176</b>	<b>100</b>	<b>100.0</b>	<b>0</b>	<b>8410</b>	<b>100</b>	<b>100</b>	<b>0</b>	<b>9083</b>	<b>100</b>	<b>100</b>	<b>0</b>
Totaal	Werkelijk bedrag	In %	"Juste retour" in %	Transfert	Werkelijk bedrag	In %	"Juste retour" in %	Transfert	Werkelijk bedrag	In %	"Juste retour" in %	Transfert	Werkelijk bedrag	In %	"Juste retour" in %	Transfert	Werkelijk bedrag	In %	"Juste retour" in %	Transfert
VG	11120	53.96	59.60	-1163	11898	54.53	59.26	-1031	12442	54.41	59.06	-1064	12551	54.67	59.73	-1160	13157	54.57	59.03	-1074
WG	7618	36.97	29.77	1484	7908	36.25	29.99	1364	8286	36.23	30.74	1257	8300	36.16	29.82	1453	8738	36.24	30.39	1412
BHG	1871	9.08	10.64	-321	2011	9.22	10.75	-334	2140	9.36	10.20	-193	2105	9.17	10.45	-293	2214	9.18	10.59	-338
<b>Totaal</b>	<b>20609</b>	<b>100</b>	<b>100</b>	<b>0</b>	<b>21818</b>	<b>100</b>	<b>100</b>	<b>0</b>	<b>22869</b>	<b>100</b>	<b>100</b>	<b>0</b>	<b>22955</b>	<b>100</b>	<b>100</b>	<b>0</b>	<b>24109</b>	<b>100</b>	<b>100</b>	<b>0</b>
Totale transfer	In % BBP				In % BBP				In % BBP				In % BBP				In % BBP			
VG	-0.35				-0.30				-0.31				-0.33				-0.29			
WG	0.44				0.39				0.37				0.41				0.38			
BHG	-0.10				-0.10				-0.06				-0.08				-0.09			

Ontleed naar de 3 berekende subposten blijkt dat uitgedrukt in euros de transfertenbedragen inzake ambtenarenweddes en inzake sociale voorzieningen in geld veel groter zijn dan de transfertenbedragen inzake ambtenarenpensioenen. Verder blijkt uit tabel 4 dat vanaf 2008 het VG zelfs een inkomende transfert vertoont voor de subpost ambtenarenpensioenen. Echter, uitgedrukt in % van de totale beschouwde federale uitgaven (niet getoond in tabel 4) zijn de transferten inzake sociale voorzieningen in geld veruit het grootst. Bijvoorbeeld in 2011 bedroegen de transferten van het VG naar het WG en het BHG uit sociale voorzieningen in geld maar liefst 12,9% van de totale uitgaven aan sociale voorzieningen in geld.

Grafiek 1 geeft de totale transferten uit de federale begroting zonder SZ per gewest weer in % van het Belgische BBP (2007-2011).

**Grafiek 1: Transferten uit de federale begroting zonder SZ in % van het Belgische BBP (2007-2011)**



## 5. Transferten uit de BFW

De transferten uit de BFW zijn de gemakkelijkst te berekenen transfertencategorie, gezien de bedragen per gewest of per gemeenschap van de meeste dotaties waarin de BFW voorziet onmiddellijk worden weergegeven in de Conjunctuurnota van de FOD Financiën en op de website van de Studie- en Documentatiedienst van de FOD Financiën. Echter, op 2 vlakken bleken hier extra inspanningen nodig:

- Omdat we in onze transfertenberekeningen de BFW in ruime zin beschouwen, d.w.z. als alle federale middelen die rechtstreeks aan overheden van Belgische gewesten of gemeenschappen worden overgemaakt, zijn extra inspanningen nodig gebleken om de bedragen van de verschillende dotaties aan het BHG die juridisch gezien buiten de BFW vallen, te verkrijgen. Deze vonden we vooral terug in de Algemene Uitgavenbegroting van de Federale overheid en in de Algemene Toelichting daarbij. Om redenen van plaatsgebrek en omdat het in euros over kleine dotaties gaat, hebben we ze in tabel 6 opgeteld onder de titel "5 extra dotaties aan het BHG".

Het gaat in volgorde van belangrijkheid over de Beliris-dotatie, de dotatie aan de stad Brussel, de extra dotatie aan de Gemeenschapscommissies, de dotatie aan Brusselse gemeenten met een Vlaamse schepen, en de compensatie voor de dode hand.

- Een andere verwikkeling vormen de **Gemeenschaps**dotaties, die we als volgt over de gewesten verdelen. We wijzen de dotaties aan de Vlaamse, respectievelijke de Franse Gemeenschap niet 100% toe aan het VG respectievelijke het WG, maar we wijzen een deel ervan toe aan het BHG volgens de ook elders vaak gebruikte 80-20-verdeelsleutel. Tabel 5 geeft een overzicht van deze toewijzing van gemeenschapsmiddelen in formulevorm.

**Tabel 5: Toewijzing van de Gemeenschapsmiddelen aan de gewesten**

<b>Ontvangsten per gewest uit de BFW</b>	<b>Berekeningswijze</b>
<i>Ontvangsten Vlaamse Gewest uit de BFW</i>	<i>Dotaties aan het Vlaamse Gewest uit de BFW + Dotaties aan de Vlaamse Gemeenschap uit de BFW * (100% bevolking Vlaamse Gewest) / (100% bevolking Vlaamse Gewest + 20% bevolking Brusselse Gewest)</i>
<i>Ontvangsten Waalse Gewest uit de BFW</i>	<i>Dotaties aan het Waalse Gewest uit de BFW + Dotaties aan de Franse Gemeenschap uit de BFW * (100% bevolking Waalse Gewest) / (100% bevolking Waalse Gewest + 80% bevolking Brusselse Gewest)</i>
<i>Ontvangsten Brusselse Gewest uit de BFW</i>	<i>Dotaties aan het Brusselse Gewest uit de BFW + Dotaties aan de Vlaamse Gemeenschap uit de BFW * (20% bevolking Brusselse Gewest) / (100% bevolking Vlaamse Gewest + 20% bevolking Brusselse Gewest) + Dotaties aan de Franse Gemeenschap uit de BFW * (80% bevolking Brusselse Gewest) / (100% bevolking Waalse Gewest + 80% bevolking Brusselse Gewest)</i>

Tabel 6 vat de resultaten samen. We stellen vast dat over de beschouwde periode de transferten uit de BFW van een omvang zijn die zeer gelijkaardig is aan de transferten uit de federale begroting zonder SZ of intrestlasten<sup>7</sup>, en dat zij eveneens -zowel vanuit het VG als naar het WG- vrij stabiel blijven, uitgedrukt in % van het BBP<sup>8</sup>. Uitgedrukt in % van de totale BFW-dotaties (niet getoond in tabel 5) nemen de transferten licht af, met name van 3,7% van de totale BFW-dotaties in 2007 tot 3,4% van de totale BFW-dotaties in 2011. Verder valt op dat de respectievelijke aandelen van het BHG in de tegengestelde richting evolueren dan die van het WG, waardoor het BHG over de beschouwde periode evolueert van een transfertenverstrekker naar een transfertenontvanger. De betrokken bedragen en aandelen zijn echter klein, mede door de veel kleinere omvang van het BHG in vergelijking met de andere Belgische gewesten.

<sup>7</sup> Mochten we de uitgaven in de federale begroting zonder SZ 100% gewestelijk hebben kunnen uitsplitsen, dan zouden de transfertenbedragen uit de federale begroting zonder SZ wellicht groter zijn geweest dan die uit de BFW.

<sup>8</sup> Ook een belangrijke subcategorie van transferten uit de BFW, de transferten uit de BTW-dotatie, blijft stabiel in % van het BBP (niet getoond in tabel 6) over de beschouwde periode. Dit is enigszins verwonderlijk, gezien de werking van de voor het VG gunstige “Lambermontturbo” binnen de BTW-dotatie over de beschouwde periode.

Tabel 6: Transferten in de BFW (miljoen euro) (2007-2011)

	2007				2008				2009				2020				2011			
PB-dotatie gewesten (zonder solidariteitsbijdrage)	Werkelijk bedrag	In %	"Juste retour" in %	Transfert	Werkelijk bedrag	In %	"Juste retour" in %	Transfert	Werkelijk bedrag	In %	"Juste retour" in %	Transfert	Werkelijk bedrag	In %	"Juste retour" in %	Transfert	Werkelijk bedrag	In %	"Juste retour" in %	Transfert
VG	5201	61.37	60.61	65	5689	62.30	60.19	192	5551	62.98	59.99	264	5519	62.61	61.20	124	5995	62.55	60.35	211
WG	2766	32.64	29.12	298	2862	31.34	29.46	178	2770	31.43	30.22	106	2776	31.49	28.82	236	3008	31.38	29.50	180
BHG	508	5.99	10.27	-363	580	6.36	10.35	-370	493	5.59	9.79	-370	520	5.90	9.99	-360	581	6.07	10.15	-391
Totaal	8475	100	100	0	9131	100	100	0	8814	100	100	0	8815	100	100	0	9584	100	100	0
Solidariteitsbijdrage	Werkelijk bedrag	In %	"Juste retour" in %	Transfert	Werkelijk bedrag	In %	"Juste retour" in %	Transfert	Werkelijk bedrag	In %	"Juste retour" in %	Transfert	Werkelijk bedrag	In %	"Juste retour" in %	Transfert	Werkelijk bedrag	In %	"Juste retour" in %	Transfert
VG	0	0.00	60.61	-496	0	0.00	60.19	-509	0	0.00	59.99	-565	0	0.00	61.20	-561	0	0.00	60.35	-581
WG	554	67.70	29.12	316	557	65.97	29.46	309	613	65.05	30.22	328	582	63.56	28.82	318	604	62.77	29.50	320
BHG	264	32.30	10.27	180	288	34.03	10.35	200	329	34.95	9.79	237	334	36.44	9.99	242	359	37.23	10.15	261
Totaal	818	100	100	0	845	100	100	0	942	100	100	0	916	100	100	0	963	100	100	0
Trekkingsrechten voor tewerkstelling	Werkelijk bedrag	In %	"Juste retour" in %	Transfert	Werkelijk bedrag	In %	"Juste retour" in %	Transfert	Werkelijk bedrag	In %	"Juste retour" in %	Transfert	Werkelijk bedrag	In %	"Juste retour" in %	Transfert	Werkelijk bedrag	In %	"Juste retour" in %	Transfert
VG	262	53.40	60.61	-35	262	53.79	60.19	-31	262	46.76	59.99	-74	262	52.40	61.20	-44	262	52.72	60.35	-38
WG	185	37.82	29.12	43	182	37.47	29.46	39	182	32.58	30.22	13	182	36.40	28.82	38	182	36.62	29.50	35
BHG	43	8.78	10.27	-7	43	8.75	10.35	-8	116	20.66	9.79	61	56	11.20	9.99	6	53	10.66	10.15	3
Totaal	490	100	100	0	486	100	100	0	559	100	100	0	500	100	100	0	497	100	100	0
PB-dotatie gemeenschappen	Werkelijk bedrag	In %	"Juste retour" in %	Transfert	Werkelijk bedrag	In %	"Juste retour" in %	Transfert	Werkelijk bedrag	In %	"Juste retour" in %	Transfert	Werkelijk bedrag	In %	"Juste retour" in %	Transfert	Werkelijk bedrag	In %	"Juste retour" in %	Transfert
VG	3514	64.16	60.61	195	3634	62.69	60.19	145	3612	63.33	59.99	191	3584	63.59	61.20	135	3892	62.93	60.35	159
WG	1515	27.66	29.12	-80	1672	28.84	29.46	-32	1609	28.22	30.22	-114	1574	27.92	28.82	-50	1753	28.35	29.50	-71
BHG	448	8.17	10.27	-115	491	8.47	10.35	-112	482	8.45	9.79	-76	479	8.49	9.99	-84	540	8.72	10.15	-88
Totaal	5476	100	100	1	5797	100	100	0	5703	100	100	0	5637	100	100	0	6185	100	100	0
BTW-dotatie	Werkelijk bedrag	In %	"Juste retour" in %	Transfert	Werkelijk bedrag	In %	"Juste retour" in %	Transfert	Werkelijk bedrag	In %	"Juste retour" in %	Transfert	Werkelijk bedrag	In %	"Juste retour" in %	Transfert	Werkelijk bedrag	In %	"Juste retour" in %	Transfert
VG	6857	55.89	60.61	-579	7294	55.67	60.19	-594	7263	55.86	59.99	-537	7231	55.84	61.20	-695	7972	56.00	60.35	-620
WG	4247	34.61	29.12	674	4549	34.72	29.46	698	4482	34.47	30.22	552	4453	34.39	28.82	722	4857	34.12	29.50	657
BHG	1166	9.50	10.27	-95	1259	9.61	10.35	-105	1258	9.68	9.79	-15	1266	9.77	9.99	-27	1408	9.89	10.15	-37
Totaal	12270	100	100	0	13102	100	100	0	13003	100	100	0	12950	100	100	0	14237	100	100	0

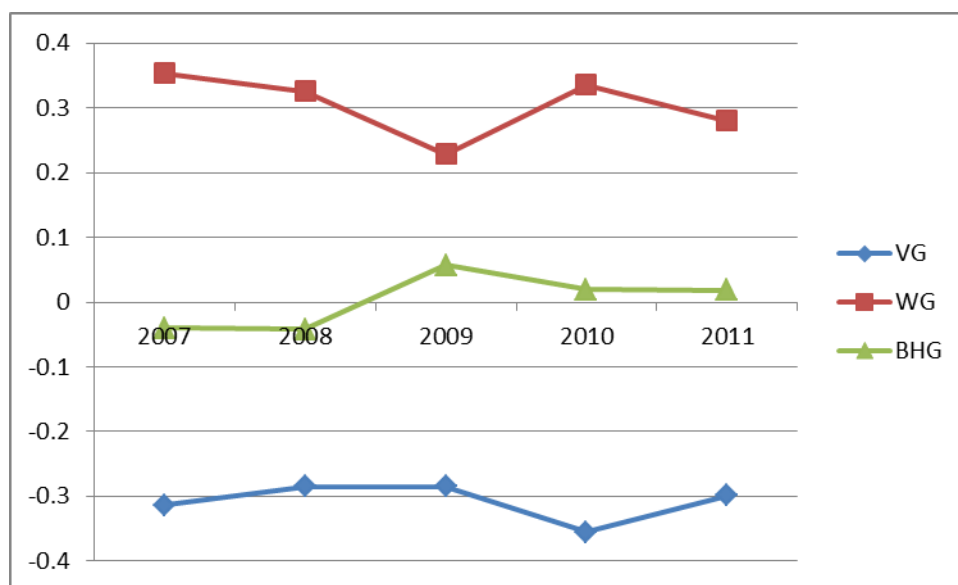
(vervolg tabel 6 op volgende bladzijde)

	2007				2008				2009				2010				2011			
Dotatie ter compensatie KLG	Werkelijk bedrag	In %	"Juste retour" in %	Transfert	Werkelijk bedrag	In %	"Juste retour" in %	Transfert	Werkelijk bedrag	In %	"Juste retour" in %	Transfert	Werkelijk bedrag	In %	"Juste retour" in %	Transfert	Werkelijk bedrag	In %	"Juste retour" in %	Transfert
VG	489	62.43	60.61	14	505	62.18	60.19	16	516	62.44	59.99	20	514	62.41	61.20	10	540	62.38	60.35	18
WG	228	29.12	29.12	0	238	29.27	29.46	-1	240	28.96	30.22	-10	238	28.90	28.82	1	249	28.80	29.50	-6
BHG	66	8.45	10.27	-14	69	8.56	10.35	-15	71	8.60	9.79	-10	72	8.69	9.99	-11	76	8.82	10.15	-12
Totaal	784	100	100	0	812	100	100	0	827	100	100	0	824	100	100	0	866	100	100	0
Dotatie btl. studenten	Werkelijk bedrag	In %	"Juste retour" in %	Transfert	Werkelijk bedrag	In %	"Juste retour" in %	Transfert	Werkelijk bedrag	In %	"Juste retour" in %	Transfert	Werkelijk bedrag	In %	"Juste retour" in %	Transfert	Werkelijk bedrag	In %	"Juste retour" in %	Transfert
VG	31	32.04	60.61	-28	32	32.36	60.19	-28	33	32.35	59.99	-28	32	31.70	61.20	-30	34	32.02	60.35	-30
WG	53	54.64	29.12	25	54	54.25	29.46	25	55	54.13	30.22	24	55	54.54	28.82	26	57	54.07	29.50	26
BHG	13	13.33	10.27	3	13	13.38	10.35	3	14	13.52	9.79	4	14	13.76	9.99	4	15	13.91	10.15	4
Totaal	97	100	100	0	99	100	100	0	102	100	100	0	101	100	100	0	106	100	100	0
5 extra dotaties BHG	Werkelijk bedrag	In %	"Juste retour" in %	Transfert	Werkelijk bedrag	In %	"Juste retour" in %	Transfert	Werkelijk bedrag	In %	"Juste retour" in %	Transfert	Werkelijk bedrag	In %	"Juste retour" in %	Transfert	Werkelijk bedrag	In %	"Juste retour" in %	Transfert
VG	0	0	60.61	-187	0	0	60.19	-178	0	0	59.99	-240	0	0	61.20	-204	0	0	60.35	-220
WG	0	0	29.12	-90	0	0	29.46	-87	0	0	30.22	-121	0	0	28.82	-96	0	0	29.50	-107
BHG	309	100	10.27	246	294	100	10.35	263	400	100	9.79	361	334	100	9.99	300	364	100	10.15	327
Totaal	309	100	100	0	294	100	100	0	400	100	100	0	334	100	100	0	364	100	100	0
Totaal	Werkelijk bedrag	In %	"Juste retour" in %	Transfert	Werkelijk bedrag	In %	"Juste retour" in %	Transfert	Werkelijk bedrag	In %	"Juste retour" in %	Transfert	Werkelijk bedrag	In %	"Juste retour" in %	Transfert	Werkelijk bedrag	In %	"Juste retour" in %	Transfert
VG	16354	56.95	60.61	-1052	17415	56.97	60.19	-986	17237	56.79	59.99	-970	17142	57.00	60.20	-1264	18695	57.00	60.20	-1102
WG	9548	33.25	29.12	1186	10113	33.09	29.46	1129	9951	32.79	30.22	778	9861	32.78	29.39	1194	10711	32.65	29.39	1035
BHG	2816	9.81	10.27	-134	3038	9.94	10.35	-144	3163	10.42	9.79	192	3074	10.22	10.41	70	3395	10.35	10.41	67
Totaal	28719	100	100	0	30567	100	100	1	30351	100	100	-1	30077	100	100	0	32802	100	100	0
Totale transfert				In % BBP				In % BBP				In % BBP				In % BBP				In % BBP
VG				-0.31				-0.28				-0.28				-0.36				-0.30
WG				0.35				0.33				0.23				0.34				0.28
BHG				-0.04				-0.04				0.06				0.02				0.02

Ontleed naar de berekende subposten blijkt dat over de beschouwde periodes in absolute euros de solidariteitsbijdrage en de BTW-dotatie de belangrijkste uitgaande transferten uit het VG vormen. Dit is een weinig verrassende vaststelling omdat zowel de solidariteitsbijdrage als de BTW-dotatie bijna de bedoeling hebben transferten tussen de gewesten te veroorzaken: de solidariteitsbijdrage wordt berekend aan de hand van het verschil tussen PB-opbrengst in een gewest en de gemiddelde PB-opbrengst, terwijl in de berekening van de BTW-dotatie het aantal leerlingen centraal staat. Echter, de transferten uit de solidariteitsbijdrage nemen fors toe in euros dan die uit de BTW-dotatie. Dit blijkt vooral toe te schrijven aan toenemende transferten uit de solidariteitsbijdrage naar het BHG. Verder leidt de BFW tot de enige in deze studie onderzochte uitgavenposten die consistent tot transferten *naar* het VG leiden, met name de beide PB-dotaties, zowel die aan de gewesten als die aan de gemeenschappen. Opnieuw is dit een weinig verrassende vaststelling omdat de PB-dotatie berekend wordt op basis van een verdienste-criterium, namelijk het aandeel van een gewest in de federale PB-opbrengsten. Dit laatste is voor het VG groter dan het aandeel van het VG in de *totale* federale belastingontvangsten. Het hoeft daarom evenmin te verwonderen dat in % van de totale betrokken federale BFW-dotatie (niet getoond in tabel 6) de transferten uit deze hogervermelde dotaties zeer groot zijn, evenals uiteraard de transferten uit de dotaties specifiek ten gunste van het BHG.

Grafiek 2 geeft de totale transferten uit de BFW per gewest weer in % van het Belgische BBP (2007-2011).

**Grafiek 2: Transferten uit de BFW in % van het Belgische BBP (2007-2011)**



## 6. Transferten in de SZ

De transferten in de SZ kunnen slechts worden gekend als eerst de gemengde verdeelsleutel (gebaseerd op zowel gewestelijke aandelen in belastingontvangsten als in sociale bijdragen) van tabel 3 wordt berekend. Maar toch zijn zij net als de transferten uit de BFW een vrij eenvoudige transfertencategorie, doordat de betrokken beheersinstanties mettertijd gewestelijk uitgesplitste uitgavengegevens per post van de SZ berekend hebben en/of beschikbaar hebben gesteld. Vandaar ook dat we alle takken van de SZ hebben kunnen weerhouden voor onze transfertenberekening. Bij wijze van overzicht:

- De gewestelijke opdeling van de RIZIV-uitgaven voor gezondheidszorg wordt zoals gezegd sinds enkele jaren door het RIZIV-zelf vrijgegeven in haar publicatie “Het medisch verbruik vanuit geografisch perspectief”. Hetzelfde geldt wat de RVA betreft inzake de werkloosheidsuitkeringen. Voor de RIZIV-uitkeringen (invaliditeit + primaire arbeidsongeschiktheid) en de pensioenen daarentegen dienden we de gewestelijk opgedeelde bedragen op te vragen bij het RIZIV respectievelijk de RVP zelf<sup>9</sup>.
- De kinderbijslagen blijft daardoor de enige tak van de SZ waarvoor het onmogelijk blijkt een reële gewestelijke verdeling te verkrijgen of te berekenen. Het Federaal agentschap voor de kinderbijslag publiceert wel een gewestelijke opsplitsing van de kinderbijslagen maar deze omvatten niet de kinderbijslagen uitgekeerd aan zelfstandigen en ambtenaren, welke ongeveer 25% van de kinderbijslagen betreffen. We hebben daarom gekozen om de totale jaarlijkse uitgaven –die we teruggevonden hebben in de Conjunctuurnota van de FOD Financiën– gewestelijk op te delen volgens de gewestelijke aandelen in de -19-jarigen, zoals we die vinden op de Statbel-website van de FOD Economie. We menen dat een dergelijke louter demografische opdeling een vrij goede benadering oplevert van de werkelijke opdeling.

Tabel 7 vat de resultaten samen. We stellen vast dat over de beschouwde periode de transferten in de SZ zowel vanuit het VG als naar het WG ongeveer 3 keer groter zijn dan de transferten uit de federale begroting zonder de SZ en dan de transferten uit de BFW, en bovendien vrij stabiel blijven in % van het BBP. Maar uitgedrukt in % van de totale SZ-uitgaven (niet getoond in tabel 7) nemen de SZ-transferten licht af, met name van 6,7% van de totale SZ-uitgaven in 2007 tot 5,9% van de totale SZ-uitgaven in 2011. Ontleed naar de 5 berekende subposten blijkt dat in absolute euros werkloosheid en gezondheidszorg de grootste –en toenemende– transfertposten blijven over de beschouwde periode. De transferten uit de pensioenen kennen een daling over de beschouwde periode. Opvallend is ook dat het BHG in euros nauwelijks transferten via de SZ ontvangt noch verstrekt. In % van de totale uitgaven (niet getoond in tabel 7) is het transfertgehalte van werkloosheid, kinderbijslag, en RIZIV-uitkeringen het grootst, en dat van pensioenen het kleinst (en afnemend).

---

<sup>9</sup> Door de recentelijk van de RVP verkregen gewestelijke opsplitsing van de pensioenen hebben we ook de gewestelijke opsplitsing van de pensioenen voor de jaren 2007-2009 kunnen en moeten herzien.

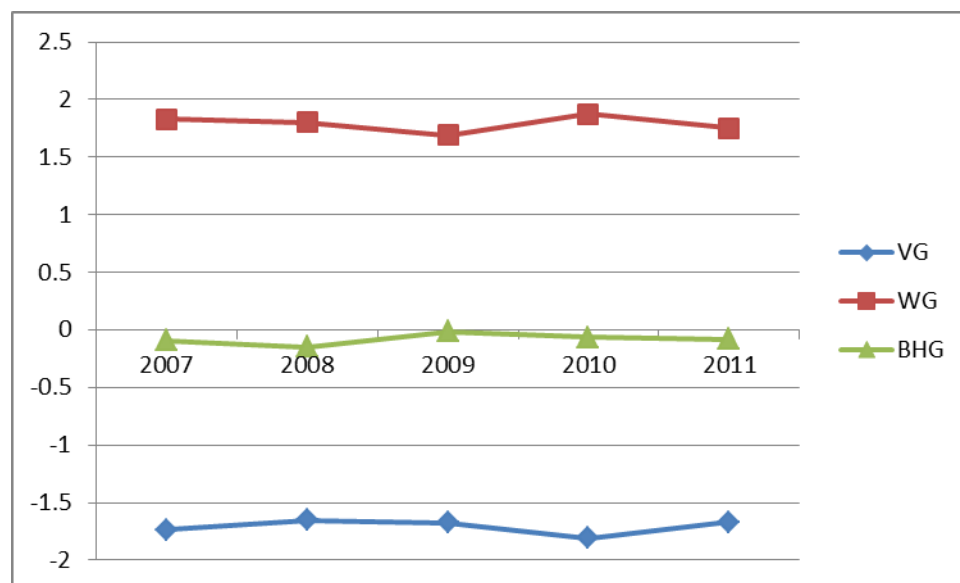


Tabel 7: Transferten in de SZ (miljoen euro) (2007-2011)

	2007				2008				2009				2010				2011			
Werkloosheid	Werkelijk bedrag	In %	"Juste retour" in %	Transfert	Werkelijk bedrag	In %	"Juste retour" in %	Transfert	Werkelijk bedrag	In %	"Juste retour" in %	Transfert	Werkelijk bedrag	In %	"Juste retour" in %	Transfert	Werkelijk bedrag	In %	"Juste retour" in %	Transfert
VG	3862	47.94	63.86	-1287	3947	47.71	63.91	-1340	4718	49.75	63.70	-1323	6196	49.06	64.06	-1450	4693	48.23	63.74	-1509
WG	3227	40.06	27.19	1039	3325	40.19	26.96	1094	3686	38.87	27.29	1098	2606	39.06	26.94	1172	3837	39.44	27.20	1191
BHG	967	12.00	8.95	248	1001	12.10	9.12	246	1080	11.38	9.01	225	871	11.88	9.01	278	1200	12.33	9.07	318
Totaal	8056	100	100	0	8273	100	100	0	9483	100	100	0	9672	100	100	0	9729	100	100	0
Kinderbijslag	Werkelijk bedrag	In %	"Juste retour" in %	Transfert	Werkelijk bedrag	In %	"Juste retour" in %	Transfert	Werkelijk bedrag	In %	"Juste retour" in %	Transfert	Werkelijk bedrag	In %	"Juste retour" in %	Transfert	Werkelijk bedrag	In %	"Juste retour" in %	Transfert
VG	2230	54.51	63.86	-385	2392	55.46	63.91	-365	2507	55.46	63.70	-373	2955	55.33	64.06	-402	2643	55.26	63.74	-406
WG	1389	33.95	27.19	278	1476	34.22	26.96	313	1547	34.22	27.29	313	1243	33.71	26.94	312	1606	33.57	27.20	305
BHG	472	11.54	8.95	107	445	10.33	9.12	52	467	10.33	9.01	60	415	10.96	9.01	90	534	11.17	9.07	101
Totaal	4091	100	100	0	4313	100	100	0	4520	100	100	0	4613	100	100	0	4783	100	100	0
RIZIV-geneeskundige verzorging	Werkelijk bedrag	In %	"Juste retour" in %	Transfert	Werkelijk bedrag	In %	"Juste retour" in %	Transfert	Werkelijk bedrag	In %	"Juste retour" in %	Transfert	Werkelijk bedrag	In %	"Juste retour" in %	Transfert	Werkelijk bedrag	In %	"Juste retour" in %	Transfert
VG	10727	58.27	63.86	-1040	11810	58.36	63.91	-1124	12624	58.45	63.70	-1135	14215	58.53	64.06	-1226	13658	58.49	63.74	-1225
WG	6049	32.86	27.19	1050	6614	32.68	26.96	1157	7024	32.52	27.29	1131	5978	32.38	26.94	1206	7562	32.39	27.20	1212
BHG	1633	8.87	8.95	-10	1813	8.96	9.12	-34	1950	9.03	9.01	4	1999	9.10	9.01	20	2129	9.12	9.07	13
Totaal	18409	100	100	0	20237	100	100	0	21598	100	100	0	22192	100	100	0	23349	100	100	0
RIZIV-uitkeringen	Werkelijk bedrag	In %	"Juste retour" in %	Transfert	Werkelijk bedrag	In %	"Juste retour" in %	Transfert	Werkelijk bedrag	In %	"Juste retour" in %	Transfert	Werkelijk bedrag	In %	"Juste retour" in %	Transfert	Werkelijk bedrag	In %	"Juste retour" in %	Transfert
VG	2000	55.91	63.86	-285	2192	55.68	63.91	-324	2371	55.39	63.70	-356	2970	55.27	64.06	-407	2781	55.21	63.74	-429
WG	1277	35.70	27.19	304	1421	36.10	26.96	360	1563	36.51	27.29	395	1249	36.65	26.94	450	1847	36.67	27.20	477
BHG	300	8.40	8.95	-20	323	8.22	9.12	-36	347	8.10	9.01	-39	418	8.08	9.01	-43	409	8.11	9.07	-48
Totaal	3578	100	100	0	3936	100	100	0	4280	100	100	0	4637	100	100	0	5036	100	100	0
Pensioenen	Werkelijk bedrag	In %	"Juste retour" in %	Transfert	Werkelijk bedrag	In %	"Juste retour" in %	Transfert	Werkelijk bedrag	In %	"Juste retour" in %	Transfert	Werkelijk bedrag	In %	"Juste retour" in %	Transfert	Werkelijk bedrag	In %	"Juste retour" in %	Transfert
VG	12154	60.76	63.86	-621	12763	61.21	63.91	-563	13910	61.54	63.70	-488	14951	61.82	64.06	-521	15091	62.00	63.74	-423
WG	6245	31.22	27.19	806	6455	30.96	26.96	833	6956	30.78	27.29	789	6288	30.67	26.94	871	7456	30.63	27.20	836
BHG	1605	8.02	8.95	-185	1633	7.83	9.12	-269	1736	7.68	9.01	-301	2102	7.51	9.01	-350	1793	7.37	9.07	-413
Totaal	20004	100	100	0	20852	100	100	0	22602	100	100	0	23341	100	100	0	24340	100	100	0
Totaal	Werkelijk bedrag	In %	"Juste retour" in %	Transfert	Werkelijk bedrag	In %	"Juste retour" in %	Transfert	Werkelijk bedrag	In %	"Juste retour" in %	Transfert	Werkelijk bedrag	In %	"Juste retour" in %	Transfert	Werkelijk bedrag	In %	"Juste retour" in %	Transfert
VG	30974	57.21	63.86	-3618	33105	57.46	63.91	-3716	36129	57.82	63.70	-3675	41286	57.84	64.06	-4007	38864	57.80	63.74	-3991
WG	18187	33.59	27.19	3477	19291	33.48	26.96	3757	20775	33.25	27.29	3725	17363	33.16	26.94	4012	22307	33.18	27.20	4021
BHG	4977	9.19	8.95	141	5216	9.05	9.12	-40	5578	8.93	9.01	-50	5805	9.00	9.01	-5	6065	9.02	9.07	-30
Totaal	54138	100	100	0	57612	100	100	0	62483	100	100	0	64454	100	100	0	67237	100	100	0
Totale transfer				In % BBP				In % BBP				In % BBP				In % BBP				In % BBP
VG				-1.08				-1.07				-1.08				-1.13				-1.08
WG				1.04				1.08				1.09				1.13				1.09
BHG				0.04				-0.01				-0.01				0.00				-0.01

Grafiek 3 geeft de totale transferten uit de SZ per gewest weer in % van het Belgische BBP (2007-2011).

**Grafiek 3: Transferten uit de SZ in % van het Belgische BBP (2007-2011)**



## 7. Besluit

Tabel 8 is een samenvatting van tabellen 4 tot 7. Uit tabel 8 blijkt dat op het einde van onze periode –in 2011- de “klassieke” transferten uit het VG 6,2 miljard euro bedroegen of 1,8% van het Belgische BBP. Tabel 8 bevestigt dat van de “klassieke” transfertencategorieën –d.w.z. als we de transferten uit intrestlasten buiten beschouwing laten- de SZ veruit de belangrijkste is. De categorie “federale uitgaven zonder SZ en zonder intrestlasten” houdt wel een onderschatting in, gezien we zoals gezegd slechts van gemiddeld 63% van de betrokken uitgaven de transferten hebben kunnen berekenen.

Dat de SZ de grootste transferten genereert van de 3 uitgavencategorieën is niet verwonderlijk, gezien zij goed is voor meer uitgaven dan de andere 2 uitgavencategorieën samen: 67,2 miljard euro in 2011, tegenover 24,1 miljard euro voor de federale uitgaven zonder SZ en 32,8 miljard euro voor de BFW. Maar (niet getoond in tabel 8) de SZ is ook in relatieve termen de belangrijkste transfertencategorie: in % van de totale SZ-uitgaven zijn er meer transferten uit het VG (5,9%) dan in % van de federale uitgaven zonder SZ (4,5%) –hoewel dit laatste aandeel waarschijnlijk een onderschatting is- en dan in % van de BFW-dotaties (3,4%).

Tabel 8 toont ook dat de (klassieke) transferten in hun geheel tussen de gewesten over de beschouwde periode zeer stabiel bleven, afgaande op hun evolutie in % van het Belgische BBP. Dit is enigszins verrassend, gezien men zou kunnen verwachten dat de economische crisis, die al begon in 2008, uitbodemde in 2009, maar nooit verdween over onze beschouwde periode, het meest op de privé- en

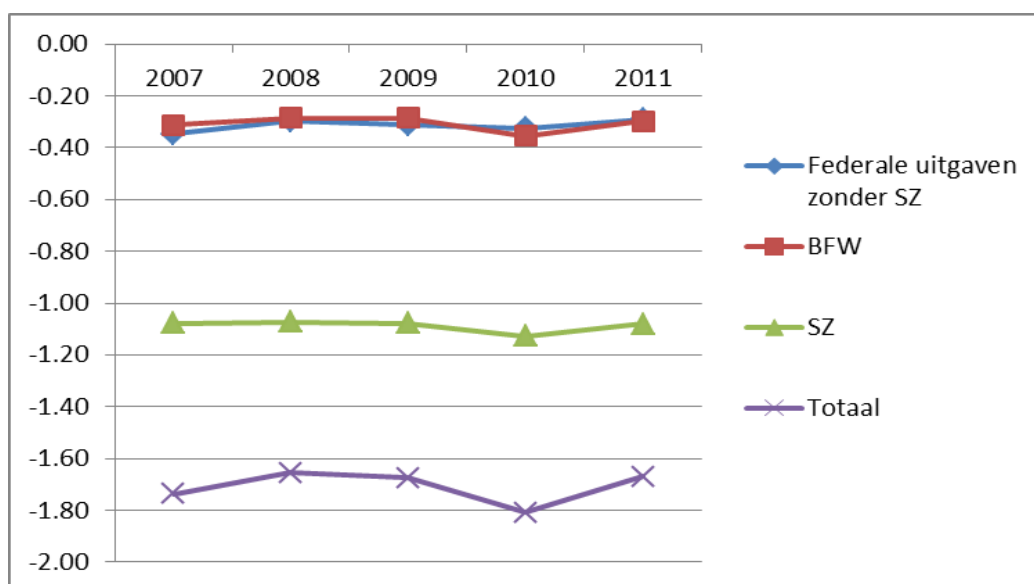
op de exportsector aangewezen geweest, met name het VG, meer zou hebben getroffen dan de andere gewesten<sup>10</sup>.

Wel blijkt dat de transferten uit het VG –in totaal en wat elk van de 3 categorieën betreft- over de beschouwde periode afnemen in % van hun uitgaven. Terwijl de totale transferten stabiel blijven in % van het Belgische BBP, nemen ze af in % van de totale overheidsuitgaven, met name van 5,6% in 2007 tot 5,0% in 2011 (niet getoond in tabel 8). De overheidsuitgaven –in totaal en wat elk van de 3 categorieën betreft- blijken over de beschouwde periode sneller te zijn gestegen dan de transferten uit het VG daaruit. Mogelijk is het hier dat de impact van de economische crisis te situeren valt.

Terwijl de belangrijkste maatstaf van transferten die opgenomen is in tabel 8 het transfertenbedrag per gewest relateert aan het Belgische BBP, is een alternatieve maatstaf de transferten per capita per gewest (niet getoond in tabel 8). Voor het VG bedragen de uitgaande transferten per capita in 2011 978 euro en die voor het BHG 270 euro, maar voor het WG bedragen de inkomende transferten per capita maar liefst 1835 euro. Dit betekent dat de inkomende transferten voor het WG veel belangrijker –bijna dubbel zo belangrijk- zijn dan de uitgaande transferten voor het VG.

Grafiek 4 vat tabel 8 samen voor het VG in het bijzonder.

**Grafiek 4: Uitgaande transferten (-) uit het VG in % van het Belgische BBP (2007-2011)**



<sup>10</sup> Over onze beschouwde periode is er wel een kleine “dip” te merken in alle 3 transfertencategorieën alsook in de totale transferten vanuit het VG in de jaren 2008 en 2009.

Tabel 8: Totale transferten tussen de Belgische gewesten (miljoen euro) (2007-2011)

	2007				2008				2009				2010				2011			
	Werkelijk bedrag	In %	"Juste retour" in %	Transfert	Werkelijk bedrag	In %	"Juste retour" in %	Transfert	Werkelijk bedrag	In %	"Juste retour" in %	Transfert	Werkelijk bedrag	In %	"Juste retour" in %	Transfert	Werkelijk bedrag	In %	"Juste retour" in %	Transfert
<b>Federale begroting zonder SZ</b>																				
VG	11120	53.96	59.60	-1163	11898	54.53	59.26	-1031	12442	54.41	59.06	-1064	12551	54.67	59.73	-1160	13157	54.57	59.03	-1074
WG	7618	36.97	29.77	1484	7908	36.25	29.99	1364	8286	36.23	30.74	1257	8300	36.16	29.82	1453	8738	36.24	30.39	1412
BHG	1871	9.08	10.64	-321	2011	9.22	10.75	-334	2140	9.36	10.20	-193	2105	9.17	10.45	-293	2214	9.18	10.59	-338
<b>Totaal</b>	<b>20609</b>	<b>100</b>	<b>100</b>	<b>0</b>	<b>21818</b>	<b>100</b>	<b>100</b>	<b>0</b>	<b>22869</b>	<b>100</b>	<b>100</b>	<b>0</b>	<b>22955</b>	<b>100</b>	<b>100</b>	<b>0</b>	<b>24109</b>	<b>100</b>	<b>100</b>	<b>0</b>
<b>BFW</b>																				
VG	16354	56.95	60.61	-1052	17415	56.97	60.20	-986	17237	56.79	59.99	-970	17142	57.00	60.20	-1264	18695	57.00	60.20	-1102
WG	9548	33.25	29.12	1186	10113	33.09	29.39	1129	9951	32.79	30.22	778	9861	32.78	29.39	1194	10711	32.65	29.39	1035
BHG	2816	9.81	10.27	-134	3038	9.94	10.41	-144	3163	10.42	9.79	192	3074	10.22	10.41	70	3395	10.35	10.41	67
<b>Totaal</b>	<b>28719</b>	<b>100</b>	<b>100</b>	<b>0</b>	<b>30567</b>	<b>100</b>	<b>100</b>	<b>1</b>	<b>30351</b>	<b>100</b>	<b>100</b>	<b>-1</b>	<b>30077</b>	<b>100</b>	<b>100</b>	<b>0</b>	<b>32802</b>	<b>100</b>	<b>100</b>	<b>0</b>
<b>SZ</b>																				
VG	30974	57.21	63.86	-3618	33105	57.46	63.91	-3716	36129	57.82	63.70	-3675	37279	57.84	64.06	-4007	38864	57.80	63.74	-3991
WG	18187	33.59	27.19	3477	19291	33.48	26.96	3757	20775	33.25	27.29	3725	21375	33.16	26.94	4012	22307	33.18	27.20	4021
BHG	4977	9.19	8.95	141	5216	9.05	9.12	-40	5578	8.93	9.01	-50	5800	9.00	9.01	-5	6065	9.02	9.07	-30
<b>Totaal</b>	<b>54138</b>	<b>100</b>	<b>100</b>	<b>0</b>	<b>57612</b>	<b>100</b>	<b>100</b>	<b>0</b>	<b>62483</b>	<b>100</b>	<b>100</b>	<b>0</b>	<b>64454</b>	<b>100</b>	<b>100</b>	<b>0</b>	<b>67237</b>	<b>100</b>	<b>100</b>	<b>0</b>
<b>Federale begroting + BFW + SZ</b>																				
VG	58448	56.49	62.13	-5832	62418	56.75	61.96	-5733	65809	56.88	61.81	-5708	66972	57.00	62.48	-6432	70717	56.96	61.93	-6167
WG	35354	34.17	28.23	6147	37312	33.92	28.24	6249	39012	33.72	28.74	5760	39535	33.65	27.98	6659	41756	33.63	28.42	6468
BHG	9664	9.34	9.64	-315	10266	9.33	9.80	-518	10882	9.40	9.45	-52	10978	9.34	9.54	-228	11674	9.40	9.65	-302
<b>Totaal federale begroting + BFW + SZ</b>	<b>103467</b>	<b>100</b>	<b>100</b>	<b>0</b>	<b>109996</b>	<b>100</b>	<b>100</b>	<b>1</b>	<b>115703</b>	<b>100</b>	<b>100</b>	<b>-1</b>	<b>117486</b>	<b>100</b>	<b>100</b>	<b>0</b>	<b>124147</b>	<b>100</b>	<b>100</b>	<b>0</b>
<b>Totale transfer</b>				<b>In % BBP</b>				<b>In % BBP</b>				<b>In % BBP</b>				<b>In % BBP</b>				<b>In % BBP</b>
				<b>-1.74</b>				<b>-1.66</b>				<b>-1.68</b>				<b>-1.92</b>				<b>-1.81</b>
				<b>1.83</b>				<b>1.80</b>				<b>1.69</b>				<b>1.95</b>				<b>1.85</b>
				<b>-0.09</b>				<b>-0.15</b>				<b>-0.02</b>				<b>-0.02</b>				<b>-0.04</b>

## 8. Bibliografie

“Aangegeven bijdragen bij de RSZ” van de FOD SZ, meest recente jaargangen.

“Algemene Uitgavenbegroting” en “Algemene Toelichting”, meest recente jaargangen.

Bönke, Timm, Beate Jochimsen, en Carsten Schröder (2013), “Fiscal federalism and tax administration: Evidence from Germany”. Berlin, DIW Discussion paper.

“Conjunctuurnota” van de FOD Financiën, meest recente jaargangen.

“Jaarverslag” van de Algemene Gegevensbank van de FOD B&B, meest recente jaargangen.

“Jaarverslag” van de RVA, meest recente jaargangen.

Jennes, Geert (2012), “Publieke transferten tussen de Belgische gewesten 2007-2009”, in: “Het genoom van de geldstroom”. Pelckmans.

Jennes, Geert (2014), “Interregional fiscal transfers in Belgium resulting from interest payments on the federal public debt”. KULeuven, Vives briefing.

Jennes, Geert en Damiaan Persyn (2014), “The effect of political representation on the geographic distribution of income: evidence using Belgian data” (verschijnt binnenkort in “European Journal of Political Economy”).

“Medisch verbruik vanuit geografisch perspectief” van het RIZIV, meest recente jaargangen.

“Nationale rekeningen” van het INR, meest recente jaargangen.

“Nationale rekeningen- rekeningen van de overheid” van het INR, meest recente jaargangen.

pData-website van de FOD P&O.

Persyn, Damiaan (2012), “Transfers, regionale ongelijkheid en regionale groei”, in: “Het genoom van de geldstroom”. Pelckmans.

PDOS-website.

“Regionale rekeningen” van het INR, meest recente jaargangen.

Statbel-website van de FOD Economie.

“Vade Mecum van de financiële en statistische gegevens over de sociale bescherming in België”, meest recente jaargangen.

Weingast, B., K. Shepsle, en C. Johnsen (1981), “The political economy of benefits and costs: A neoclassical approach to distributive politics”, The Journal of Political Economy.