



Mense va mijne leeftijd

Generatiegebonden tussentaalgebruik in “Expeditie Robinson”

Eline Zenner en Dirk Geeraerts



Onderzoeksvraag

Is er een verschil in de manier waarop **tussentaal** fungeert bij **jongere** en **oudere** taalgebruikers?

Intuïtie: jongeren gebruiken opvallend meer tussentaal dan ouderen

⇒ een **case-study** rond het tussentaalgebruik van 26 Vlaamse deelnemers in drie seizoenen van de reality-reeks

“**Expeditie Robinson**”

⇒ opgepast voor intuïtie?



Overzicht

Aanpak

Design

Resultaten

Welke Aanpak?
Inferentieel

Conclusie



Overzicht

Aanpak

Design

Resultaten

Conclusie



Leeftijdsgroepen

- onder 30 (vanaf hier: < 30)
- boven 30 (en 30-jarige Jutta) (vanaf hier: > 30)

Variatie in het tussentaalgebruik?

- Welke variatie bestaat er in het tussentaalgebruik?
 - sprekergebonden (vgl. Labov)
 - contextgebonden (vgl. Giles, Coupland)
- Wat is het belang van leeftijd in de verklaring van variatie?

Leeftijdsgroepen

- onder 30 (vanaf hier: < 30)
- boven 30 (en 30-jarige Jutta) (vanaf hier: > 30)

Variatie in het tussentaalgebruik?

- Welke variatie bestaat er in het tussentaalgebruik?
 - sprekergebonden (vgl. Labov)
 - contextgebonden (vgl. Giles, Coupland)
- Wat is het belang van leeftijd in de verklaring van variatie?



Methodologische vereisten

empirisch, corpusgebaseerd onderzoek, aangevuld met de gepaste statistische technieken (cf. Kristiansen en Geeraerts (2007))

Overzicht

Aanpak

Design

Resultaten

Conclusie



Overzicht

- de linguïstische variabele:
 - tussentaal
- het materiaal:
 - Expeditie Robinson
- de onafhankelijke variabele:
 - contextuele factoren (bv. formaliteitsgraad)
 - sprekerskenmerken (bv. leeftijd)
- methodologische vereisten:
 - mixed-effect model op een gemiddelde tussentaalindex

⇒ verdere verklaring per factor



Tussentaal (1)

Sociologische kenmerken

De jonge Vlaamse informele variant:

- indicatie voor Vlaamse identiteit
- indicatie voor informaliteit
- indicatie voor jeugdigheid

(vgl. Van Gijssel *et al.* 2004)

(2)

Linguïstische kenmerken

Groep	Kenmerk	Standaard	Tussentaal
uitspraak	h-deletie t/d-deletie	huis dat paard	(h)uis da(t) paard
adnominale flexie	onbepaald lidwoord ontkennend lidwoord bepaald lidwoord proximalen distalen bezittelijk voornaamwoord	een appel geen appel de appel deze appel die appel mijn appel	nen appel genen appel den appel dezen appel diejen appel mijnen appel
nominale flexie	diminutieven	stoeltje	stoeleke
pronomina	pronomina, 2E pronomina, 2E reflexiva	je je zich	gij u hem
werkwoord	werkwoord, 1E. 0TT imperatief	ik ga loop	ik gaan loopt

Expeditie Robinson (1)

Format

- **gamedoc:** sociaal spel waarbij de kandidaten moeten overleven op een 'onbewoond' eiland
- **spelverloop:**
 1. 2 kampen (cf. infra)
 2. kampherindeling
 3. samensmelting
 4. finale
- **eilandraad:** formele gebeurtenis waarbij één van de kandidaten naar huis wordt gestemd

⇒ grote variëteit aan situaties, zowel wat *register* als wat *groepssamenstelling* betreft (cf. infra)



Methodologie (1)

Materiaal

- 6047 uitingen
- 26 Vlaamse deelnemers
- 3 seizoenen van “Expeditie Robinson” (2003, 2004, 2005)

Transcripties aan de hand van de CHILDES-standaard

(2)

Onafhankelijke variabelen

toegekend via codes per uiting:

@Situation: <J05.A08.F040.U02.T3.E2>

*MAX: kom mannekes # ge moet is kijke(n) hoe ze deruit zien #
ge moet is kijken eh@fp # (h)ier Douwe ziet is man # ge moet
da(t) zien jong(en) # schoon eh@fp jong(en).



@Situation: <J05.A08.F040.U02.T3.E2>

*MAX: kom mannekes # ge moet is kijke(n) hoe ze deruit zien #
ge moet is kijken eh@fp # (h)ier Douwe ziet is man # ge moet
da(t) zien jong(en) # schoon eh@fp jong(en).

Seizoen:

- J03: mannen vs. vrouwen
- J04: Vlamingen vs. Nederlanders (!)
- J05: jongeren vs. ouderen



@Situation: <J05 A08.F040.U02.T3.E2>

*MAX: kom mannekes # ge moet is kijke(n) hoe ze deruit zien #
ge moet is kijken eh@fp # (h)ier Douwe ziet is man # ge moet
da(t) zien jong(en) # schoon eh@fp jong(en).

Uniciteit van de uiting:

- A: nummer van de aflevering
- F: fragment (vgl. scène)
- U: nummer van de uiting binnen het fragment



@Situation: <J05.A08.F040.U02.T3.E2>

*MAX: kom mannekes # ge moet is kijke(n) hoe ze deruit zien #
ge moet is kijken eh@fp # (h)ier Douwe ziet is man # ge moet
da(t) zien jong(en) # schoon eh@fp jong(en).

Conversatietype:

- T2: homogene informele dialogen (enkel Vlamingen)
- T3: heterogene informele dialogen (Vlamingen en Nederlanders) → groepssamenstelling
- T1: videodagboekfragmenten → verhoogde formaliteit
- T4: eilandraden → verhoogde formaliteit
- T5: studioaflevering → verhoogde formaliteit



@Situation: <J05.A08.F040.U02.T3 E2>

*MAX: kom mannekes # ge moet is kijke(n) hoe ze deruit zien #
ge moet is kijken eh@fp # (h)ier Douwe ziet is man # ge moet
da(t) zien jong(en) # schoon eh@fp jong(en).

Emotie:

- E0: neutraliteit
- E1: negatieve emotie
- E2: positieve emotie

@Situation: <J05.A08.F040.U02.T3.E2>

*MAX: kom mannekes # ge moet is kijke(n) hoe ze deruit zien #
ge moet is kijken eh@fp # (h)ier Douwe ziet is man # ge moet
da(t) zien jong(en) # schoon eh@fp jong(en).

Spreker:

- geslacht
- regio
- leeftijd



@Situation: <J05.A08.F040.U02.T3.E2>

*MAX: kom mannekes # ge moet is kijke(n) hoe ze deruit zien #
ge moet is kijken eh@fp # (h)ier Douwe ziet is man # ge moet
da(t) zien jong(en) # schoon eh@fp jong(en).

Afhankelijke variabele:

Vanuit de uiting berekenen we de gemiddelde tussentaalindex



(3)

Afhankelijke variabele: tussentaalindex

1. **Stap 1:** bepaal voor elk van de 14 tussentaalmerken de **relatieve frequentie** van de tussentaalrealisaties in de uiting
bv. hoeveel gedeleerde h's van het aantal mogelijk gedeleerde h's
2. **Stap 2:** bereken voor elke uiting het **gewogen gemiddelde** van de 14 tussentaalindexen
Weging: bv. als er meer mogelijk te deleren h's zijn dan mogelijk te deleren t's, zal de tussentaalindex van h-deletie zwaarder doortellen in de berekening



(3)

Afhankelijke variabele: tussentaalindex

1. **Stap 1:** bepaal voor elk van de 14 tussentaalmerken de **relatieve frequentie** van de tussentaalrealisaties in de uiting
bv. hoeveel gedeleerde h's van het aantal mogelijk gedeleerde h's
2. **Stap 2:** bereken voor elke uiting het **gewogen gemiddelde** van de 14 tussentaalindexen
Weging: bv. als er meer mogelijk te deleren h's zijn dan mogelijk te deleren t's, zal de tussentaalindex van h-deletie zwaarder doortellen in de berekening

Overzicht

Aanpak

Design

Resultaten

Welke Aanpak?
Inferentieel

Conclusie



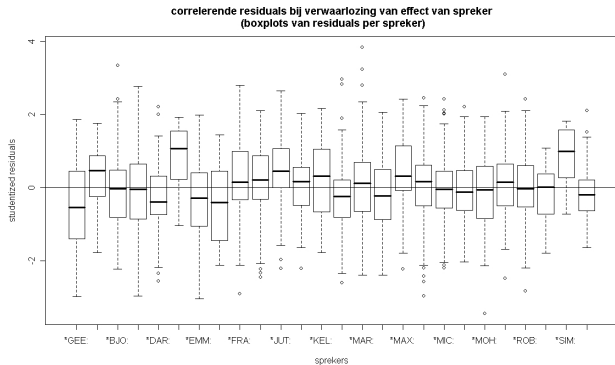
Aanpak?

hebben we voldoende deelnemers om generaliseringen te kunnen maken?

⇒ gedragen alle deelnemers zich gelijk?



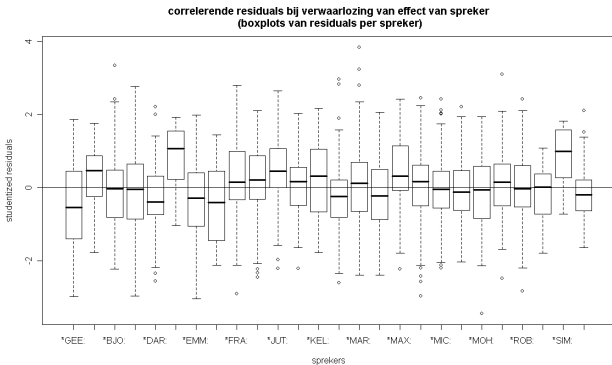
Residuals van de deelnemers



→ te grote individuele verschillen om zomaar over de sprekers heen te generaliseren

→ we gebruiken een mixed-effect model

Residuals van de deelnemers



→ te grote individuele verschillen om zomaar over de sprekers heen te generaliseren

→ we gebruiken een **mixed-effect model**

Mixed-effect model

Variabele	Schatter	p
(intercept)	-0.265	0.0001
emotie E12	0.124	<0.01
type T2	0.533	<0.0001
type T3	0.326	<0.0001
seizoen J04	0.220	0.067
seizoen J04:type T2	-0.166	0.03
seizoen J04: type T3	-0.110	<0.1
leeftijd	...	niet significant
regio	...	niet significant
geslacht	...	niet significant

Mixed-effect model

Variabele	Schatter	p
(intercept)	-0.265	0.0001
emotie E12	0.124	<0.01
type T2	0.533	<0.0001
type T3	0.326	<0.0001
seizoen J04	0.220	0.067
seizoen J04:type T2	-0.166	0.03
seizoen J04: type T3	-0.110	<0.1
leeftijd	...	niet significant
regio	...	niet significant
geslacht	...	niet significant

Emotie

sterk significant

belang van formaliteit
(emotie als privé,
niet-publiek en dus
informeel)
⇒ context

Mixed-effect model

Variabele (intercept)	Schatting	p
emotie E12	0.124	<0.01
type T2	0.533	<0.0001
type T3	0.326	<0.0001
seizoen J04	0.220	0.067
seizoen J04:type T2	-0.166	0.03
seizoen J04: type T3	-0.110	<0.1
leeftijd	...	niet significant
regio	...	niet significant
geslacht	...	niet significant

Conversatietype

sterk significant

belang van:

- formaliteit \Rightarrow context
- groepssamenstelling

Mixed-effect model

Variabele (intercept)	Schatter	p
emotie E12	0.124	<0.01
type T2	0.533	<0.0001
type T3	0.326	<0.0001
seizoen J04	0.220	0.067
seizoen J04:type T2	-0.166	0.03
seizoen J04: type T3	-0.110	<0.1
leeftijd	...	niet significant
regio	...	niet significant
geslacht	...	niet significant

Seizoen

tendens

- J04: *ingroup* kamp
= *ingroup* Vlamingen
- J03/J05:
accommodatie

⇒ belang context

⇒ belang

groepssamenstelling

Mixed-effect model

Variabele	Schatter	p
(intercept)	-0.265	0.0001
emotie E12	0.124	<0.01
type T2	0.533	<0.0001
type T3	0.326	<0.0001
seizoen J04	0.220	0.067
seizoen J04:type T2	-0.166	0.03
seizoen J04: type T3	-0.110	<0.1
leeftijd	...	niet significant
regio	...	niet significant
geslacht	...	niet significant

Seizoen-Type

voor belang van de factor
seizoen:

interactie met type:

T2/T3 minder distinctief in
J04 dan in de andere
seizoenen

→ tussentaal in J04 als
algemene Vlaamse
voertaal?



Mixed-effect model

Variabele	Schatting	p
(intercept)	-0.265	0.0001
emotie E12	0.124	<0.01
type T2	0.533	<0.0001
type T3	0.326	<0.0001
seizoen J04	0.220	0.067
seizoen J04:type T2	-0.166	0.03
seizoen J04: type T3	-0.110	<0.1
leeftijd	...	niet significant
regio	...	niet significant
geslacht	...	niet significant

Leeftijd?

niet significant,
maar $p=0.12 \rightarrow$ tendens

Mixed-effect model

Variabele	Schatter	p
(intercept)	-0.265	0.0001
emotie E12	0.124	<0.01
type T2	0.533	<0.0001
type T3	0.326	<0.0001
seizoen J04	0.220	0.067
seizoen J04:type T2	-0.166	0.03
seizoen J04: type T3	-0.110	<0.1
leeftijd	...	niet significant
regio	...	niet significant
geslacht	...	niet significant

Leeftijd?

niet significant,
maar $p=0.12 \rightarrow$ tendens

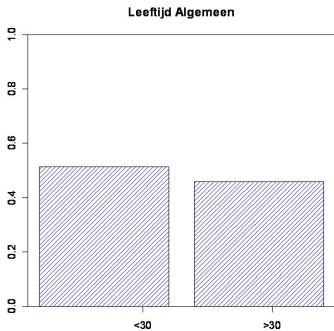


meer deelnemers \rightarrow leeftijd significant?

Vergelijk: descriptieve resultaten



Leeftijd: Descriptief



⇒ jongeren gebruiken
meer tussentaal dan
ouderen

Overzicht

Aanpak

Design

Resultaten

Conclusie



Conclusie

wat is de positie van onderzoek van dit type in het sociolinguïstische onderzoek in ruime zin ?

een combinatie van de twee grote golven van variatieonderzoek:

- Laboviaanse sociolinguïstiek, met dominante focus op min of meer stabiele sprekerkenmerken
- interactionele sociolinguïstiek (Bell, Coupland, Eckert e.a.), met dominante focus op situationeel variabele kenmerken (*style shifting, audience design* etc.)



wat houdt zo'n combinatie theoretisch gesproken in ?

de factoren die in een multivariate analyse van variatie opgenomen worden, moeten gekoppeld worden aan de hoofdbenaderingen



een voorstel:

	contextgebonden	sprekerbonden
informaliteit	discursieve situatie emotie	leeftijd geslacht
identiteit	team	regio

volgens deze indeling is tussentaal in het onderzochte materiaal dominant een *contextgebonden en niet* een *leeftijdgebonden* verschijnsel: een gedeeld register dat ook door jongeren variabel wordt ingezet

