



VIVES

RESEARCH CENTER FOR REGIONAL ECONOMICS

VIVES
BRIEFING
2017/06

Het vermogen van de Belgische politieke partijen (1999-2016)

Jef Smulders en Bart Maddens

KU Leuven, Instituut voor de Overheid

KU LEUVEN

BELANGRIJKSTE RESULTATEN

- (1) Het totale vermogen van de tien belangrijkste Belgische politieke partijen is gestegen van 72,7 miljoen euro in 1999 naar 139,5 miljoen euro in 2016. Het netto-vermogen (totale vermogen min schulden) is gestegen van 54,0 miljoen euro in 1999 naar 118,1 miljoen euro in 2016.
- (2) N-VA is vandaag veruit de rijkste partij. De partij heeft een totaal vermogen van 39,4 miljoen euro, en een netto vermogen van 28,9 miljoen euro. Het grote verschil tussen die twee waarden is een gevolg van het feit dat de partij in 2015 een lening is aangegaan voor de aankoop van het kantoorgebouw waar het partijhoofdkwartier is gevestigd.
- (3) Er zijn drie partijen die ongeveer ex aequo op de tweede plaats staan: PS (16,8 miljoen euro), CD&V (16,8 miljoen euro) en sp.a (16,1 miljoen euro). De twee liberale partijen zitten in de middenmoot. MR is de vijfde rijkste partij (14,2 miljoen euro) en Open Vld de zesde rijkste (10,7 miljoen euro). Daarna volgt Vlaams Belang (8,9 miljoen euro). cdH is een relatief arme traditionele partij (6,8 miljoen euro). Groen en Ecolo bengelen achteraan (respectievelijk 5,2 miljoen euro en 4,6 miljoen euro).
- (4) De partijen hebben over het algemeen weinig schulden. De gemiddelde schuldpositie van alle partijen over de hele periode bedraagt 18,9 miljoen euro, dit is gemiddeld 17,9% van het totale vermogen. Uitzondering is vandaag N-VA, met 10,5 miljoen euro aan schulden, dit is 26,8% van het totale vermogen. Daarna volgen MR (2,6 miljoen euro schulden), PS (2,3 miljoen euro) en CD&V (1,7 miljoen euro).
- (5) De gemiddelde waarde van de materiële vaste activa van alle partijen bedraagt over de hele periode 25,5 miljoen euro, dit is gemiddeld 24,0% van het totale vermogen. Die materiële vaste activa wegen het zwaarst door bij N-VA. Het vermogen van die partij zit voor maar liefst 50% in materiële vaste activa. In absolute cijfers gaat het om 19,7 miljoen euro. Dit is een gevolg van de aankoop van het partijhoofdkwartier. Naast N-VA zijn er nog twee andere partijen die een relatief groot deel van hun vermogen in materiële vaste activa hebben geïnvesteerd, namelijk MR (36,1%) en Groen (23,2%).
- (6) Politieke partijen lijken zeer conservatieve beleggers. Vooral sinds de financiële crisis houden ze het grootste deel van hun vlottende activa aan in de vorm van liquide middelen. Het aandeel cash in de totale vlottende activa is toegenomen van 44,0% in 1999 tot 65,0% in 2016. In absolute waarden gaat het om een toename van 21,4 miljoen euro naar 65,9 miljoen euro. Groen, Vlaams Belang, Ecolo, CD&V en Open Vld zijn de meest conservatieve beleggers, met weinig tot geen beleggingen.

INLEIDING

De overheidssubsidies aan de politieke partijen zijn de jongste vijftientig jaar enorm toegenomen. Als gevolg hiervan zijn de inkomsten van de partijen over het algemeen hoger dan wat ze nodig hebben om hun courante uitgaven te dekken. Dit heeft de partijen toegelaten om geleidelijk een vermogen op te bouwen. Hoe dit vermogen is geëvolueerd, kunnen we afleiden uit de financiële verslagen van de partijen. Die worden sinds 1989 publiek gemaakt, al zijn de cijfers pas sinds 1999 vergelijkbaar tussen partijen onderling en doorheen de tijd. Sinds dat jaar moeten de partijen immers de financiën van een vaste lijst van componenten opnemen in hun geconsolideerde boekhouding.

De evolutie van het vermogen kunnen we afleiden uit de jaarlijkse balans die in de geconsolideerde boekhouding is opgenomen. Bij hun activa moeten de partijen een onderscheid maken tussen de vaste activa en de vlottende activa. De vaste activa omvatten hoofdzakelijk materiële vaste activa, zoals materialen, gebouwen en gronden, enz. Bij de vlottende activa vinden we vooral geldbeleggingen en liquide middelen terug. De passiva vallen uiteen in het eigen vermogen, voorzieningen en schulden. Het eigen vermogen heeft betrekking op het kapitaal van de organisatie dat vrij kan worden ingezet, terwijl de voorzieningen middelen zijn die partij opzij heeft gezet met het oog op specifieke toekomstige uitgaven, hoofdzakelijk

verkiezingen. Schulden komen vooral voort uit leningen die zijn aangegaan.

In wat volgt bestuderen we het vermogen van de tien belangrijkste Belgische politieke partijen tijdens de periode 1999-2016. We controleren dus voor het komen en gaan van veelal kleinere partijen (zoals LDD of PVDA/PTB) door enkel die partijen op te nemen waarvoor we voor de volledige periode over data beschikken.¹ Alle bedragen zijn bovendien geïndexeerd en worden steeds uitgedrukt in prijzen van juli 2017.

DE EVOLUTIE VAN HET VERMOGEN

Het totale vermogen blijkt aanzienlijk te zijn gestegen sinds 1999. Zo is het vermogen van alle partijen samen toegenomen van 72,7 miljoen euro in 1999 tot 139,5 miljoen euro in 2016 (Figuur 1). Dit is bijna een verdubbeling op 18 jaar tijd. Dit neemt echter niet weg dat deze opwaartse trend van het vermogen af en toe een knikje vertoont. Er zijn dus wel degelijk jaren waarin de partijen meer uitgeven dan dat wat ze innen, en bijgevolg hun vermogen moeten aanspreken om alle kosten te kunnen dekken. Dat zijn niet toevallig verkiezingsjaren. Verkiezingen zorgen er met andere woorden voor dat partijen hun zogenaamde oorlogskas moeten aanspreken.

Deze cijfers hebben echter betrekking op het totale vermogen van de partijen. De waarden omvatten dus niet enkel de eigen middelen en de voorzieningen van de partijen, maar ook alle schulden. Hoewel de schulden boekhoudkundig gezien deel uitmaken van het vermogen, leiden

¹ Het betreft meer bepaald CVP/CD&V, VLD/Open Vld, SP/sp.a, Agalev/Groen, Vlaams Blok/Belang, N-VA, PS, PRL/MR, PSC/cdH en Ecolo.

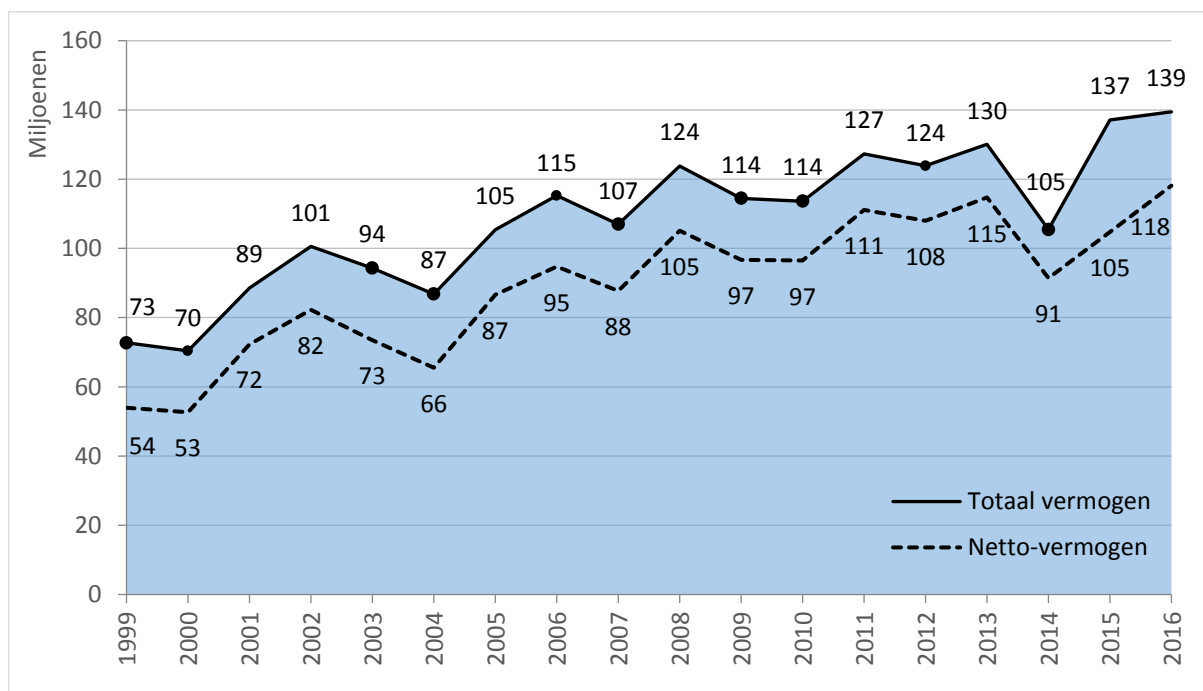
ze tot een licht vertekend beeld daarvan. Het is dan ook interessant om na te gaan hoe het netto-vermogen van de partijen geëvolueerd is, dit is het totale vermogen min de schulden.²

We stellen vast in Figuur 1 dat het netto-vermogen steeds iets lager ligt dan het totale vermogen, maar wel een vergelijkbare opwaartse trend vertoont, meer bepaald van 54,0 miljoen euro in 1999 naar 118,1 miljoen euro in 2016. Het beperkte verschil tussen het totale vermogen en het netto-vermogen toont aan dat de partijen relatief weinig schulden hebben en hun bezittingen vooral financieren aan de hand van het eigen vermogen en voorzieningen. Over de volledige periode bedraagt de gemiddelde schuldpositie van alle partijen samen 18,9 miljoen euro, dit is gemiddeld 17,9% van het totale vermogen.

HET VERMOGEN PER PARTIJ

In totaal zijn alle partijen samen dus rijker geworden sinds 1999, maar geldt dat ook voor de partijen afzonderlijk (Tabel 1 en Figuur 2)? Het totale vermogen van N-VA blijkt het jongste decennium het sterkst te zijn gestegen: van 2,7 miljoen euro in 2001 (wanneer de partij is opgericht) tot 18,7 miljoen euro in 2014 en zelfs 39,4 miljoen euro in 2016. Daarmee is N-VA vandaag veruit de rijkste partij. De recente stijging van het totale vermogen is echter vooral een boekhoudkundig gevolg van het aangaan van een lening voor de aankoop van het partijhoofdkwartier (zie verder). Maar zelfs als we enkel kijken naar het netto-vermogen en dus de schuld van 10,5 miljoen euro aftrekken van het totale vermogen, dan nog blijft N-VA met een netto-vermogen van 28,9 miljoen euro veruit het meest vermogend.

Figuur 1: Evolutie van het totale vermogen en het netto-vermogen van de politieke partijen van 1999 tot 2016 (in euro en prijzen van juli 2017, met verkiezingsjaren aangeduid in de bovenste curve).



² De totale schulden omvatten meer bepaald de schulden op meer dan één jaar en de schulden op ten hoogste één jaar. Hoewel de overlopende rekeningen boekhoudkundig

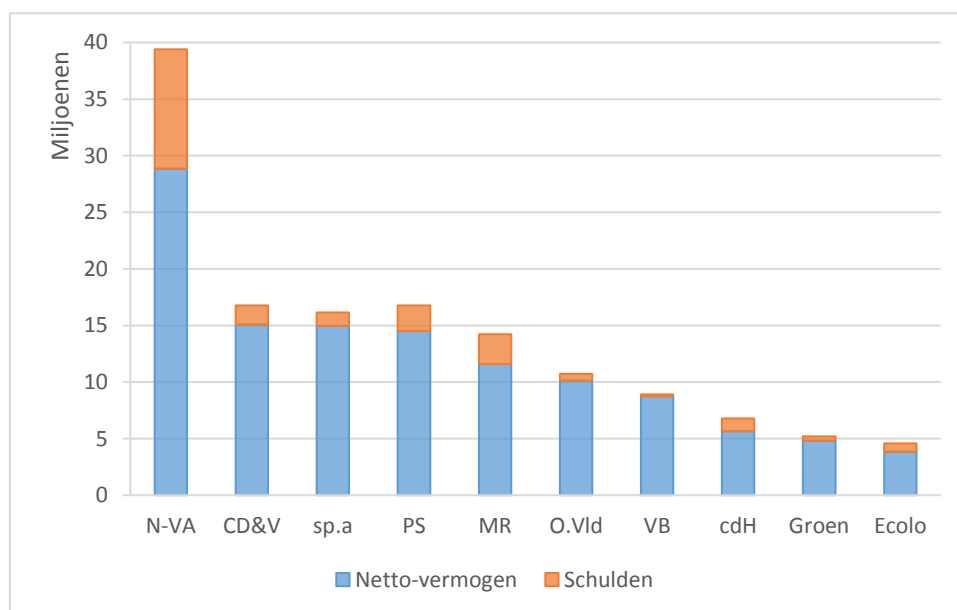
gezien ook vallen onder de overkoepelende post 'Schulden', worden zij als onderdeel van het netto-vermogen beschouwd.

Er zijn drie partijen die ongeveer ex aequo op de tweede plaats staan: PS (16,8 miljoen euro), CD&V (16,8 miljoen euro) en sp.a (16,1 miljoen euro). Dat blijft zo als we daar de schulden van aftrekken: het netto-vermogen van deze drie partijen schommelt rond de 14 à 15 miljoen euro. Maar die drie partijen hebben wel een andere evolutie achter de rug. Het totale CD&V-vermogen is sinds 1999 vrij gestaag gestegen, van 9,4 miljoen in 1999 naar 16,8 miljoen in 2016.³ Daarentegen blijft het vermogen van de PS gedurende de hele periode min of meer constant. Het fluctueert lichtjes rond een gemiddelde van 18,3 miljoen euro. De PS is gedurende bijna de hele periode vanaf 1999 de rijkste partij. Pas in 2014 wordt ze voorbijgestoken door N-VA. Ook sp.a zit constant aan een hoog niveau met een

gemiddeld vermogen van 15,5 miljoen euro. Hiermee behoort de partij tijdens zowat de volledige periode tot de top-drie van rijkste partijen.⁴

De twee liberale partijen zitten in de middenmoot. De MR is momenteel de vijfde rijkste partij, met 14,2 miljoen euro. Daarna komt Open Vld met 10,7 miljoen euro. Als we er echter rekening mee houden dat de MR relatief veel schulden heeft (2,6 miljoen euro), dan komen beide liberale partijen ongeveer op gelijke hoogte, met een netto-vermogen van 11,6 miljoen euro voor MR en 10,1 miljoen euro voor Open Vld. Het vermogen van beide partijen lijkt te pieken halfweg het voorbije decennium, maar na 2008 worden ze geconfronteerd met een daling van het

Figuur 2: Omvang van het netto-vermogen en de schulden van de politieke partijen in 2016 (in euro en prijzen van juli 2017; de totale omvang van de staven vormt het totale vermogen).



³ In 2007 en 2008 lijkt CD&V eventjes de rijkste partij te zijn, maar dat is slechts schijn. De kortstondige piek in deze jaren is het gevolg van het feit dat de boekhouding van CD&V in 2007 en 2008 ook de middelen van kartelpartner N-VA omvat.

⁴ Het beeld wordt wel wat vertroebeld doordat in de periode 2003-2008 ook het vermogen van de kleinere kartelpartner Spirit/VlaamsProgressieven vevat zit in het sp.a-cijfer.

vermogen. Op twee jaar tijd, van 2008 tot 2010, hebben beide partijen elk zo'n 4 miljoen euro verloren. Bij Open Vld valt ook de zware aderlating in het verkiezingsjaar 2014 op.

Op de zevende plaats vinden we Vlaams Belang, met een vermogen van 8,9 miljoen euro (8,7 miljoen euro netto). De partij heeft haar vermogen geruime tijd aanzienlijk kunnen opkrikken, meer bepaald van 5,3 miljoen in 1999 tot 16,8 miljoen euro in 2011. Sindsdien loopt het vermogen van deze partij echter gestadig terug als gevolg van haar electorale neergang.

cdH springt uit de band als relatief arme traditionele partij, met een vermogen van 6,8 miljoen euro (netto slechts 5,6 miljoen euro). Daar zit bovendien maar weinig beweging in: ook in 1999 behoorde de partij al niet tot de rijkste, met een vermogen van 4,8 miljoen euro.

De twee groene partijen bengelen achteraan. Groen heeft een vermogen van 5,2 miljoen euro, Ecolo een van 4,6 miljoen euro. Dat verschil wordt groter als we incalculeren dat Ecolo wat meer schulden heeft (0,7 miljoen euro), wat het netto-vermogen op 3,8 miljoen euro brengt, tegenover 4,8 miljoen euro voor Groen. Beide groene partijen hebben hun vermogen aanvankelijk aanzienlijk zien stijgen na de verkiezingsoverwinning van 1999 en vervolgens weer zien dalen na de nederlaag van 2003. Toch is Groen nooit meer weggezakkt naar het erg lage niveau van 1999 (2,0 miljoen euro). Bij Ecolo valt dan weer op dat er een sterke piek was van 2012 tot 2014, met een halvering nadien.

De armste partijen zijn natuurlijk de hele kleine partijen die niet in deze analyse zijn

opgenomen. Het totale vermogen van DéFi (voorheen FDF) bedroeg in 2016 bijvoorbeeld net iets minder dan 1 miljoen euro (netto 0,5 miljoen euro), en dat van de PP nauwelijks 0,2 miljoen euro (netto hetzelfde). Sinds de verkiezingen van 2014 hebben we bovendien ook zicht op de financiële situatie van PVDA/PTB. In de periode 2014-2016 lag het vermogen van deze partij steeds rond een gemiddelde van 3,6 miljoen euro (netto 3,2 miljoen euro in 2016). Dat is nauwelijks minder dan wat Groen en Ecolo hebben. LDD moest voor het laatst een boekhouding publiek maken voor het boekjaar 2014. Toen bedroeg het vermogen van de partij 1,8 miljoen euro (netto hetzelfde).

DE PASSIVA VAN DE PARTIJEN

Zoals hoger al vermeld, zijn de schulden van de partijen relatief beperkt. Over de volledige periode bedroegen de schulden gemiddeld 17,9% van het totale vermogen van alle partijen samen. Sinds 2005 waren de schulden voortdurend goed voor minder dan 20% van het vermogen, met uitzondering van 2015. In absolute termen daalden ze bovendien geleidelijk van 20,5 miljoen euro in 2006 naar 14,1 miljoen euro in 2014, maar in 2015 was er een plotse piek. In dat jaar maakten de schulden 23,6% van het vermogen van de partijen uit, goed voor 32,4 miljoen euro. In 2016 bedroegen alle schulden samen nog 21,3 miljoen euro, dit is 15,3% van het totale vermogen.

Tabel 1: Evolutie van het totale vermogen per partij van 1999 tot 2016 (in miljoen euro en prijzen van juli 2017).⁵

	CVP/CD&V	VLD/ Open Vld	SP/sp.a	Agalev/ Groen	Vlaams Blok/Belan g	N-VA	PS	PRL/MR	PSC/cdH	Ecolo	Totaal
1999	9,40	6,54	12,99	1,99	5,30	(1,78)	18,82	7,23	4,82	3,85	72,72
2000	8,70	8,05	9,63	2,22	4,76	(1,76)	17,91	7,37	5,80	4,22	70,40
2001	9,39	11,57	12,06	3,56	5,81	2,65	21,81	9,08	7,18	5,48	88,57
2002	11,78	14,41	13,91	5,32	6,57	3,60	19,70	10,21	7,43	7,62	100,55
2003	11,37	16,04	15,15	3,49	5,04	1,45	18,11	9,69	5,92	8,03	94,31
2004	10,69	15,05	15,01	2,98	3,61	2,49	16,43	8,93	4,94	6,68	86,81
2005	12,71	18,16	18,02	3,31	6,91	5,00	18,78	11,22	6,32	4,92	105,35
2006	12,09	19,06	19,08	3,27	7,25	4,96	20,63	18,41	6,46	4,05	115,26
2007	17,41	16,73	16,91	3,33	9,23	-	17,07	16,37	5,47	4,46	106,97
2008	21,10	19,04	19,34	4,15	11,46	-	18,56	17,77	6,44	5,88	123,76
2009	14,29	17,17	16,17	3,61	11,98	5,87	17,52	16,04	5,00	6,84	114,48
2010	12,96	13,97	14,64	3,49	16,49	8,87	16,63	14,73	3,93	7,93	113,63
2011	14,65	14,77	15,82	4,44	16,81	13,87	19,40	13,41	5,03	9,11	127,31
2012	14,00	13,37	16,25	3,96	14,43	15,02	19,64	13,48	5,10	8,64	123,88
2013	15,27	13,16	17,05	4,40	12,89	19,32	19,77	13,29	5,69	9,18	130,04
2014	12,89	7,46	14,84	3,80	8,82	18,65	15,66	11,74	4,00	7,57	105,44
2015	14,06	9,36	15,69	4,66	8,79	44,32	16,30	13,22	5,63	5,08	137,10
2016	16,76	10,70	16,14	5,20	8,91	39,40	16,78	14,21	6,78	4,58	139,46

⁵ In 2007 en 2008 moesten CD&V en N-VA een gezamenlijke boekhouding indienen voor het kartel CD&V-N-VA. Als gevolg hiervan hebben we geen gegevens over het afzonderlijke vermogen van elk van deze partijen. Hun gemeenschappelijk vermogen in deze jaren wordt weergegeven bij CD&V. Daarnaast staan de gegevens van N-VA voor 1999 en 2000 tussen haakjes. N-VA is immers pas in 2001 opgericht als nieuwe partij, uit de restanten van de Volksunie.

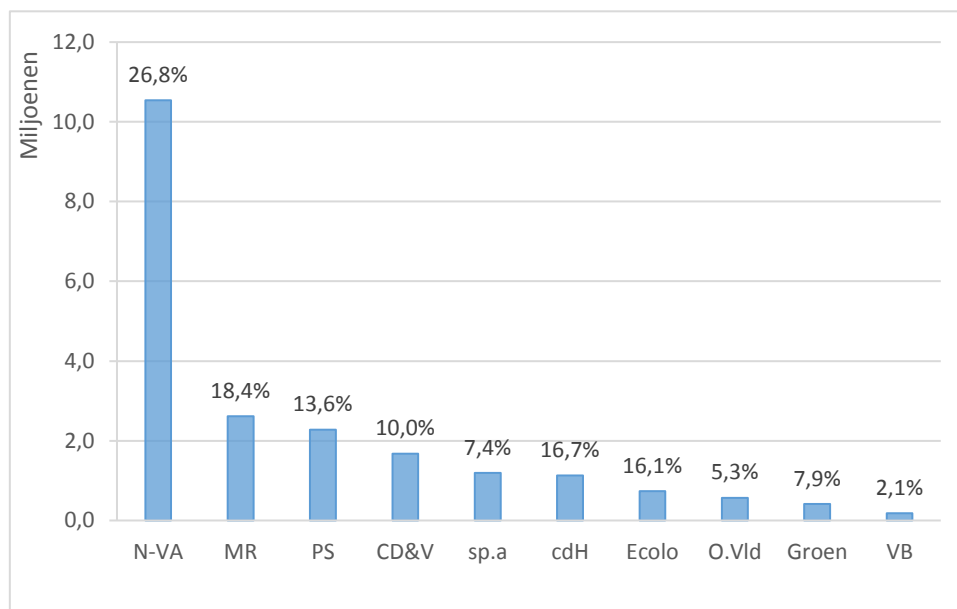
De plotse stijging van het percentage schulden in 2015 kan echter zo goed als uitsluitend op rekening van N-VA worden geschreven. In dat jaar ging die partij immers voor ongeveer 20 miljoen euro bijkomende schulden aan.⁶ Dit deed ze voor de aankoop van een kantoorgebouw aan de Brusselse Koningsstraat, waar het partijhoofdkwartier is gevestigd.⁷ Dit vertaalde zich in de boekhouding in een sterke stijging van het totale vermogen van de partij (zie hoger) en van de materiële vaste activa (zie verder).

Zoals blijkt uit Figuur 3 zijn de schulden van N-VA in 2016, met nog steeds 10,5 miljoen euro, veruit het hoogst. Daarna volgen MR (2,6 miljoen euro), PS (2,3 miljoen euro) en CD&V

(1,7 miljoen euro). Vlaams Belang heeft met ruim 180.000 euro het minste schulden. Ook het aandeel van de schulden in het totale vermogen (cijfer boven de staaf in Figuur 3) is het hoogst bij N-VA (26,8%). Dit is beduidend meer dan bij de andere partijen, waar het schuldaandeel schommelt tussen 2,1% bij Vlaams Belang en 18,4% bij MR. Abstractie gemaakt van N-VA is er wat het schuldaandeel betreft een duidelijk communautair verschil: bij de Vlaamse partijen maken de schulden 2,1% tot 10,0% uit van de passiva, terwijl het relatief gewicht aan Franstalige zijde groter is. Daar liggen de schulden tussen 13,6% en 18,4% van het totale vermogen.

Binnen het netto-vermogen kunnen we vervolgens een verder onderscheid maken

Figuur 3: Omvang van de schulden van de politieke partijen in 2016 (in euro en prijzen van juli 2017), evenals percentage schulden als aandeel van het totale vermogen.



⁶ In 2014 had N-VA voor 0,9 miljoen euro aan schulden (4,9% van het totale vermogen). In 2015 kwam hier echter voor zo'n 20 miljoen euro aan schulden bij, wat leidde tot een totaal van 21,2 miljoen euro (47,7% van het vermogen). Aangezien het grootste deel hiervan (12,0 miljoen euro) schulden op ten hoogste één jaar waren,

liepen de totale schulden van N-VA in 2016 al terug tot 10,5 miljoen euro (26,8% van het vermogen).

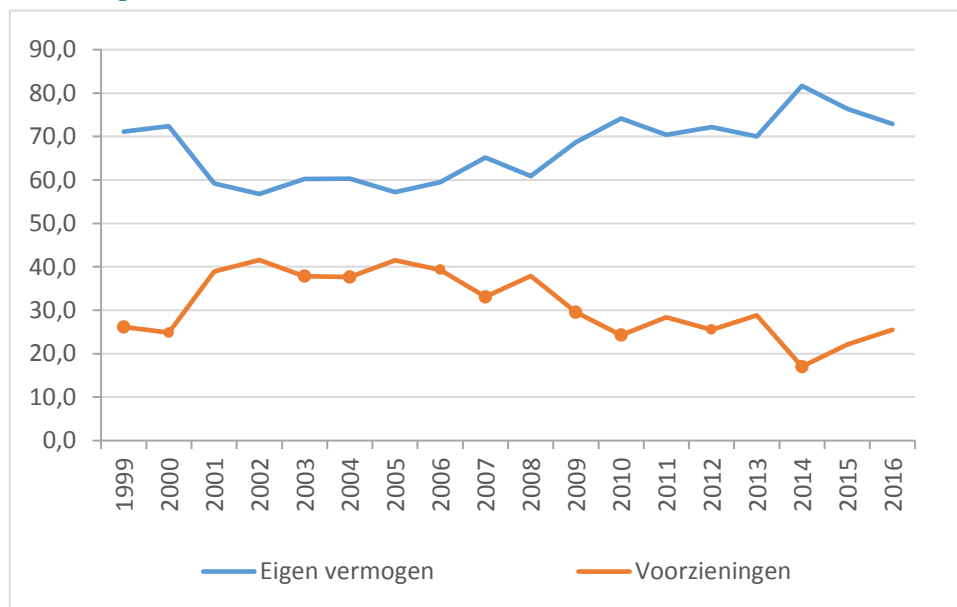
⁷ Geen partij ooit zo rijk als N-VA, *Gazet van Antwerpen*, 23 juni 2016, p. 15; Hoofdkwartier goudmijn voor N-VA, *De Tijd*, 12 augustus 2017, p. 5

tussen het eigen vermogen en de voorzieningen.⁸ We stellen vast dat het eigen vermogen in de voorbije 18 jaar sterk is toegenomen: terwijl het eigen vermogen van de partijen in 1999 nog maar 38,4 miljoen euro bedroeg, is dat in 2016 al opgelopen tot 86,1 miljoen euro. Dit is meer dan een verdubbeling. In relatieve termen, als aandeel van het netto-vermogen, zien we pas een stijging vanaf de start van het vorige decennium, meer bepaald van 56,8% in 2002 tot 72,9% in 2016 (Figuur 4). Partijen leggen daarnaast ook reserves aan om toekomstige verkiezingscampagnes te kunnen financieren. Het grootste deel van de voorzieningen dient daarvoor. De voorzieningen blijven in absolute cijfers min of meer constant en schommelen voortdurend

rond een bedrag van 30 miljoen euro. Omwille van de aanzienlijke stijging van het netto-vermogen neemt het relatieve gewicht ervan echter af, van nog 41,6% in 2002 naar 25,5% in 2016. Figuur 4 illustreert wel dat het aandeel van de voorzieningen telkens wat daalt in verkiezingsjaren.⁹ Dan putten de partijen immers uit deze middelen om hun campagnes te kunnen financieren, terwijl in andere jaren middelen worden opzijgezet als voorzieningen.

Het absolute bedrag aan voorzieningen varieert slechts beperkt tussen de partijen. Dat komt voornamelijk omdat de verkiezingsuitgaven geplafonneerd zijn. De meeste partijen hebben een reserve van 3 à 4 miljoen euro. Het aandeel van die voorzieningen in het netto-vermogen daarentegen varieert wel sterk tussen de

Figuur 4: Aandeel van het eigen vermogen en de voorzieningen in het netto-vermogen van de politieke partijen van 1999 tot 2016 (met verkiezingsjaren aangeduid in de curve van de voorzieningen).



⁸ We maken hierbij abstractie van de overlopende rekeningen en de uitgestelde belastingen, die beiden eerder beperkt zijn in omvang. Het eigen vermogen en de voorzieningen samen zijn gemiddeld over de volledige periode en alle partijen heen immers goed voor 98,3% van het netto-vermogen.

⁹ Aangezien het eigen vermogen en de voorzieningen de belangrijkste onderdelen van het netto-vermogen zijn, tellen hun respectievelijke aandelen samen nagenoeg op tot 100%, zij het net niet volledig.

partijen. Bij N-VA bijvoorbeeld maken de voorzieningen (3,3 miljoen euro) slechts 11,5% uit van het netto-vermogen. Bij Open Vld daarentegen maakt de vergelijkbare voorziening van 3,5 miljoen euro 34,6% uit van het netto-vermogen. Partijen met een beduidend lager bedrag aan voorzieningen zijn Groen (1,6 miljoen euro), Vlaams Belang (1,8 miljoen euro) en Ecolo (0,7 miljoen euro). Bij sp.a liggen ze iets hoger (4,8 miljoen euro).

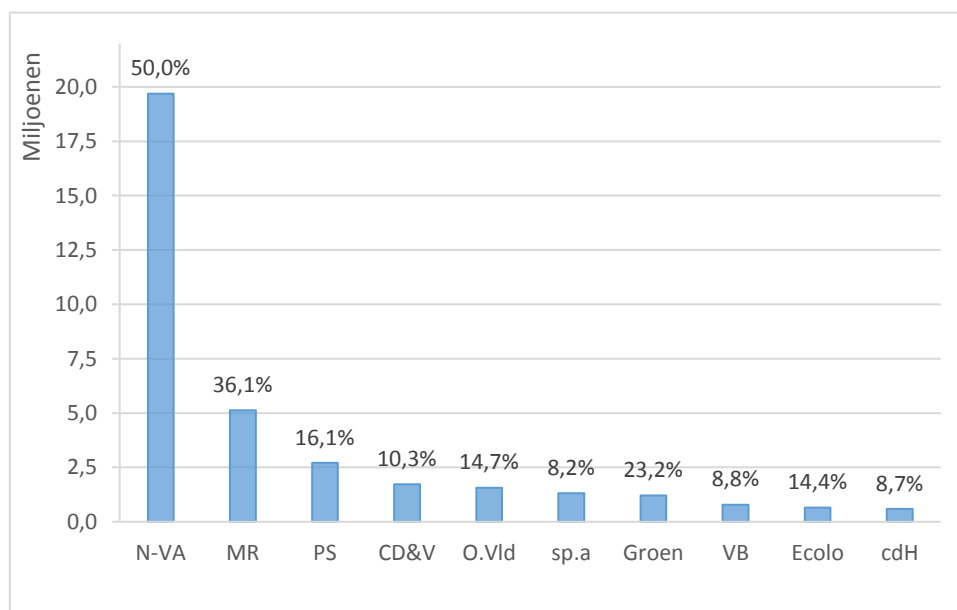
DE ACTIVA VAN DE PARTIJEN

Een eerste vorm van activa zijn de materiële vaste activa.¹⁰ Die betreffen hoofdzakelijk het vastgoed van de partijen. De gemiddelde waarde van de materiële vaste activa van alle partijen bedraagt voor de hele periode 25,5 miljoen euro, dit is gemiddeld 24,0% van het totale vermogen. Deze activa blijven min of meer constant tot 2015, al kenden ze wel een

daling in relatieve termen. In 1999 waren ze nog goed voor 30,2% van alle activa, maar in 2014 was dat nog maar 19,0%. In 2015 was er evenwel een plotse stijging, waardoor de materiële vaste activa toenamen tot 37,6 miljoen euro, of 27,4% van het totale vermogen. In 2016 ging het in totaal om 35,4 miljoen euro, of 25,4% van alle activa. Die recente toename is opnieuw een gevolg van de aankoop van het partijhoofdkwartier door N-VA.

Deze recente aankoop heeft ertoe geleid dat N-VA voor maar liefst 50% is belegd in materiële vaste activa (Figuur 5, cijfer boven de staaf). In absolute cijfers gaat het om 19,7 miljoen euro. Daarmee steekt de partij met kop en schouders boven de andere partijen uit. In 2016 schommelt de waarde van de materiële vaste activa voor de andere partijen tussen 0,7 miljoen euro (cdH) en 2,7 miljoen euro (PS).

Figuur 5: Omvang van de materiële vaste activa van de politieke partijen in 2016 (in euro en prijzen van juli 2017), evenals percentage materiële vaste activa als aandeel van het totale vermogen.



¹⁰ De materiële vaste activa vormen de belangrijkste vorm van vaste activa (gemiddeld 88,8% over de volledige periode). Gezien hun beperkte belang worden de

immateriële vaste activa en de financiële vaste activa hier niet verder besproken.

Relatief gezien gaat het bij de meeste partijen om 8% tot 16% van hun totale vermogen.

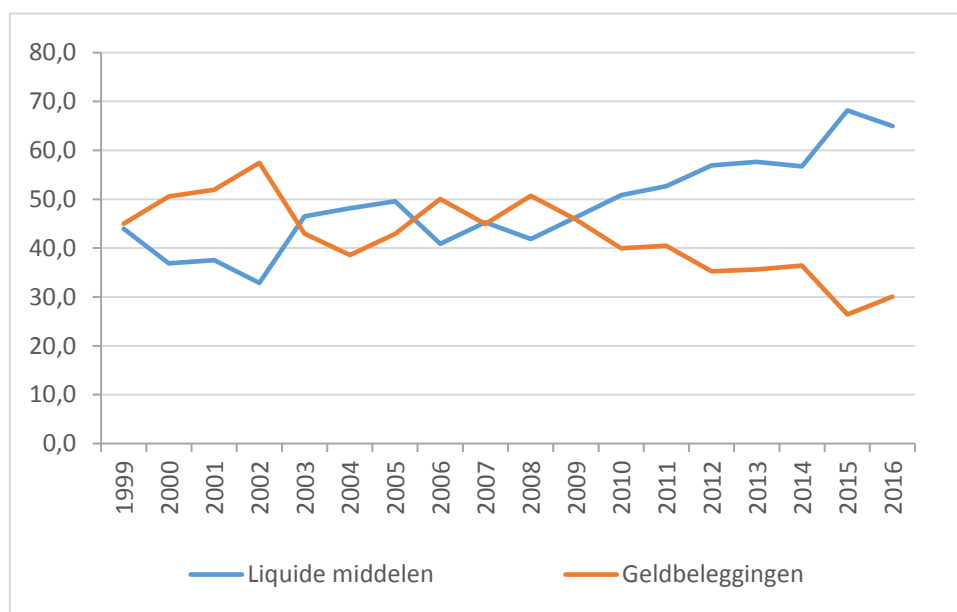
Naast N-VA zijn er echter nog twee partijen die een relatief groot deel van hun vermogen in materiële vaste activa hebben geïnvesteerd, namelijk Groen en MR. Bij Groen vertegenwoordigen die vaste activa weliswaar 23,2% van het vermogen, maar in absolute cijfers is het bedrag, met 1,2 miljoen euro, eerder beperkt. Bij MR (36,1%) daarentegen gaat het ook in absolute termen om een aanzienlijk bedrag van 5,1 miljoen euro.

De overige activa van de partijen worden hoofdzakelijk aangehouden in de vorm van vlottende activa, en meer bepaald als

beleggingen en als liquide middelen.¹¹ De verhouding tussen beleggingen en cash geeft ons een ruwe indicatie van de beleggingsstrategie van de partijen. Hoe hoger het aandeel liquide middelen, des te conservatiever die strategie. Hoe hoger het aandeel beleggingen, des te dynamischer, en dus des te risicovoller. Erg precies is deze inschatting natuurlijk niet, aangezien we niet weten waarin de partijen precies beleggen (zuivere aandelen, obligaties, fondsen al dan niet met kapitaalsbescherming, enz.).

Figuur 6 toont het aandeel van de liquide middelen en de geldbeleggingen in de totale vlottende activa. ¹² De partijen blijken een steeds groter deel van hun vlottende activa aan

Figuur 6: Aandeel van de liquide middelen en de geldbeleggingen in de vlottende activa van de politieke partijen van 1999 tot 2016.



¹¹ Geldbeleggingen betreffen “de waarde van de aandelen, vastrentende effecten en termijndeposito’s”, terwijl het bij liquide middelen gaat om “de beschikbare middelen in kas, op de post- en bankrekening(en)” (C. Van Liedekerke en G. Walraevens, 2008, *Het systeem van dubbel boekhouden: Van begin- tot eindbalans in vogelvlucht*, Antwerpen: De Boeck).

We maken hierbij abstractie van andere vlottende activa, hoofdzakelijk vorderingen, die eerder beperkt zijn in

omvang. De liquide middelen en de geldbeleggingen samen zijn gemiddeld over de volledige periode en alle partijen heen immers goed voor 91,3% van de vlottende activa.

¹² Aangezien liquide middelen en geldbeleggingen de belangrijkste vormen van vlottende activa zijn, tellen hun respectievelijke aandelen samen nagenoeg op tot 100%, zij het niet volledig.

te houden in de vorm van liquide middelen. De relatieve omvang van de liquide middelen is toegenomen van 44,0% in 1999 tot 65,0% in 2016. In absolute waarden is deze toename van de cashpositie echter nog indrukwekkender: van 21,4 miljoen euro naar 65,9 miljoen euro. Dit is een verdrievoudiging. De relatieve omvang van de geldbeleggingen daarentegen neemt af, van nog 45,0% in 1999 tot 30,1% in 2016. Omdat de totale vlottende activa van de partijen stijgen, is er echter in absolute termen een toename van de beleggingen, zij het minder uitgesproken: van 21,9 miljoen euro naar 30,5 miljoen euro.

Vooralsinds het uitbreken van de financiële crisis in 2007-2008 zijn de onderlinge verhoudingen tussen de liquide middelen en de geldbeleggingen sterk gewijzigd. Vóór het uitbreken van de crisis waren de liquide middelen en de geldbeleggingen nog ongeveer even groot, zowel in relatieve als in absolute termen. Sinds de crisis bedragen de beleggingen evenwel nog maar een kwart tot hooguit 40% van de vlottende activa. Terwijl de partijen, met een aanvankelijk cashaandeel van zo'n 40%, altijd vrij conservatieve beleggers geweest zijn, zijn ze de jongste jaren, met een cashaandeel tot 70%, uiterst conservatief geworden.

Dit beleggersprofiel wisselt echter sterk van partij tot partij. Groen, Vlaams Belang en Ecolo hebben geen (of slechts zeer minimale) beleggingen. Ook bij Open Vld (3,7%) en CD&V (8,4%) is het aandeel beleggingen in de totale

vlottende activa erg beperkt. De meest dynamische belegger daarentegen is cdH (74,3% beleggingen). Die wordt op afstand gevolgd door PS (47,3% beleggingen), sp.a (46,5% beleggingen) en N-VA (43,3% beleggingen).



VLAAMS INSTITUUT VOOR ECONOMIE EN SAMENLEVING
WAAISTRAAT 6 - BUS 3550
3000 LEUVEN, BELGIË



Jef Smulders
KU Leuven
jef.smulders@kuleuven.be
016 32 01 29



Bart Maddens
KU Leuven
bart.maddens@kuleuven.be
016 32 32 60

De VIVES Briefings stellen zich tot doel het debat over de economische en maatschappelijke ontwikkeling van regio's te stofferen. Dit doen ze door middel van korte bijdragen van de hand van eigen en geaffilieerde onderzoekers. De briefings zijn veelal gebaseerd op lopend fundamenteel onderzoek.

Een elektronische versie van de briefings is beschikbaar op de VIVES-website:

<https://feb.kuleuven.be/VIVES>