

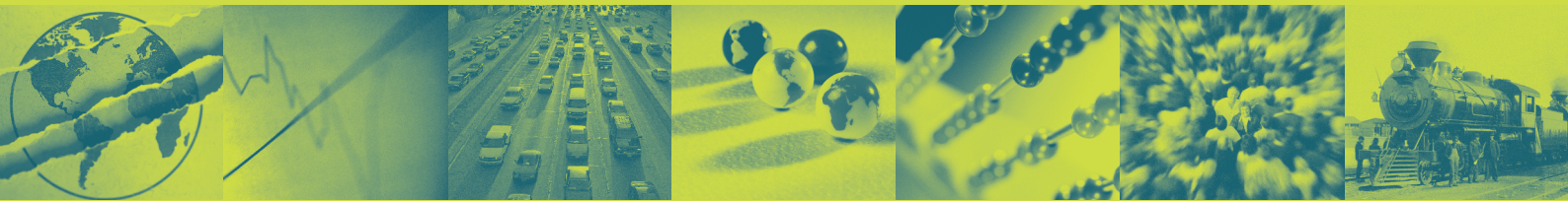
LEUVENSE ECONOMISCHE STANDPUNTEN 2015/149

Frank Vandenbroucke
frank.vandenbroucke@kuleuven.be

Vincent Corluy
vincent.corluy@uantwerpen.be

13 mei 2015

Huishoudens zonder werk in België



SAMENVATTING

- Werkloosheid kan men meten op individueel niveau (hoeveel mensen zijn niet aan het werk?) en op huishoudniveau (hoeveel mensen leven in een huishouden waar niemand werkt?). Deze twee benaderingen geven tegenstrijdige signalen over de arbeidsmarkt.
- We gebruiken 'polarisatie' om de verdeling van werk over huishoudens in kaart te brengen: de geobserveerde huishoudwerkloosheid wordt vergeleken met een hypothetische 'verwachte' huishoudwerkloosheid die gebaseerd is op een toevallige verdeling van werk over huishoudens.
- In België is deze polarisatie sterk en leven veel mensen in een werkloos huishouden.
- Huishoudwerkloosheid is geconcentreerd in de groep van de alleenstaanden. In België zijn alleenstaanden, meer dan in andere landen, mensen met een 'zwak' sociaaleconomisch profiel. Bovendien is het verschil in werkloosheidsrisico's tussen mensen met 'sterke profielen' en 'zwakke profielen' in België groter dan in andere landen.
- De stabiliteit in huishoudwerkloosheid in België is vooral te wijten aan toenemende polarisatie van werk binnen koppels. De groei in individuele tewerkstelling is geconcentreerd in huishoudens waar reeds iemand aan het werk was. Daarnaast speelt ook het stijgend aandeel alleenstaanden (die een hoger risico hebben op werkloosheid).
- Huishoudwerkloosheid neemt toe in de leeftijdsgroepen jonger dan 50, zeker in Brussel en Wallonië. Dit draagt bij tot de slechte Belgische prestatie inzake kinderarmoede. Steeds meer kinderen groeien op in een huishouden waar niemand werkt.
- Om de huishoudwerkloosheid in België te verminderen, moet de kloof tussen individuele 'insiders' en 'outsiders' kleiner worden.

Frank Vandenbroucke

frank.vandenbroucke@kuleuven.be

Vincent Corluy

vincent.corluy@uantwerpen.be

13 mei 2015

HUISHOUDENS ZONDER WERK IN BELGIË

- 1 Dickens and Ellwood (2002), Nickell (2004), de Beer (2007), de Graaf-Zijl & Nolan (2012), Cantillon & Vandenbroucke (2014), Toth et al. (2015)
- 2 Recent heeft de EU2020 strategie de huishouddimensione geïntegreerd in de indicatoren die uitsluiting op de arbeidsmarkt in kaart brengen.
- 3 Zie oa Gregg, Scutella & Wadsworth (1996, 2008, 2010), Berloff & Modena (2011), Brandolini & Viviano (2013), Ozdemir & Ward (2013), Gradin et al. (2014), Corluy & Vandenbroucke (2015a, b).
- 4 De referentiepersoon van het huishouden is de oudste werkende persoon of, indien geen enkel lid van het huishouden een job heeft, de persoon met het hoogste inkomen. Het gaat hier om een socio-economische definitie, die niet noodzakelijk samenvalt met de administratieve definitie, die gebruikt wordt door de gemeenteregisters en het Rijksregister.
- 5 We benoemen het aandeel mensen in een land of in een regio dat in een huishouden zonder werk woont verder ook kortweg als 'huishoudwerkloosheid'. 'Werkloosheid' staat voor 'niet aan het werk zijn', ongeacht het administratieve statuut van de betrokkene. De 'huishoudwerkloosheid' in een land is dus het aandeel van de bevolking op actieve leeftijd dat in een huishouden woont waar niemand van de leden op actieve leeftijd aan het werk is.

INLEIDING

De vaststelling dat werkgelegenheid niet gelijkmatig gespreid is over huishoudens en dat er een belangrijke groep huishoudens is waarin niemand van de volwassenen aan het werk is, vormt een rode draad in recente publicaties over armoede in Europese welvaartsstaten.¹ Dit Leuvens Economisch Standpunt vat recente gegevens over 'huishoudwerkloosheid' samen, op basis van nieuw onderzoek met een focus op België. We bieden elementen van verklaring waarom de huishoudwerkloosheid in België bijzonder hoog is, en trekken daar een algemene beleidsconclusie uit.

WAAROM WERKZAAMHEID VAN HUISHOUDENS METEN?

De gangbare indicatoren van armoede en ongelijkheid zijn gebaseerd op het inkomen van het huishouden waar een individu toe behoort. Betaalde arbeid die de leden van het huishouden verrichten, vormt de belangrijkste bron van het gezinsinkomen voor de meerderheid van de bevolking. Daarom moet bij de evaluatie van sociaal beleid en activeringsbeleid ook de werkzaamheid op huishoudniveau worden gemeten en vergeleken.²

Inderdaad, werkzaamheid kan gemeten worden op het niveau van het individu en op het niveau van het huishouden. Nationale (en regionale) werkzaamheidsgraden worden typisch vergeleken op basis van het aandeel personen op actieve leeftijd die aan het werk zijn. Daarbij wordt dus geen rekening gehouden met belangrijke factoren die de sociaaleconomische impact van werkloosheid voor een individu kunnen beïnvloeden, zoals bijvoorbeeld de grootte van het huishouden waarin iemand woont of het feit dat de andere gezinsleden al dan niet aan het werk zijn. (In wat volgt staat de uitdrukking 'werkloosheid' voor 'niet aan het werk zijn'; het gaat niet alleen om mensen die uitkeringsgerechtigd werkloos zijn.)

Om werkzaamheid op het huishoudniveau te meten, bekijken we alle informatie over de individuele arbeidsmarktposities van de verschillende gezinsleden tezamen. Indicatoren die toelaten huishoudwerkzaamheid te meten en te vergelijken, kunnen op verschillende

manieren opgesteld worden.³ De vergelijking van werkzaamheid (of werkloosheid) op individueel niveau en op huishoudniveau leidt in de meeste Europese welvaartsstaten, maar in het bijzonder in België, tot tegenstrijdige signalen over de werking van de arbeidsmarkt. Terwijl België in Europees perspectief gemiddeld scoort wat betreft het aandeel personen op actieve leeftijd dat niet aan het werk is, blijkt ons land het erg slecht te doen wanneer we het aandeel mensen tellen dat woont in een huishouden waar helemaal niemand werkt.

“Werkloosheid meten op individueel niveau en op huishoudniveau leidt in de meeste welvaartsstaten, maar in het bijzonder in België, tot tegenstrijdige signalen over de werking van de arbeidsmarkt.”

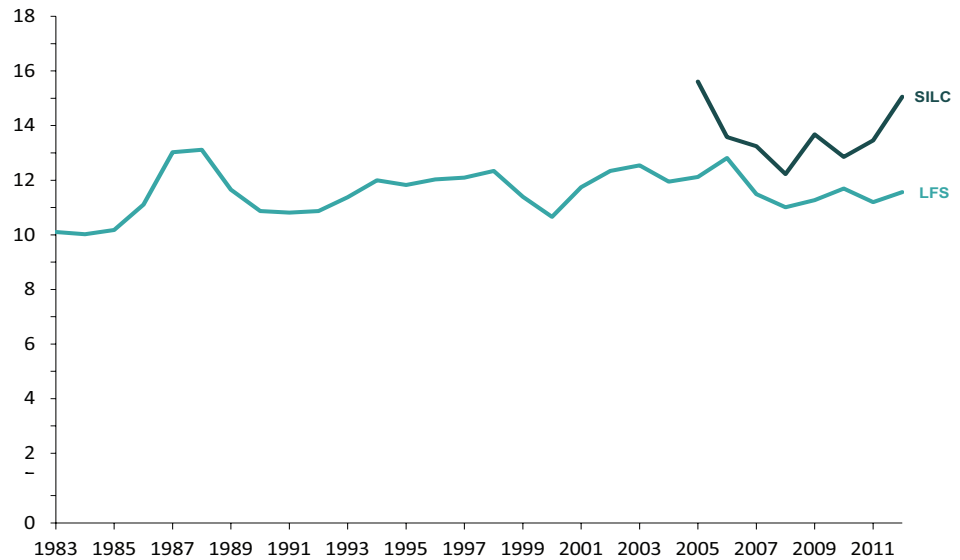
Hoewel armoede en uitkeringsafhankelijkheid niet per definitie volgen uit huishoudwerkloosheid, blijkt armoede wel sterk aanwezig onder werkloze huishoudens. Het feit dat het risico op huishoudwerkloosheid toeneemt in de jongere leeftijdsgroepen draagt bij tot de toenemende kinderarmoede in België. Het is dus belangrijk om te begrijpen hoe huishoudwerkloosheid evolueert en waarom België slecht scoort.

HOE SCOORT BELGIË OP HUISHOUDWERKLOOSHEID IN EUROPEES PERSPECTIEF?

Onze definitie van een huishouden zonder werk is gebaseerd op de actieve bevolking tussen 20 en 59 jaar, met uitsluiting van voltijdse studenten en personen die wonen in een huishouden waarvan de referentiepersoon⁴ ouder is dan 59 jaar. Door studenten en ouderen niet op te nemen in het segment van de actieve bevolking trachten we effecten van post-secondaire opleidingstrajecten en pensioen op arbeidsparticipatie te beperken. In België wonen veel mensen in een huishouden waar niemand aan het werk is; in 2012 gaat het over 12% van de actieve bevolking.⁵ Figuur 1 toont het aandeel volwassenen in België dat woont in een

- 6 In België is de LFS steekproef opgestart in 1983. In dit LES gebruiken we kwartaaldata over een periode van 30 jaar (1983 – 2012) om werkzaamheid in kaart te brengen. Voor een Europese vergelijking gebruiken we de Europese LFS steekproef data van 2012.
- 7 Eurostat startte deze steekproef pas vanaf 2005, maar ze biedt wel de mogelijkheid om ook inkomen in kaart te brengen, wat niet mogelijk is met LFS.

Figuur 1: Aandeel volwassenen in huishoudwerkloosheid, België, LFS en SILC, 1983-2012



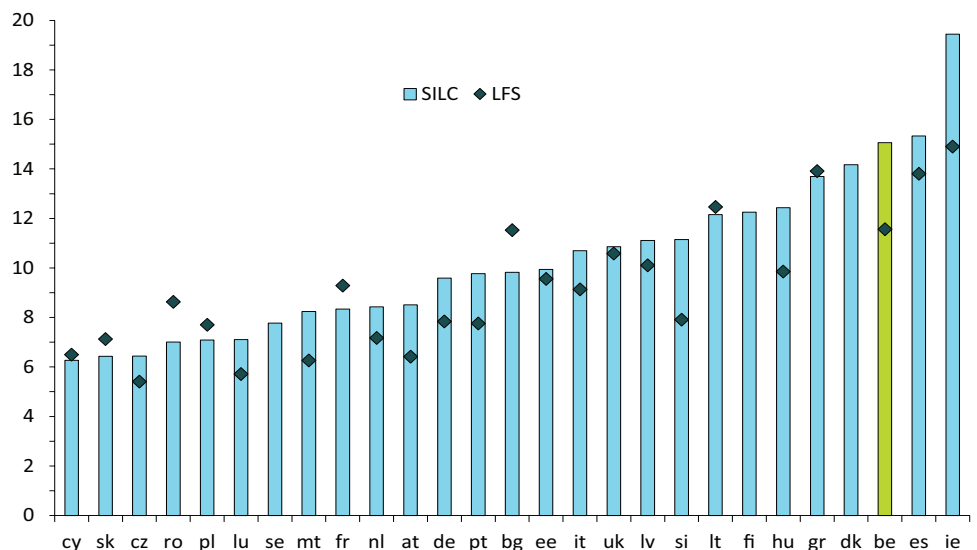
huishouden waar niemand werkt. We gebruiken daarvoor twee gegevensbronnen. Op basis van de LFS (Labour Force Survey), stellen we vast dat huishoudwerkloosheid bijzonder stabiel is gebleven over een lange periode.⁶ Eenzelfde analyse met SILC data (Survey on Income and Living Conditions⁷), toont een zeer gelijkaardig beeld, zij het dat dit aandeel iets hoger is.

“België bevindt zich in de top 5 van Europese landen met hoge huishoudwerkloosheid.”

In figuur 2 vergelijken we de Belgische situatie met die in andere Europese landen in 2012. In België ligt de huishoudwerkloosheid relatief hoog. Ons land bevindt zich in de top 5 van Europese landen met hoge huishoudwerkloosheid,

samen met Griekenland, Spanje, Ierland en Denemarken, waar telkens meer dan 13 procent van de geselecteerde bevolking in een huishouden zonder werk woont. In Luxemburg is dat aandeel bijvoorbeeld amper 7 procent. Deze slechte positie van België in internationaal perspectief is geen recent fenomeen. In tabel 1 tonen we de positie van België binnen de EU24 na een rangschikking van de landen op basis van hun huishoudwerkloosheid. We bekijken de positie van België tussen 2000 en 2012. Tijdens de hoogconjunctuur (2007/08) had België het grootste aandeel personen in een huishouden zonder werk. In de minder goede economische jaren daarvoor, maar ook daarna, is de relatieve positie van België een beetje beter (maar wel steeds binnen de top 10 van slecht scorende landen). Enerzijds suggereert de relatief slechte positie van België tijdens de goede economische jaren dat huishoudwerkloosheid

Figuur 2: Aandeel volwassenen in werkloze huishoudens, EU27, LFS en SILC, 2012



Noot: Rangschikking van de landen op basis van huishoudwerkloosheid in SILC.

Tabel 1: Relatieve positie van België in EU24, rangschikking op basis van aandeel volwassenen in een huishouden zonder werk, SILC - LFS, 2000 - 2012

	2000	2001	2002	2003	2004	2005	2006	2007	2008	2009	2010	2011	2012
LFS	5	3	3	3	3	2	1	1	1	2	4	3	5
SILC						1	1	1	3	2	5	3	3

in België op een structureel hoog niveau is en moeilijk daalt, ook over de lange periode. Anderzijds kunnen we stellen dat de recente crisis, qua huishoudwerkloosheid, minder hard heeft toegeslagen in België dan in sommige andere landen.

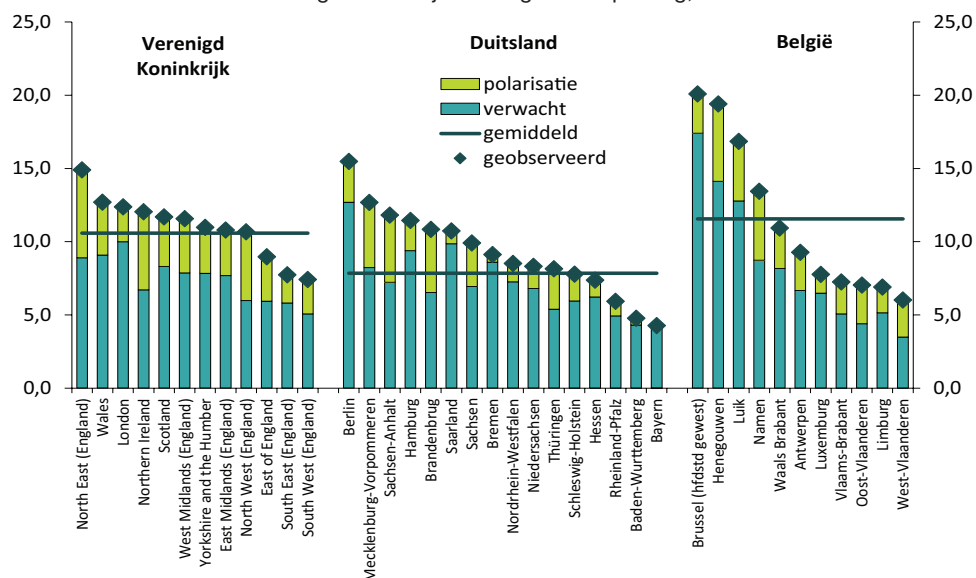
Een belangrijk aspect in de vergelijking van werkzaamheid zowel binnen als tussen landen is de regionale gradiënt. We weten dat er in België belangrijke regionale verschillen bestaan in economische opportuniteiten en uitkomsten op de arbeidsmarkt, maar spelen deze ook wanneer we de huishoudwerkloosheid tussen landen vergelijken? De donkere lijn in figuur 3 toont het aandeel mensen dat in een huishouden zonder werk woont in België, het Verenigd Koninkrijk en Duitsland. De donkere stippen geven het niveau in huishoudwerkloosheid voor de verschillende regio's in die landen. (De verdere opdeling in verwachte huishoudwerkloosheid en polarisatie in deze figuur wordt uitgelegd en gebruikt op pagina 5.) Uit een vergelijking van de regionale verschillen in huishoudwerkloosheid binnen deze drie landen blijkt dat de variantie het grootst is in België (de variantie van de provinciale cijfers is 25,2 in 2012). De regionale variantie in huishoudwerkloosheid is veel kleiner in Duitsland en zeker in het Verenigd Koninkrijk (respectievelijk 8,2 en 4,1 in 2012). Een vergelijking tussen Wallonië en Vlaanderen leert ons dat alle Waalse provincies, met uitzondering van Luxemburg, met een veel groter aandeel

personen in een huishouden zonder werk worstelen. In het bijzonder Henegouwen en Luik worden geconfronteerd met bijzonder hoge huishoudwerkloosheid. Deze provincies kennen hoge aandelen langdurige werkloosheid en intergenerationale armoede. Geen enkele Britse of Duitse regio heeft zulke hoge huishoudwerkloosheid onder de actieve bevolking. In België wordt huishoudwerkloosheid dus sterk bepaald door woonplaats.

POLARISATIE VAN WERK

De mate van huishoudwerkloosheid in een land of regio wordt deels bepaald door de individuele werkzaamheid in dat land of in die regio. Het is logisch dat huishoudwerkloosheid hoger is in een regio met hoge (individuele) werkloosheid dan in een regio met lage werkloosheid, ceteris paribus. Dus, tenminste een deel van de hoge huishoudwerkloosheid in Luik is te wijten aan de hoge individuele werkloosheid in die regio. Daarnaast wordt de mate van huishoudwerkloosheid in een land of regio ook mee bepaald door de gemiddelde omvang van de huishoudens in dat land of die regio. Voor een individu daalt het risico om te wonen in een huishouden waar niemand werkt wanneer de grootte van zijn of haar huishouden toeneemt. Mensen die dezelfde individuele kansen hebben om aan het werk te zijn, lopen een groter risico om een huishouden zonder werk te vormen wanneer ze alleen wonen, dan wanneer ze

Figuur 3: Geobserveerd en verwacht aandeel personen in een werkloos huishouden, België, Duitsland en Verenigd Koninkrijk met regionale opdeling, 2012



- 8 Wanneer bijvoorbeeld een derde van de actieve bevolking geen werk heeft, dan zou bij een toevallige verdeling van dat werk ook een derde van alle alleenstaanden geen werk hebben. Voor koppels zou de kans dat geen van beide partners werk heeft dan gelijk zijn aan één op negen (aangezien elk van de partners een kans op werkloosheid heeft van één op drie).
- 9 Absolute polarisatie is het verschil tussen het geobserveerde aandeel personen in een huishouden zonder werk en het verwachte aandeel mensen zonder werk. Bij relatieve polarisatie wordt hetzelfde verschil getoond als een percentage van het totale aandeel personen in een huishouden zonder werk.

een koppel vormen. Wanneer dus het aandeel alleenstaanden in een regio of land groter is dan in een andere regio, dan zal ook het aandeel personen in een huishouden zonder werk groter zijn, ceteris paribus.

“Polarisatie is een maat voor de afwijking tussen het aandeel personen dat effectief in een huishouden zonder werk woont en het aandeel dat we kunnen verwachten op basis van een toevallige verdeling van de individuele werkzaamheid over de huishoudstructuur in een regio of land”

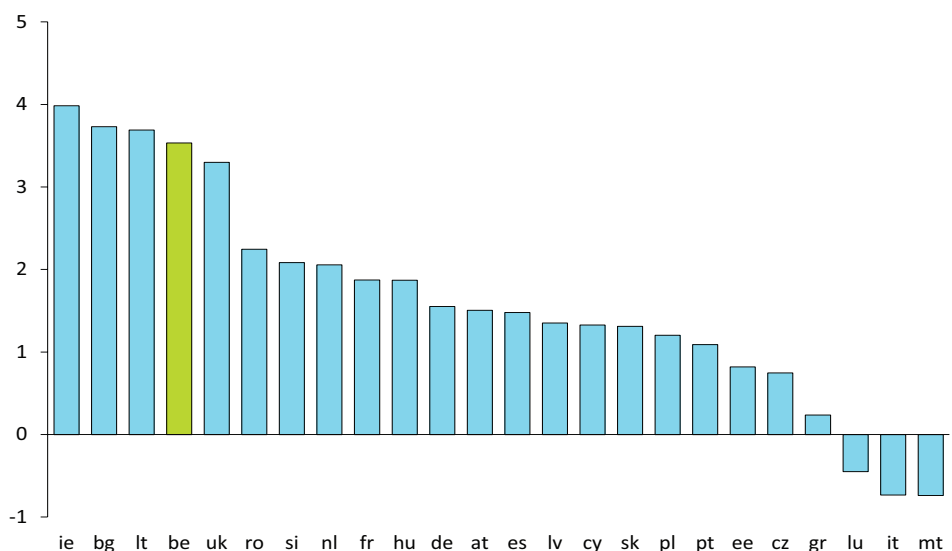
Aan de hand van de individuele werkzaamheid en de huishoudstructuur in een land kunnen we dus nagaan hoe de huishoudwerkzaamheid er zou uitzien wanneer al het beschikbare werk op een toevallige wijze verdeeld werd over de huishoudens.⁸ De individuele werkzaamheid en de huishoudstructuur in een land of regio laten dus toe om een ‘te verwachten huishoudwerkloosheid’ te bepalen. Dit verwachte aandeel kunnen we vervolgens afzetten tegen het geobserveerde aandeel. Het verschil tussen de geobserveerde huishoudwerkloosheid en de verwachte huishoudwerkloosheid noemen we polarisatie (Gregg & Scutella, 2008; 2010). Polarisatie is dus een maat voor de afwijking tussen het aandeel personen dat effectief in een huishouden zonder werk woont en het aandeel dat we kunnen verwachten op basis van een toevallige verdeling van de individuele werkzaamheid over

de huishoudstructuur in een regio of land. Indien we een ‘toevallige’ verdeling beschouwen als een maatstaf voor een ‘gelijke verdeling’, dan houdt polarisatie dus een afwijking in die als een ongelijkheid kan geïnterpreteerd worden. Polarisatie kan als een absolute of relatieve indicator⁹ worden voorgesteld.

Figuur 4 rangschikt polarisatieniveaus voor 24 Europese landen op basis van LFS. In de meeste landen is het geobserveerde aandeel personen dat in een huishouden zonder werk woont telkens hoger dan het aandeel dat we zouden verwachten op basis van een toevallige verdeling van werk over huishoudens. Dit hoeft echter niet altijd zo te zijn. In een aantal Zuid-Europese landen leven er minder personen in huishoudens zonder werk dan je zou verwachten op basis van een toevallige verdeling van werk, wat leidt tot negatieve polarisatie. In die landen hebben personen in koppels een gemiddeld lagere kans om aan het werk te zijn dan alleenstaanden. De negatieve polarisatie is dus sterk verbonden met de erg lage werkzaamheid van vrouwen in koppels. In 2012 varieert polarisatie in de EU24 tussen 4 procentpunten (in Ierland) en -0,75 procentpunten (in Italië en Malta). België en het Verenigd Koninkrijk kennen polarisatieniveaus van dezelfde grootteorde, respectievelijk 3,5 en 3,3 procentpunt. Beide landen scoren hoog in een Europese ranking. Duitsland is veeleer een middenmoter in Europees perspectief, met een polarisatieniveau van ongeveer 1,6 procentpunt.

In figuur 3 toonden we reeds de geobserveerde huishoudwerkloosheid voor verschillende regio's in België, het Verenigd Koninkrijk en Duitsland. In dezelfde figuur splitsen we de totale huishoudwerkloosheid verder op in een verwachte huishoudwerkloosheid en in polarisatie. We stellen vast dat polarisatie in elke regio positief is.

Figuur 4: Niveaus van polarisatie van tewerkstelling, EU24, 2012



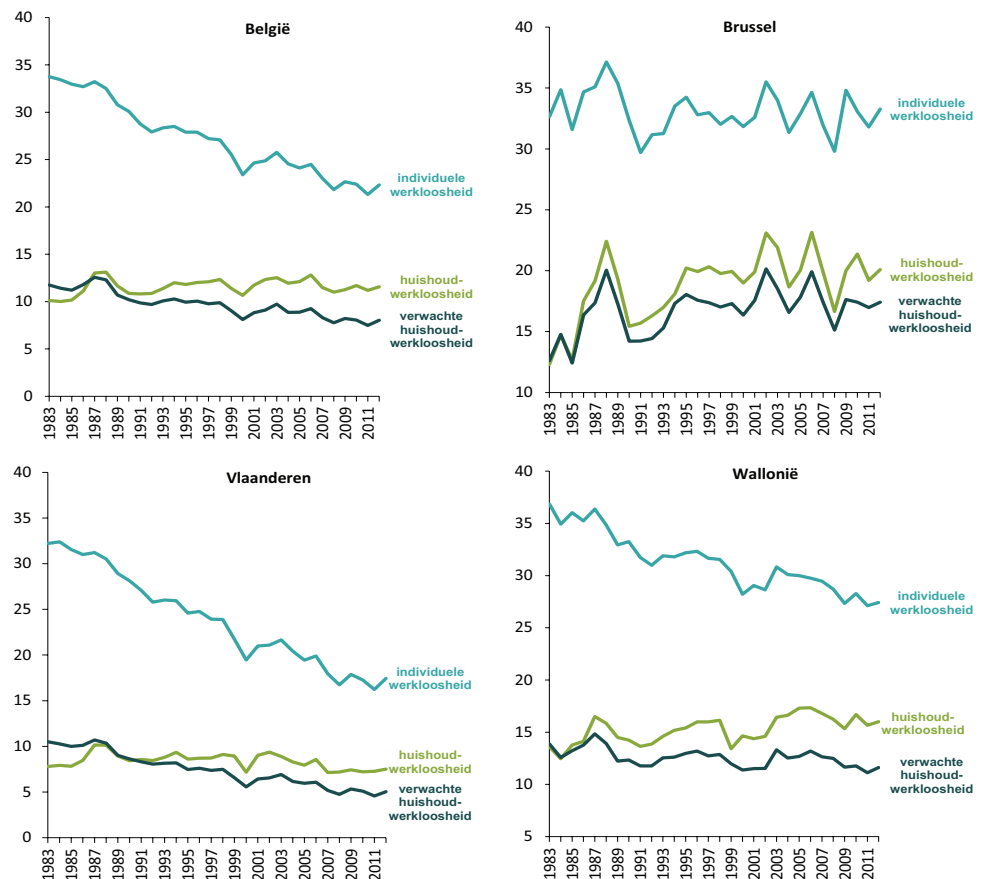
Elk van de drie landen kent regio's met hoge polarisatie (meer dan 4 procentpunten). Alleen Duitsland kent een aanzienlijk aantal regio's met erg lage polarisatie (tussen 0 en 1). In België blijken ook regio's met een lage verwachte huishoudwerkloosheid geconfronteerd te worden met relatief hoge polarisatie. Dit betekent dat huishoudwerkloosheid een aandachtspunt moet zijn voor sociaal beleid in elke regio.

WAAROM BLIJFT HUISHOUDWERKLOOSHEID ONVERANDERD OVER DE TIJD IN BELGIË?

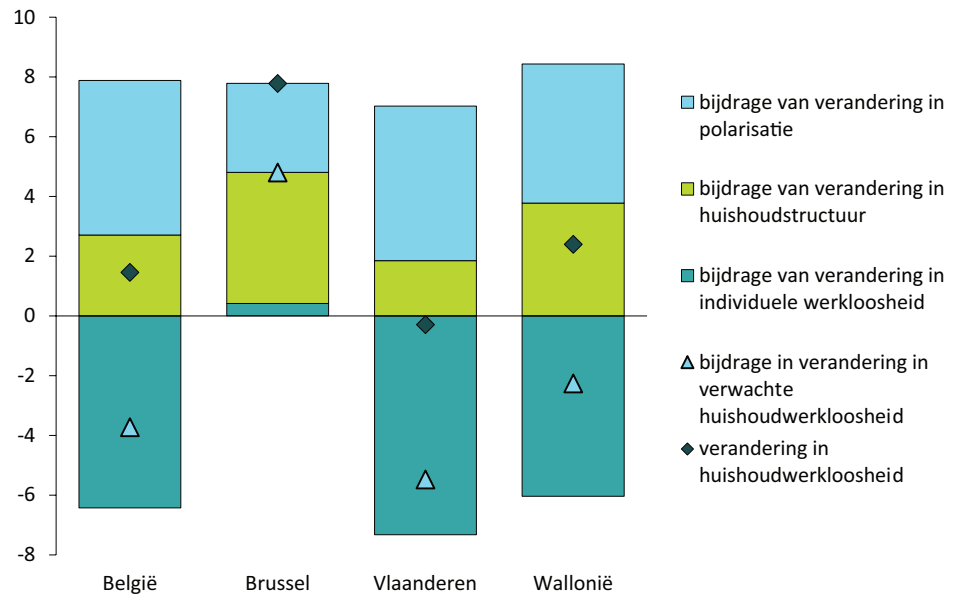
Het is opmerkelijk dat over een periode van 30 jaar het aandeel van de actieve bevolking dat in een huishouden zonder werk woont niet is gedaald terwijl op individueel niveau steeds meer mensen aan het werk zijn gegaan. In figuur 5 tonen we de evoluties in werkloosheid op individueel niveau en op huishoudniveau voor België en de drie regio's. In België daalt de individuele werkloosheid (met 11,4 procentpunten), terwijl de huishoudwerkloosheid toeneemt (met 1,5 procentpunten). Er bestaat een aanzienlijke regionale variatie in werkloosheid tussen de regio's, onafhankelijk van het niveau waarop we meten. In Brussel blijft de individuele werkzaamheidsgraad relatief constant over de tijd, terwijl het aandeel personen in een huishouden zonder

werk sterk is toegenomen (met 7,8 procentpunten). In Vlaanderen halveert nagenoeg het aantal volwassenen dat niet werkt, maar de huishoudwerkloosheid blijft bijna onveranderd. In Wallonië daalt de individuele werkloosheid (maar minder sterk dan in Vlaanderen) en de huishoudwerkloosheid neemt toe (met 2,4 procentpunten). Een vergelijking van de evoluties van beide werkloosheidsindicatoren is slechts zinvol wanneer we de geobserveerde veranderingen afzetten tegenover veranderingen in de 'verwachte huishoudwerkloosheid'. De donkere lijn in figuur 5 toont de verwachte huishoudwerkloosheid op basis van de actuele huishoudstructuur in de regio's en een toevalige verdeling van werk. We stellen vast dat in elke regio het verwachte aandeel personen in een huishouden zonder werk daalt (donkere lijn), terwijl de geobserveerde huishoudwerkloosheid stabiel blijft of zelfs toeneemt (lichtgroene lijn). Polarisation is het verschil tussen de lichtgroene lijn en de donkere lijn: in het begin van de jaren '80 was dit verschil negatief, vanaf 1987 werd de polarisatie positief; deze positieve polarisatie nam toe tot in 2002, en stabiliseerde dan. Uit figuur 5 kan afgeleid worden dat polarisatie toenam in elke regio. Uit sociaaleconomisch perspectief opent deze vaststelling twee belangrijke vragen. Ten eerste, wat was de impact van de veranderende huishoudstructuren

Figuur 5: Evoluties in individuele werkloosheid en huishoudwerkloosheid, België, naar regio, 1983-2012



Figuur 6: Decompositie van de verandering in het aandeel personen dat in een huishouden woont zonder werk, België en opsplitsing naar regio's, 1983 – 2012

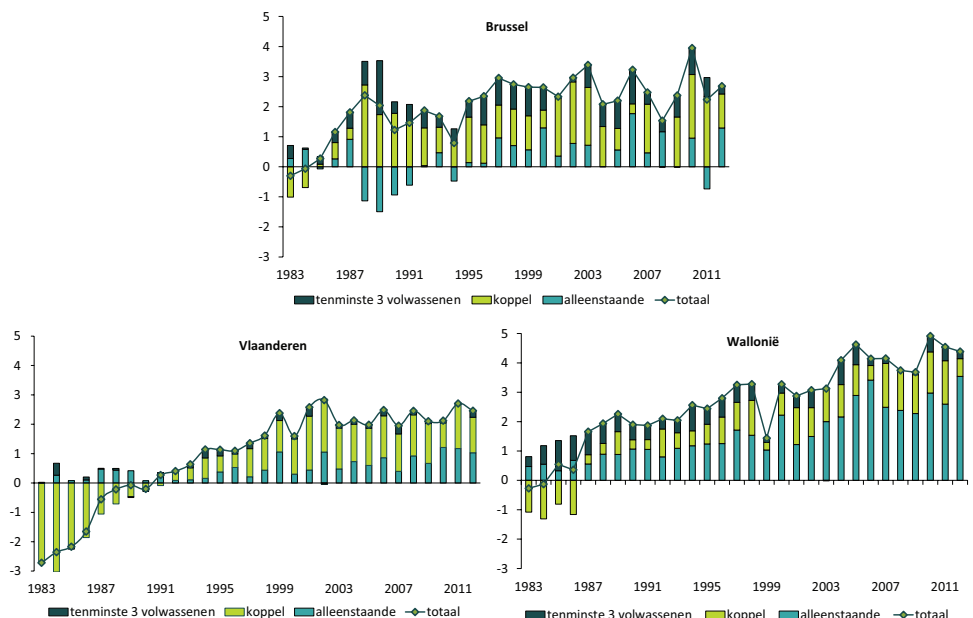


(met name een stijging van het aandeel alleenstaanden) en van de verbeterde individuele werkzaamheid op de verwachte huishoudwerkloosheid? En ten tweede, hoe kunnen we het verschil tussen de verwachte en de geobserveerde huishoudwerkloosheid verklaren? Om dus te begrijpen hoe huishoudwerkloosheid (niet) verandert over de tijd, moeten we veranderingen in beide termen in kaart brengen. Figuur 6 ontleedt de veranderingen in de verschillende componenten van huishoudwerkloosheid over de periode 1983 tot 2012.

We weten uit figuur 5 dat de individuele werkloosheid in België met 11,4 procentpunten is gedaald. De donkergroene balk in figuur 6 toont dat, indien de huishoudstructuur

vandaag dezelfde zou zijn als 30 jaar geleden en er geen polarisatie zou optreden, ook het aandeel mensen in een huishouden zonder werk met 6,4 procentpunten zou gedaald zijn. Maar de beweging naar meer alleenstaanden in onze samenleving heeft een temperend effect op deze verandering, en daarom is de daling in de verwachte huishoudwerkloosheid beperkt van 6,4 tot slechts 3,7 procentpunten. Bovendien nam ook polarisatie toe over de tijd. De combinatie van veranderingen in individuele werkzaamheid, de evolutie naar meer alleenstaanden en de stijging in polarisatie maken dat het aandeel personen dat in een huishouden woont zonder werk lichtjes is gestegen in België. Figuur 6 toont dat zowel in Vlaanderen als

Figuur 7: Polarisation and the weighted contribution of polarization within household types (by size), 1983 – 2012, regional analysis



in Wallonië de huishoudwerkloosheid had kunnen dalen, gegeven de stijging in individuele werkzaamheid in beide regio's. Omdat in Vlaanderen de individuele werkloosheid sneller daalde en de demografische transitie naar meer alleenstaanden trager plaatsvond dan in Wallonië, is de daling in de verwachte huishoudwerkloosheid sterker in Vlaanderen. In Brussel verandert de individuele werkloosheid nagenoeg niet over de tijd, maar de gemiddelde huishoudgrootte daalt erg snel. Daarom kent Brussel een stijging in de verwachte huishoudwerkloosheid met 3,5 procentpunten. We zien dus dat er reeds in de verwachte huishoudwerkloosheid belangrijke regionale verschillen optreden. Maar zowel in Vlaanderen als in Wallonië heeft de verandering in polarisatie een veel sterker effect op veranderingen in huishoudwerkloosheid dan veranderingen in huishoudstructuren.

“In de jaren '80 zorgde het mannelijke kostwinnersmodel per definitie voor negatieve polarisatie. Bruggensionering van mannen en de snelle toetreding van vrouwen op de arbeidsmarkt leidde ertoe dat polarisatie snel positief werd en bleef stijgen vanaf het midden van de jaren '90.”

Veranderingen in polarisatie zijn dus een belangrijke verklaring voor veranderingen in huishoudwerkloosheid. Om te begrijpen waarom polarisatie in een land of regio toeneemt kunnen we het concept ontleden voor verschillende huishoudtypes (gedefinieerd op basis van de grootte van het huishouden). Binnen elk huishoudtype afzonderlijk kunnen we dan nagaan in welke mate de geobserveerde huishoudwerkloosheid verschilt van de verwachte huishoudwerkloosheid. Polarisation in een land of in een regio is immers het gewogen gemiddelde van de polarisation binnen elk huishoudtype op basis van de huishoudstructuur in dat land. Figuur 7 toont dat voornamelijk in Wallonië polarisation sterk bepaald wordt door alleenstaanden. Personen die als alleenstaande wonen zijn veel vaker werkloos dan de gemiddelde inwoner van die regio. Bovendien wonen in Wallonië ook veel meer alleenstaanden wat het belang van polarisation in deze groep ten opzichte van de totale polarisation nog versterkt. In 2012 is ongeveer 80 procent van de totale polarisation in Wallonië terug te vinden in deze huishoudgroep. In Vlaanderen is ongeveer de helft van totale polarisation te wijten aan polarisation binnen de

groep van alleenstaanden. Zowel in Vlaanderen als in Wallonië is polarisation binnen het segment van alleenstaanden toegenomen. Omdat ook het aandeel alleenstaanden is gegroeid heeft de groeiende polarisation bij alleenstaanden een niet te verwaarlozen effect op de totale groei in polarisation over de tijd. Toch duwt voornamelijk een stijgende polarisation bij koppels de polarisation in België omhoog. Zoals we weten uit figuur 5 lag tijdens de jaren '80 de verwachte huishoudwerkloosheid nog onder de geobserveerde huishoudwerkloosheid. Het mannelijke kostwinnersmodel zorgde per definitie voor negatieve polarisation. De massale bruggensionering van mannen en de snelle toetreding van vrouwen op de arbeidsmarkt, en in het bijzonder van vrouwen die in een koppel wonen, leidde ertoe dat polarisation snel positief werd en continu bleef stijgen vanaf midden de jaren '90, in het bijzonder in Vlaanderen.

HOE KUNNEN WE HET HOGE POLARISATIONNIVEAU IN BELGIË BEGRIJPEN?

Huishoudwerkloosheid in België is aanzienlijk hoger in vergelijking met andere Europese landen. Om de hoge niveaus in huishoudwerkloosheid en polarisation in België te begrijpen, vergelijken we België met een aantal landen met min of meer dezelfde huishoudstructuur, maar met verschillende niveaus in polarisation. We vergelijken met Duitsland, Frankrijk en Nederland, buurlanden met relatief lage polarisationniveaus, en met Ierland en het Verenigd Koninkrijk die hoge polarisation kennen. Naast het algemene beeld voor België, bekijken we ook hier de regionale verschillen. Met behulp van logistische regressie onderzoeken we de onderliggende factoren voor de relatief slechte positie van België.

Met de logistische regressie trachten we de factoren te identificeren die verschillen in huishoudwerkloosheid verklaren; daarbij onderscheiden we alleenstaanden en koppels. Met betrekking tot alleenstaanden zijn er mogelijk drie factoren aan het werk. Ten eerste is het mogelijk dat alleenstaanden, onafhankelijk van hun geslacht, leeftijd, opleidingsniveau, afkomst of woonplaats in een specifiek land een groter risico hebben op werkloosheid dan personen die niet alleen wonen. Ten tweede zou het kunnen dat de kenmerken van alleenstaanden in termen van geslacht, opleiding, leeftijd, herkomst of woonplaats hen in sommige landen meer kwetsbaar maken voor werkloosheid, los van het feit dat ze alleenstaand zijn. Ten derde is het mogelijk dat de kloof in individuele werkloosheidsrisico's tussen mensen met relatief sterke profielen en zwakke profielen (in termen van geslacht, leeftijd, opleiding, herkomst en regio) in het ene

Tabel 2: Marginale effecten voor de kans op individuele werkloosheid (na probit schatting), België (met regio's) en buurlanden, 2012

Verklarende variabele (referentiegroep)	BRUS	VLA	WAL	BE	DE	FR	NL	IE	VK
man (vrouw)	-12,6	-9,9	-12,7	-11,1	-7,3	-10,3	-8,9	-10,7	-9,4
leeftijd 20-29 (leeftijd 30-49)	0,8	2,0	3,7	2,8	-0,3	5,8	-1,8	4,0	4,0
leeftijd 50-59 (leeftijd 30-49)	-1,5	11,6	10,5	9,8	5,8	5,0	4,7	3,4	3,1
laag geschoold (midden geschoold)	10,8	11,5	15,7	13,7	11,8	10,2	10,4	16,6	15,4
hoog geschoold (midden geschoold)	-15,4	-7,3	-16,8	-10,8	-9,7	-9,2	-5,6	-17,3	-7,6
herkomst EU25 (geboren in BE)	2,0	6,5	1,0	5,8	0,0	3,0	5,6	3,2	3,1
herkomst niet-EU25 (geboren in BE)	18,1	19,9	15,8	19,3	0,0	13,7	12,9	13,1	11,9
alleenstaande (hh ≥ 3 volwassenen)	4,7	5,3	13,1	9,2	6,4	4,1	10,3	9,1	8,5
koppel (hh ≥ 3 volwassenen)	-1,1	0,4	-0,1	0,2	1,4	-0,6	1,5	1,1	0,0

land groter is dan in het andere land. Deze kloof kunnen we in kaart brengen aan de hand van de variantie in individuele werkloosheidsrisico's voor specifieke groepen afgebakend op basis van geslacht, leeftijd, opleiding, herkomst of woonplaats. Deze derde factor kan ook landenverschillen in huishoudwerkloosheid binnen koppels verklaren, tezamen met de mate van homogamie binnen die koppels. Wanneer volwassenen met dezelfde kenmerken samenleven dan ontstaat er een concentratie van 'goede' en 'slechte' risico's binnen huishoudens wat, ceteris paribus, leidt tot een hogere huishoudwerkloosheid. Wanneer de variantie in individuele werkloosheidsrisico's dezelfde is, maar in bepaalde landen homogamie binnen koppels sterker is, dan zal polarisatie opnieuw groter zijn in die laatste landen. De mate van homogamie is dus een vierde factor die verschillen in polarisatieniveaus kan verklaren.

We bekijken nu elk van deze vier factoren afzonderlijk, en vergelijken de Belgische situatie met enkele andere landen. We starten de internationale vergelijking met een logistische regressie om de kans te bepalen op individuele werkloosheid in de verschillende landen, na controle voor geslacht, leeftijd, opleiding, herkomst en gezinsgrootte. In tabel 2 tonen we de marginale effecten voor de verklarende variabelen. De tabel toont het effect van de verklarende variabelen (in de rijen van de tabel) op de kans op individuele werkloosheid. Zo zien we bijvoorbeeld dat in Brussel de kans op werkloosheid voor een man, ceteris paribus (dat wil zeggen gecontroleerd voor alle andere factoren die opgelijst zijn), 13 procentpunten lager is dan voor een vrouw (de vrouw is in dit geval de referentiecategorie; in de tabel staat de referentiecategorie telkens tussen haakjes). Allereerst toont tabel 2 dat wanneer we

controleren voor geslacht, leeftijd, opleiding en herkomst het werkloosheidsrisico van alleenstaanden groter is dan van niet-alleenstaanden. Dat is zo in alle landen, maar de zuivere bijdrage van 'alleenstaand zijn' op het werkloosheidsrisico is het laagst in Duitsland en Frankrijk. In België verhoogt de kans op werkloosheid met 9 procentpunt voor alleenstaanden (na controle voor individuele kenmerken), maar dit effect verschilt sterk tussen de regio's. In Nederland is het marginale effect van alleenstaand zijn op het werkloosheidsrisico het grootst, met 10 procentpunt.

“Meer dan in andere landen hebben alleenstaanden in België vaak een ‘zwak profiel’, waardoor hun individuele risico op werkloosheid groter is dan het gemiddelde”

Hoewel het risico op werkloosheid voor alleenstaanden verschilt tussen landen is dit niet de drijvende kracht achter de hoge polarisatie in België. Wat veel sterker speelt, is het afwijkende socio-demografische profiel van alleenstaanden in vergelijking met andere landen. Tabel 3 toont de impact van de tweede factor, met name dat België, meer dan andere landen, veel alleenstaanden heeft met een 'zwak profiel'. Alleenstaanden hebben in vergelijking met de gemiddelde bevolking veel vaker 'zwakke' kenmerken die hun risico op werkloosheid vergroten. Zo zijn alleenstaanden in België 20 procentpunt vaker laaggeschoold en 25 procentpunt vaker van niet-Europese origine in vergelijking met de gemiddelde bevolking. Ook in Ierland en het Verenigd Koninkrijk vinden we een gelijkaardige oververtegenwoordiging

Tabel 3: Afwijkend socio-demografisch profiel van alleenstaanden: ratio van individuele kenmerken alleenstaanden ten opzichte van bevolking op actieve leeftijd, Belgische regio's en buurlanden, 2012

	BRUS	VLA	WAL	BE	DE	FR	NL	IE	VK
man	0.99	0.95	0.95	0.96	1.04	0.94	0.99	0.74	0.84
vrouw	1.01	1.05	1.06	1.05	0.96	1.06	1.01	1.25	1.16
20-29	0.87	0.77	0.81	0.82	1.20	1.00	1.10	0.74	0.81
30-49	1.01	0.99	0.97	0.99	0.93	0.90	0.88	0.98	0.98
50-59	1.09	1.18	1.20	1.15	1.00	1.21	1.17	1.30	1.24
laag geschoold	1.06	1.17	1.25	1.21	1.03	1.06	1.00	1.42	1.16
midden geschoold	0.94	0.96	0.93	0.92	1.00	0.99	0.99	0.92	1.02
hoog geschoold	1.00	0.94	0.87	0.94	0.98	0.97	1.01	0.86	0.89
native	1.01	0.98	0.97	0.94		1.01	0.98	1.04	1.02
EU25	0.96	1.25	1.02	1.22		0.80	1.08	0.90	1.00
niet-EU25	1.01	1.07	1.24	1.25		1.00	1.14	0.78	0.89

van 'zwakke profielen' binnen het segment van alleenstaanden. In tegenstelling tot België, waar voornamelijk laaggeschoolden oververtegenwoordigd zijn in het segment van alleenstaanden, gaat het in die landen veel vaker om vrouwen en oudere volwassenen. In Duitsland, Frankrijk en Nederland verschilt het profiel van alleenstaanden bijna niet met de totale bevolking.

Ten derde tonen de uitkomsten van de logistische regressie in tabel 2 dat de netto impact van geslacht, leeftijd, opleiding en herkomst, na controle voor het feit of iemand alleen woont of niet, veel groter is in België in

vergelijking met de landen met lage polarisatie (Duitsland, Frankrijk en Nederland). Deze verschillen in het netto-effect van individuele risicofactoren op werkloosheid kunnen we ook in kaart brengen aan de hand van algemene verschillen in de werkloosheidsrisico's tussen mensen met een 'sterk' en 'zwak' profiel. Tabel 4 toont dat de standaardafwijking in individuele werkloosheidsrisico's tussen jonge en oudere volwassenen nergens zo groot is als in België (maar de spreiding is identiek in Vlaanderen en Wallonië). België is ook absolute koploper in de spreiding van individuele werkloosheidsrisico's naar geboorteland, en deze kloof is het meest prominent in Vlaanderen.

Tabel 4: Individuele werkloosheidsrisico's, België (met regio's) en buurlanden, 2012

	BRUS	VLA	WAL	BE	DE	FR	NL	IE	VK
man	27,6	13,2	21,9	17,5	12,0	15,1	11,2	26,3	15,6
vrouw	39,1	22,0	33,2	27,5	21,1	24,8	20,8	35,2	25,5
standaardafwijking	8,1	6,3	8,0	7,1	6,5	6,9	6,8	6,3	7,0
20-29	33,7	14,7	25,5	20,5	16,4	22,2	12,3	31,0	21,2
30-49	32,9	13,3	23,0	18,6	14,9	16,9	14,9	28,6	18,8
50-59	33,9	27,7	37,7	31,4	19,6	24,9	21,1	36,9	23,6
standaardafwijking	0,5	7,9	7,9	6,9	2,4	4,1	4,5	4,3	2,4
laag geschoold	52,2	35,4	48,9	42,4	34,2	33,5	29,8	52,6	38,6
midden geschoold	35,3	15,2	25,3	19,9	15,9	19,2	13,6	32,7	18,5
hoog geschoold	19,6	8,9	11,2	11,0	8,4	11,5	9,1	17,3	12,6
standaardafwijking	16,3	13,8	19,0	16,2	13,3	11,1	10,9	17,7	13,6
native	23,9	14,6	24,9	18,5		18,0	13,5	30,1	19,0
EU25	26,6	23,1	30,6	26,6		23,8	19,3	31,9	19,7
niet-EU25	49,9	44,5	48,2	47,2		37,1	34,0	36,7	29,8
standaardafwijking	14,3	15,4	12,2	14,8		9,8	10,6	3,4	6,1

10 We verhouden de geobserveerde verdeling van opleidingsniveau van individuen in koppels met de verwachte verdeling van opleidingsniveaus binnen koppels, op basis van een toevallige verdeling van opleidingsniveaus van mannen en vrouwen. Het kardinale verschil tussen geobserveerde en verwachte verdeling noemen we hier homogamie.

Met uitzondering van Ierland blijkt ook het verschil in werkloosheidsrisico's tussen laag- en hoogopgeleiden in geen enkel ander land zo groot als in België. Zelfs wanneer in België en de andere landen het profiel van alleenstaanden op een vergelijkbare wijze zwak zou zijn en wanneer de mate van homogamie in koppels identiek zou zijn, dan creëert de veel sterkere variantie in individuele werkloosheidsrisico's in België, in vergelijking met die andere landen, een opwaartse druk op polarisatie.

“De impact van geslacht, leeftijd, opleiding en herkomst, na controle van het feit of iemand alleen woont of niet, is veel groter in België dan in landen met een lage polarisatie (Duitsland, Frankrijk, Nederland)”

Tenslotte kijken we in tabel 5 naar de mate van homogamie¹⁰ op basis van opleidingsniveau binnen koppels. In geen enkel ander land clusteren laaggeschoolden zo sterk binnen koppels als in België. Wanneer we de mate van homogamie van hooggeschoolden bekijken, dan scoort België in dezelfde grootteorde als Ierland en het Verenigd Koninkrijk, en iets hoger dan Frankrijk, Nederland en Duitsland.

Tabel 5: Mate van homogamie van partners met eenzelfde scholingsniveau, Belgische regio's en buurlanden, 2012

	BRUS	VLA	WAL	BE	DE	FR	NL	IE	VK
laag geschoold	6,6	4,7	6,5	5,4	4,0	4,4	3,1	4,8	2,3
midden geschoold	2,1	4,7	4,7	4,8	6,1	5,1	2,9	4,6	3,9
hoog geschoold	17,3	13,5	13,8	13,9	10,1	11,7	11,2	14,8	14,6

De voorgaande analyse identificeert verschillende factoren die bijdragen tot een hoog niveau van polarisatie in België. Het concept van polarisatie laat toe om de impact van sommige van deze factoren op het niveau van polarisatie te kwantificeren; we doen dat aan de hand van een zogenaamde 'conditionele polarisatie'. We definiëren polarisatie als het verschil tussen de geobserveerde huishoudwerkloosheid en de verwachte huishoudwerkloosheid. De verwachte huishoudwerkloosheid is het resultaat van een toevallige verdeling van de (gemiddelde) individuele werkloosheid over huishoudens. Deze verwachte huishoudwerkloosheid kan echter verder verfijnd worden. In plaats van een toevallige verdeling te gebruiken van de gemiddelde individuele werkloosheid in een land of een regio, kunnen we rekening houden met kenmerken van personen. Zoals aangetoond, beïnvloeden bepaalde individuele kenmerken zowel huishoudvorming

als arbeidsmarktparticipatie. Wanneer we de verwachte huishoudwerkloosheid berekenen op basis van de specifieke individuele werkloosheidsrisico's die samenhangen met individuele kenmerken, dan kunnen we nagaan hoe die individuele kenmerken een effect hebben op polarisatie. Polarisation die het verschil toont tussen geobserveerde huishoudwerkloosheid en verwachte huishoudwerkloosheid na controle voor individuele kenmerken, noemen we conditionele polarisatie. Hoe dichter de verwachte huishoudwerkloosheid na controle voor individuele kenmerken bij de geobserveerde huishoudwerkloosheid ligt, hoe lager de conditionele polarisatie. Om dus de bijdrage van een bepaald kenmerk aan het niveau van polarisatie te begrijpen, moeten we conditionele polarisatie vergelijken met totale polarisatie. Zo kunnen we de verklarende kracht van individuele kenmerken op polarisatie testen.

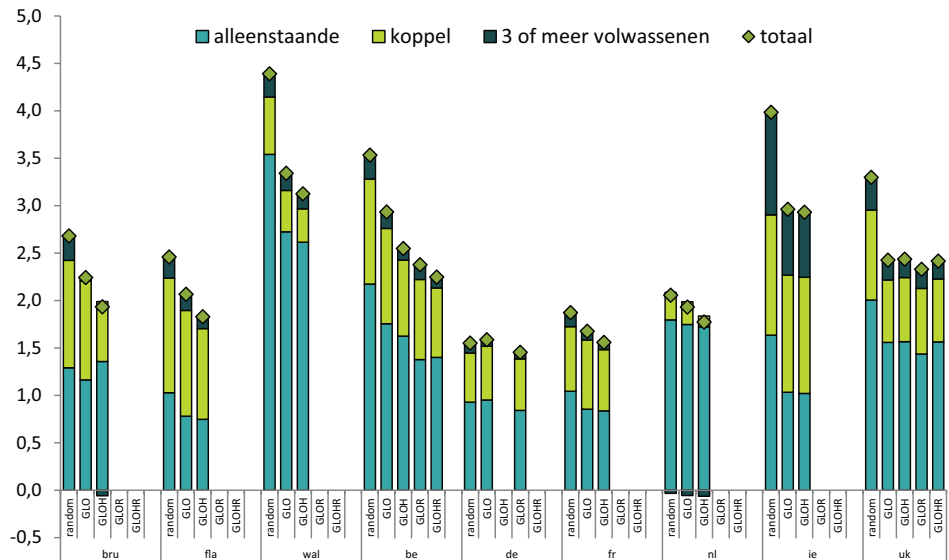
In België is de impact van afzonderlijke, individuele kenmerken op polarisatie veeleer beperkt. Verschillen in individuele risico's en huishoudprofielen na controle voor opleiding en regio verklaren respectievelijk 15 en 13 procent van polarisatie in 2012. Een combinatie van deze individuele kenmerken (geslacht, leeftijd, opleiding en regio) biedt daarentegen een relatief grote verklarende kracht voor polarisatie in België (33 procent in 2012). Bijna 40 procent van

polarisatie binnen alleenstaanden kan verklaard worden door de combinatie van geslacht, leeftijd, opleiding en regio. Binnen koppels is de verklarende kracht van deze combinatie ongeveer 25 procent. Wanneer we daarenboven herkomst toevoegen in het verklaringsmodel, dan stijgt ook de verklarende kracht binnen koppels tot 35 procent.

Zoals we weten kampt België met een hoog polarisatieniveau in internationaal perspectief. In figuur 8 vergelijken we polarisatieniveaus tussen België (en de afzonderlijke regio's) met dezelfde landen waarvoor we de spreiding van afzonderlijke werkloosheidsrisico's en afwijkende huishoudprofielen hebben geschetst. In dezelfde figuur tonen we voor alle landen de polarisatie op basis van een toevallige verdeling van individuele werkloosheid (meest linkse balkje) en de conditionele polarisatie na correctie voor geslacht, leeftijd en opleiding (tweede balkje).

11 In de Duitse LFS is de variabele 'geboorteland' niet beschikbaar.

Figuur 8: Polarisatie, toevallige verdeling en conditioneel op individuele kenmerken, 2012



Opmerking: conditionele polarisatie op basis van geslacht, leeftijd en opleiding (GLO) voor alle landen en regio's / conditionele polarisatie op basis van geslacht, leeftijd, opleiding en regio (GLOH) voor BE, UK en IE / conditionele polarisatie op basis van geslacht, opleiding, leeftijd en herkomst (GLOHR) voor alle landen en regio's, behalve voor Duitsland.

Voor alle landen, behalve Duitsland¹¹, berekenen we een conditionele polarisatie na controle voor geslacht, leeftijd, opleiding en herkomst (derde balkje). Voor België, Ierland en het Verenigd Koninkrijk bekijken we ook conditionele polarisatie na correctie voor geslacht, leeftijd, opleiding en regio (vierde balkje). In het meest rechtse balkje tonen we het conditionele polarisatieniveau na controle voor alle opgesomde individuele kenmerken, maar deze oefening is enkel mogelijk voor België en het Verenigd Koninkrijk.

“Een analyse met het concept ‘conditionele polarisatie’ toont dat geslacht, leeftijd, opleiding, herkomst en regio 36 procent van de totale polarisatie in België verklaren”

We stellen vast dat in al deze landen polarisatie erg hoog is in het segment van de alleenstaanden. In het bijzonder in Nederland ligt meer dan 90 procent van polarisatie in dit huishoudsegment. Het feit dat iemand alleenstaande is, gecontroleerd voor geslacht, leeftijd, opleiding, regio en herkomst, leidt tot een hoger risico op werkloosheid. Maar in landen met relatief lage polarisatie, blijkt een conditionele polarisatie op basis van een combinatie van individuele kenmerken weinig verklarende kracht te realiseren. In deze landen zijn de verschillen in individuele werkloosheidsrisico's tussen mensen met zwakke en sterke profielen eerder beperkt en bovendien blijken alleenstaanden geen afwijkend zwak profiel te hebben in

vergelijking met de rest van de bevolking. De (constante) hoogte van polarisatie in Duitsland, Frankrijk en Nederland is dus uitsluitend te verklaren door sociologische verschillen in arbeidsmarktaandeel tussen alleenstaanden en personen in koppels, los van de kenmerken van die personen of hun huishouden. Anderzijds, in landen met hoge polarisatie (BE, UK en IE) daalt polarisatie aanzienlijk wanneer we controleren voor geslacht, leeftijd en opleiding. In deze landen verschillen werkloosheidsrisico's relatief sterk over de individuele kenmerken waarvoor we kunnen controleren, en die verschillen blijken voor geslacht en leeftijd het sterkst in België. In België kunnen we op basis van deze drie kenmerken 19 procent van polarisatie in het segment van de alleenstaanden verklaren. Deze verklarende kracht is ook verbonden met het relatief grotere aandeel van laaggeschoolden (en ouderen) in het segment van alleenstaanden. In Ierland en Verenigd Koninkrijk kunnen we respectievelijk 36 en 22 procent van polarisatie verklaren in het segment van alleenstaanden. Het is opvallend dat de toevoeging van herkomst of regio aan de conditionele polarisatie de verklarende kracht niet versterkt in Ierland en het Verenigd Koninkrijk. Spreiding in individuele werkloosheidsrisico's en zwakke profielen zijn voornamelijk terug te brengen tot verschillen over opleidingsniveaus. In België worden die verschillen wel versterkt wanneer we regio en/of herkomst toevoegen aan de conditionele polarisatie. In België verschillen de werkloosheidsrisico's over individuele kenmerken veel sterker tussen de regio's en naar herkomst. De conditionele polarisatie over geslacht, leeftijd, opleiding, herkomst en regio verklaart 36 procent van de totale polarisatie.

- 12 Deze sectie is gebaseerd op Vandenbroucke en Vinck (2013).
- 13 Zij wonen in een huishouden met een equivalent beschikbaar inkomen dat lager is dan 60 procent van het mediane equivalent beschikbaar inkomen in België.
- 14 In 2012 daalt het armoederisico voor kinderen in een huishouden zonder werk sterk, waardoor België plotsklaps in de middenmoot van de EU15 terecht komt.

Figuur 9: Evolutie in het risico op huishoudwerkloosheid, België, naar leeftijd en regio, 1983–2012



RELATIE TUSSEN HUISHOUDWERKLOOSHEID EN ARMOEDE

Achter het beeld van algemene stabiliteit van huishoudwerkloosheid verschuilen tegengestelde evoluties, bijvoorbeeld binnen verschillende leeftijdsgroepen. Figuur 9 toont het risico op huishoudwerkloosheid binnen drie leeftijdsgroepen voor België en de regio's. Sinds 1987 is het risico op huishoudwerkloosheid sterk gedaald voor 50-plussers, in alle regio's. Maar in de leeftijdscategorieën jonger dan 50 jaar is dit risico helemaal niet gedaald, en in Brussel en Wallonië zelfs toegenomen. De vaststelling dat het risico op huishoudwerkloosheid toeneemt in de jongere leeftijdsgroepen biedt een verklaring voor de slechte Belgische positie inzake kinderarmoede.¹² Steeds meer kinderen groeien op in een huishouden waar geen volwassenen aan het werk zijn. De aanwezigheid van werk als bron van inkomen in de gezinnen met jonge kinderen is niet verbeterd.

Hoewel armoede en uitkeringsafhankelijkheid niet per definitie volgen uit (huishoud) werkloosheid, blijkt armoede wel sterk aanwezig onder werkloze huishoudens. Ongeveer 50 procent van alle personen in een huishouden zonder werk is arm.¹³ Ongeveer 65 procent van alle personen in een huishouden zonder werk waar ook kinderen aanwezig zijn is arm.

Vandaag groeit bijna één op zeven kinderen op in een huishouden waar niemand werkt. Armoederisico's blijken hoger in koppels met kinderen dan voor alleenstaande ouders. Meer dan de helft (55 procent) van de arme bevolking woont in een huishouden zonder werk.

Wanneer het aankomt op kinderarmoede, dan worstelt België met een dubbel nadeel. Ten eerste, wonen relatief veel kinderen in een huishouden zonder werk. Net zoals in Spanje en het Verenigd Koninkrijk groeit één op zeven kinderen op in een huishouden zonder werk. Maar, ten tweede, is in België het armoederisico van deze kinderen in huishoudens zonder werk relatief hoog. In de periode 2005 – 2011¹⁴ is het armoederisico voor kinderen die in een huishouden wonen nergens in de EU15 zo hoog als in België. Kinderarmoede in België neemt toe, terwijl armoede onder de oudere bevolking afneemt (sinds 2006). De stijging in kinderarmoede is het sterkst in Wallonië, en deze stijging is significant, zowel bij het gebruik van een Belgische als regionale armoedelijn. De stijging van kinderarmoede in Wallonië is sterk verbonden met een stijging in het armoederisico van de kinderen die wonen in een huishouden zonder werk. In Vlaanderen is de stijging in het armoederisico onder kinderen voornamelijk gerelateerd aan een verandering in het aandeel kinderen dat in een huishouden zonder werk woont.

15 EU25 omvat alle EU27 landen zonder Bulgarije en Roemenië.

Ook migratie speelt een belangrijke rol in de ontwikkeling van kinderarmoede. EU-SILC toont dat het armoederisico hoger is voor kinderen die in een huishouden wonen zonder ouders die in België geboren zijn, en veel hoger in huishoudens waar alle ouders geboren zijn buiten de EU25¹⁵. Huishoudwerkloosheid speelt hierbij een belangrijke rol. België kent een aanzienlijk grote groep kinderen die in een huishouden wonen zonder werk en waarbij tenminste één ouder niet in België is geboren. Maar huishoudwerkloosheid verklaart niet alles, zelfs integendeel. Armoede onder kinderen in huishoudens zonder werk ligt inderdaad meestal hoger in niet-Europese huishoudens in vergelijking met huishoudens waarvan alle ouders in het desbetreffende land geboren zijn. In Zuid-Europese welvaartsstaten is er echter geen verschil en in liberale welvaartsstaten (Ierland en Verenigd Koninkrijk) is het verschil erg beperkt. Voornamelijk in Denemarken, België en Finland ligt het armoederisico voor kinderen in niet-Europese huishoudens zonder werk minstens de helft zo hoog als bij autochtone huishoudens. Maar de etnische kloof in armoederisico's is veel groter voor kinderen in een huishouden met werk. Bovendien is deze armoede kloof nergens zo groot als in België. Dus, zelfs wanneer immigranten werken, dan blijkt dit werk niet dezelfde bescherming te bieden tegen armoede zoals dat het geval is bij niet-immigranten.

CONCLUSIE

Indicatoren die werkloosheid meten op niveau van het individu en op het niveau van het huishouden tonen tegenstrijdige signalen over de werking van de arbeidsmarkt in België. Hoewel de individuele werkloosheid sterk afnam sinds midden jaren '80 is de huishoudwerkloosheid de hele tijd stabiel gebleven. In Europees perspectief kampt België met een groot aandeel personen die in een huishouden zonder werk wonen.

Begin jaren '80 was de Belgische arbeidsmarkt gekenmerkt door een mannelijk kostwinnersmodel. Bijna 60 procent van de actieve bevolking leefde in een koppel waar de man aan het werk was en de vrouw niet. Deze verdeling van werk leidde tot een 'negatieve polarisatie', d.w.z. de jobs waren meer gespreid over gezinnen dan je zou verwachten op basis van een toevallig verdeling. Maar tegelijkertijd betekende dat ook dat wanneer de man als enige inkomstwinner zijn werk verloor de huishoudwerkloosheid snel steeg. Tijdens de periode van industriële herstructureringen begin jaren '80 stijgt de huishoudwerkloosheid sneller dan de individuele werkloosheid, in het bijzonder in de oudere leeftijdscategorie. Vanaf midden jaren '80 is de werkzaamheid van vrouwen

sterk gestegen, in het bijzonder van vrouwen die in koppels wonen. Over diezelfde periode is de werkzaamheid van mannen relatief stabiel gebleven. De convergentie van individuele werkloosheidsrisico's van mannen en vrouwen resulteerde in een snelle stijging van polarisatie. De stijging in polarisatie vond voornamelijk plaats binnen koppels. Maar tegelijkertijd groeide ook het aandeel alleenstaanden. En alleenstaanden zijn vaker werkloos dan mensen die een huishouden delen met anderen, ongeacht hun sociaal economische kenmerken. Tenslotte stellen we vast dat het risico op huishoudwerkloosheid alleen gedaald is in het segment van de 50-plussers, aangezien in dit leeftijdsinterval ook de sterkste daling in individuele werkloosheid plaatsvond. De aanwezigheid van werk als bron van inkomen in de gezinnen met jonge kinderen is niet verbeterd en al helemaal niet in Wallonië en Brussel. Dit biedt een belangrijke verklaring voor de slechte Belgische positie inzake kinderarmoede.

Vandaag groeit bijna één op zeven kinderen op in een huishouden waar niemand werkt.

In België wonen veel mensen in een huishouden waar niemand aan het werk is; in 2012 gaat het over 12% van de actieve bevolking. Wanneer we niveaus in huishoudwerkloosheid vergelijken met andere landen met een soortgelijke huishoudstructuur (zoals Duitsland, Frankrijk, Nederland, Ierland en het Verenigd Koninkrijk), dan kunnen we diverse redenen aanduiden voor de slechte Belgische positie qua huishoudwerkloosheid. Allereerst heeft België in vergelijking met deze landen een relatief lage individuele werkzaamheid. We kunnen dus verwachten dat België ook een relatief hoge huishoudwerkloosheid heeft, zelfs bij een 'toevallige' verdeling van de beschikbare jobs over huishoudens. Maar de verdeling van jobs over huishoudens is helemaal geen 'toevallige' verdeling. Zo blijkt dat alleenstaanden in alle landen waar we mee vergelijken vaker werkloos zijn dan mensen die een huishouden delen met anderen. Huishoudwerkloosheid is sterk geconcentreerd in de groep van de alleenstaanden. De concentratie van huishoudwerkloosheid in het segment van alleenstaanden wordt in België echter nog versterkt door twee factoren. Ten eerste zijn alleenstaanden in België, meer dan in andere landen, mensen met een 'zwak' sociaaleconomisch profiel. In vergelijking met de totale bevolking zijn alleenstaanden in België vaker laaggeschoold, ouder en meer buiten Europa geboren. En ten tweede is het algemene verschil in werkloosheidsrisico's tussen mensen met 'sterke profielen' en 'zwakke profielen' in België veel groter dan in andere landen,

of het nu gaat om alleenstaanden of niet. In geen enkel ander land is het verschil in het werkloosheidsrisico tussen een jonge en oudere volwassene of tussen een persoon in het gastland geboren en een niet-Europese immigrant zo groot als in België. De hoge huishoudwerkloosheid in België is dus, meer dan in andere landen verbonden met de relatief slechte positie van de alleenstaanden. En bovendien blijken in België nog grote regionale verschillen op te treden. In 2012 is ongeveer 80 procent van totale polarisatie in Wallonië terug te vinden in dit huishoudsegment, terwijl dit in Vlaanderen om ongeveer de helft van totale polarisatie gaat. Maar daarnaast worden de grote verschillen in individuele werkloosheidsrisico's in België ook versterkt omdat de kenmerken van de koppels in België relatief homogeen verdeeld zijn. In geen enkel ander land wonen er zoveel laaggeschoolden samen in een koppel in vergelijking met wat we zouden verwachten op basis van een toevallige verdeling van opleidingsniveaus van mannen en vrouwen.

Wat kunnen we uit deze analyse concluderen voor het te voeren beleid?

Een hoog niveau van huishoudwerkloosheid is, méér nog dan een hoog niveau van individuele werkloosheid, een hypotheek op de welvaartsstaat, omdat de betrokken gezinnen volledig afhankelijk zijn van overheidsuitkeringen om aan armoede te ontsnappen. Sommige factoren die huishoudwerkloosheid beïnvloeden, zijn niet vatbaar voor wijziging door overheidsbeleid: het opleidingsprofiel van alleenstaanden, de wijze waarop mensen koppels vormen en de mate waarin daarbij homogamie ontstaat... zijn belangrijke factoren, maar het is niet duidelijk hoe de overheid deze kan beïnvloeden. De hoge huishoudwerkloosheid hangt in België echter ook samen met het grote verschil, qua individuele werkzaamheid, tussen individuen met een sterk en een zwak individueel profiel. Nog anders gezegd, de kloof tussen 'insiders' en 'outsiders' is relatief gesproken zeer groot op de Belgische arbeidsmarkt; de regionale verschillen versterken deze kloof nog. Omdat vele alleenstaanden een arbeidsmarktprofiel hebben van 'outsider' en omdat insiders resp. outsiders elkaar ook vinden bij de vorming van koppels, weegt de kloof tussen 'insiders' en 'outsiders' zwaar op de Belgische huishoudwerkloosheid. De fundamentele uitdaging, als we de huishoudwerkloosheid willen verminderen, is dus dat de kloof tussen individuele 'insiders' en 'outsiders' kleiner moet worden op de Belgische arbeidsmarkt. Een en ander hangt vermoedelijk zowel samen met de loonkost als met andere aspecten van de arbeidsmarktregeling in België. Lastenverlaging

om arbeid goedkoper te maken zou moeten toegespitst worden op mensen met een relatief beperkte economische productiviteit, d.w.z. ze moet toegespitst worden op de laagste lonen. Het debat over de flexibiliteit van de arbeidsmarktregeling zou ook in dit licht moeten bekeken worden.

REFERENTIES

- Berloff, G. and Modena, F. (2014) 'Measuring (in)security in the event of unemployment: are we forgetting someone?', *Review of Income and Wealth*, 60: 77-97.
- Brandolini, A., & Viviano, E. (2013), 'Behind and beyond the (headcount) employment rate', Eurostat statistical working papers, Brussels, European Union, doi:10.2785/42348.
- Cantillon, B., & Vandenbroucke, F. (eds.) (2014). 'Reconciling Work and Poverty Reduction. How successful are European welfare states?', Oxford: Oxford University Press.
- Corluy, V. & Vandenbroucke, F. (2015a). 'Polarisation of employment over households revisited: the Belgian case revisited', CES Discussion Paper Series 15.08.
- Corluy, V. & Vandenbroucke, F. (2015b). "Individual employment, household employment and risk of poverty in the EU. A decomposition analysis", in : A.B. Atkinson, A.-C. Guio and E. Marlier, *Income, work and deprivation in Europe*, Luxembourg: Publications office of the European Union, (forthcoming).
- Dawkins, P., Gregg, P. and Scutella, R. (2002). 'The Growth of Jobless Households in Australia', *The Australian Economic Review*, 35 (2), 133-154.
- de Graaf-Zijl, M. and Nolan, B. (2011). 'Household joblessness and its impact on poverty and deprivation in Europe', *Journal of European Social Policy*, 21, 413-431.
- Dickens, R. and Ellwood, D. (2002). 'Whither poverty in Britain and the US?: the determinants of changing poverty and whether work will work', in: R. Blundell, D. Card and R. Freeman (eds.), *Seeking a Premier League Economy*. Chicago: University of Chicago Press.
- Gábos, A., Branyiczki, A., Lange, B. and Tóth I.G. (2015) 'Employment and poverty dynamics before, during and after the crisis', *Improve Discussion Paper 15/06*, Antwerp.
- Gradin, C., Canto, O. and del Rio, C. (2014). 'Measuring Employment deprivation among households in the EU', *Review of Economics of the Household*, doi: 10.1007/s11150-014-9248-7.
- Gregg, P. and Wadsworth, J. (2008). 'Two sides to every story: measuring polarisation and inequality in the distribution of work', *Journal of the Royal Statistical Society: Series A (Statistics in Society)*, 171, 857-875.

- Gregg, P., Scutella, R. and Wadsworth, J. (2010). 'Reconciling workless measures at the individual and household level. Theory and evidence from the United States, Britain, Germany, Spain and Australia', *Journal of Population Economics*, 23 (1), 139-167.
- Nickell, S. (2004). 'Poverty and worklessness in Britain', *Econ. J.*, 114, C1-C25.
- Ozdemir, E. & Ward, T. (2013). 'Measuring low work intensity - an analysis of the indicator', *Improve Discussion Paper No. 13/09*, Antwerp.



Frank Vandenbroucke is professor aan het Centrum voor Economische Studiën (KU Leuven) en doceert aan de Universiteit van Antwerpen, waar hij de leerstoel “Herman Deleeck” houdt en aan de Universiteit van Amsterdam, waar hij de “Joop den Uyl” leerstoel houdt. Hij doet onderzoek naar de impact van de EU op de ontwikkeling van het sociale en tewerkstellingsbeleid in de EU lidstaten en naar de link tussen de verdeling van de jobs over de huishoudens en armoede. Hij is ook voorzitter van de commissie voor de pensioenhervorming, opgericht door de Belgische regering.



Vincent Corluy is doctor in de sociaal-economische wetenschappen (SEW). Hij werkte bij het Centrum voor Sociaal Beleid (UA) en het Centrum voor Economische Studies (KULeuven). Zijn belangrijkste onderzoeksopdrachten omvatten de interactie-effecten tussen migratie en de welvaartsstaat en de (ongelijke) verdeling van werk in Europa in relatie tot armoede. Hij is nu verantwoordelijk voor het informatiebeheer in een groot ziekenhuis.

De “Leuvense Economische Standpunten” worden opgevat als een vrije wetenschappelijke tribune waarin de stafleden van de Faculteit Economie en Bedrijfswetenschappen opiniërende studies en essays publiceren. De opzet bestaat erin om op bevattelijke wijze een reeks van inzichtverhelderende en beleidsoriënterende economische standpunten te brengen. Ze vormen een paar met de verkorte versie LES(S), waarin we een langere wetenschappelijke paper of publicatie met beleidsrelevante resultaten samenvatten.

Dergelijke reeks zal uiteraard verschillende opinies en denkstromingen brengen. Leuvense Economische Standpunten vertolken alleen de visie van de auteur. Zij kunnen niet doorgaan als de visie van een instelling.

U kan een elektronische versie van de LES terugvinden op de website van de faculteit:
www.econ.kuleuven.be/onderzoek.htm

Reacties op de Leuvense Economische Standpunten zijn altijd welkom bij
ces@kuleuven.be