

HOEVEEL VROEGE SCHOOLVERLATERS HEEFT DEZE SCHOOL?

Een nieuwe indicator waarin elke
leerling meetelt

Georges Van Landeghem, Bieke De Fraine, Sarah
Gielen & Jan Van Damme



Hoeveel vroege schoolverlaters heeft deze school?

Een nieuwe indicator waarin elke leerling meetelt

Georges Van Landeghem, Bieke De Fraine, Sarah Gielen & Jan Van Damme

Promotoren:

Bieke De Fraine, Sarah Gielen & Jan Van Damme

Research paper SSL/2014.03/1.2.0

Datum oplevering eerste versie: 24 juni 2014

Datum publicatie: 28 juli 2014



Het Steunpunt Studie- en Schoolloopbanen is een samenwerkingsverband van KU Leuven, UGent, VUB, Lessius Hogeschool en HUB.

Gelieve naar deze publicatie te verwijzen als volgt:

Van Landeghem, G., De Fraine, B., Gielen, S., & Van Damme, J. (2014). *Hoeveel vroege schoolverlaters heeft deze school? Een nieuwe indicator waarin elke leerling meetelt*. Leuven: Steunpunt SSL, rapport nr. SSL/2014.03/1.2.0.

Voor meer informatie over deze publicatie: Georges.VanLandeghem@ppw.kuleuven.be

Deze publicatie kwam tot stand met de steun van de Vlaamse Gemeenschap, Programma Steunpunten voor Beleidsrelevant Onderzoek.

In deze publicatie wordt de mening van de auteur weergegeven en niet die van de Vlaamse overheid. De Vlaamse overheid is niet aansprakelijk voor het gebruik dat kan worden gemaakt van de opgenomen gegevens.

© 2014 STEUNPUNT STUDIE- EN SCHOOLLOOPBANEN

p.a. Secretariaat Steunpunt Studie- en Schoolloopbanen
HIVA - Onderzoeksinstituut voor Arbeid en Samenleving
Parkstraat 47 bus 5300, BE 3000 Leuven

Deze publicatie is ook beschikbaar via www.steunpuntSSL.be

Inhoud

Beleidsamenvatting	vii
Deel 1. Constructie van een schoolindicator van voortijdig schoolverlaten door middel van een voorbeeld	1
1.1. Inleiding	3
1.2. Een concreet voorbeeld	4
1.3. Een indicator gebaseerd op de uitstroompositie	6
1.4. Een alternatieve indicator volgens de startpositie	10
1.5. Een volledig beeld van een school	14
1.6. Weging van schoolverlaters	19
1.7. De nieuwe indicator	23
1.8. Technische en inhoudelijke kwaliteiten van de nieuwe indicator	26
1.9. Besluit. De essentie van deze aanpak	30
Deel 2. Illustratie van de schoolindicator in enkele toepassingen	31
Toepassing 2.1. Vier groepen van zesjarige secundaire scholen	33
2.1.1. Demonstratie van de nieuwe indicator van voortijdig schoolverlaten in vier soorten scholen	33
2.1.2. Inhoudelijke vergelijking tussen vier schooltypes: variatie tussen scholen	41
2.1.3. Inhoudelijke vergelijking tussen vier schooltypes: indeling in vier soorten loopbanen	43
2.1.4. Inhoudelijke vergelijking tussen vier schooltypes: lengte van trajecten	46
Toepassing 2.2. Eerste graad versus bovenbouw	51
Toepassing 2.3. Een ruimere blik op het onderwijs	55
2.3.1. Alle onderdelen van het secundair onderwijs	55
2.3.2. Het basisonderwijs	58
Bijlagen	63

Technische Bijlage 1. Gebruikte data	65
Technische Bijlage 2. Definitie van scholen	71

Beleidssamenvatting

Scholen mogen in de toekomst feedback verwachten over hun bijdrage aan de jaarlijkse stroom gekwalificeerde en voortijdige schoolverlaters. Dat is immers gepland in het ‘Actieplan vroegtijdig schoolverlaten’ dat door de Vlaamse regering gelanceerd is in 2013. Het doel van het voorliggend rapport is een schoolindicator naar voor te schuiven die de rol van een school in de voortijdige schoolverlatersstroom van een gegeven kalenderjaar goed weergeeft.

Het voorstel is de bijdrage van de school weer te geven via *het aantal opleidingsjaren gevolgd door vroege schoolverlaters, uitgedrukt als een percentage van het totaal aantal door de school verzorgde opleidingsjaren*.

Naast de kwaliteit van zijn eenvoud bezit deze indicator handige additiviteitseigenschappen. Beschikt men over de indicatorwaarden voor de individuele scholen uit een groep, dan is een groepsindicator gemakkelijk af te leiden. Anderzijds is er een eenvoudig verband tussen indicatoren voor onderdelen van scholen—bijvoorbeeld: een opdeling in eerste graad en ‘bovenbouw’—en de indicator voor de school als geheel.

De indicator is zonder meer toepasbaar op scholen die geen directe schoolverlaters hebben—zoals: basisscholen. Voor die scholen is de indicatorwaarde even goed een zinvolle uitdrukking van hun langetermijneffect op de schoolverlatersstroom.

Belangrijker nog is dat *de indicator waardering toont voor de betrokkenheid van de school bij alle leerlingen waarvan de loopbaan raakt aan de school*—ook al verlaten ze het leerplichtonderwijs vanuit een andere school. De indicator benadrukt de relevantie van het netwerk waarin de school opereert en het belang van een langetermijnvisie op loopbanen.

De illustratieve toepassingen van de indicator in dit rapport leveren een aantal interessante bijkomende vaststellingen op, onder meer:

- dat er duidelijke en interpreteerbare verschillen zijn in het risico op voortijdig schoolverlaten tussen groepen van scholen, gedefinieerd volgens hun onderwijsaanbod.

- dat ook binnen groepen van scholen met een gelijkaardig onderwijsaanbod het percentage opleidingsjaren gebruikt door vroege schoolverlaters sterk varieert tussen de scholen.
- dat de kern van leerlingen die zowel start als eindigt in een zesjarige secundaire school zelden een goed beeld geeft van het geheel van de bij de school betrokken leerlingen.
- dat hoe korter het traject is dat de leerling in een zesjarige secundaire school aflegt, hoe groter de kans is dat het gaat om een (toekomstige) vroege schoolverlater.
- dat voor kinderen die het lager onderwijs niet verlaten vanuit het gewone zesde leerjaar de kans op voortijdig schoolverlaten meer dan drie maal groter is dan voor wie dat wel doet.
- dat het probleem van voortijdig schoolverlaten even acuut is in het modulair voltijds beroepsonderwijs als in het lineair systeem.
- dat het mogelijk is ‘reële’ scholen te identificeren uit loopbaangegevens.

We hopen dat scholen een kwantitatieve indicator zoals deze gaan gebruiken als een bron van relevante informatie over hun werking. De bedoeling van de indicator is om scholen een spiegel voor te houden. Daarbij krijgen scholen informatie over de kwalificatie of het voortijdig schoolverlaten van alle leerlingen die er ooit op school zaten. Het is niet zo dat enkel de laatste school in de loopbaan van een leerling bijdraagt tot kwalificatie of niet-kwalificatie. Uit dit rapport blijkt duidelijk dat de leerlingenstromen tussen scholen voor secundair onderwijs groot zijn. Een groot aantal leerlingen brengt zijn/haar loopbaan door in meerdere scholen voor secundair onderwijs. In de hier voorgestelde schoolindicator voor voortijdig schoolverlaten worden die leerlingenstromen mee in rekening gebracht.

Deel 1. Constructie van een schoolindicator van voortijdig schoolverlaten door middel van een voorbeeld

1.1. Inleiding

Wat is de bijdrage van een bepaalde school aan de stroom van ongekwalificeerde schoolverlaters van een gegeven kalenderjaar? In Deel 1 van dit rapport bouwen we een redenering op die leidt naar een kwantitatieve maat voor die bijdrage. De redenering wordt toegelicht met concrete cijfers met betrekking tot de schoolverlatersstroom van 2010.

Het uitgangspunt van de redenering is dat men beschikt over de volgende gegevens:

- (A) Een verzameling schoolverlaters en hun status (vroeg of gekwalificeerde schoolverlater);
- (B) Een verzameling scholen;
- (C) Voor elke betrokken combinatie van schoolverlater en school: het volledige lijstje van de schooljaren waarin die leerling in die school zat.

Voor wat (A) betreft gaat het in het vervolg van dit rapport steeds over alle schoolverlaters uit het Vlaams leerplichtonderwijs in 2010 (Technische Bijlage 1, p. 65), volgens deze concrete definitie:¹

Elke jongere die aan een loopbaan in het basis- of secundair onderwijs begint vóór of tijdens het kalenderjaar van zijn/haar zeventiende verjaardag, wordt nadien één keer als ‘schoolverlater’ geregistreerd. Behaalt de leerling een (eerste) kwalificatie zonder die loopbaan onderbroken te hebben dan wordt hij/zij op dat moment een ‘gekwalificeerde schoolverlater’². Bij een eerste onderbreking van de loopbaan zonder dat de leerling een kwalificatie op zak heeft, wordt hij/zij geteld als een ‘vroeg schoolverlater’³.

De ‘kwalificaties’ in kwestie zijn⁴: een diploma van secundair onderwijs, een studiegetuigschrift van het zesde leerjaar van het voltijds gewoon beroepsonderwijs, een kwalificatiegetuigschrift van het buitengewoon beroepsonderwijs, een certificaat

¹ Van Landeghem, G., De Fraine, B., Gielen, S., & Van Damme, J. (2013). *Vroeg schoolverlaters in Vlaanderen in 2010. Indeling volgens locatie, opleidingsniveau van de moeder en moedertaal*. Leuven: Steunpunt Studie- en Schoolloopbanen, rapport nr. SSL/2013.05/1.2.0. Zie <http://www.steunpuntSSL.be>.

² De term is kunstmatig in de zin dat sommige ‘gekwalificeerde schoolverlaters’ in het secundair onderwijs blijven om naar een tweede kwalificatie toe te werken of om zich te specialiseren.

³ In dit rapport is ‘voortijdige schoolverlater’ een synoniem voor ‘vroeg schoolverlater’. De termen ‘vroeg schoolverlaters’, ‘voortijdige schoolverlaters’ en ‘ongekwalificeerde uitstroom’ zijn hier equivalent. Merk op dat sommige ‘voortijdige schoolverlaters’ later wel naar het secundair onderwijs terugkeren, maar volgens het uitgangspunt van dit rapport blijven ze dan de status van ‘voortijdige schoolverlater’ behouden.

⁴ Van Landeghem, G., De Fraine, B., Gielen, S., & Van Damme, J. (2012). *Vroeg schoolverlaters in Vlaanderen tot 2010. Een analyse van de invloed van de financieel-economische crisis van 2008*. Leuven: Steunpunt Studie- en Schoolloopbanen, rapport nr. SSL/2012.01/1.2.0.

Hoeveel vroege schoolverlaters heeft deze school?

van het deeltijds beroepsonderwijs of een getuigschrift van een met succes afgewerkt leercontract.

Maar er zijn ook andere zinvolle vertrekpunten. Een eenvoudig voorbeeld zou zijn: de mannelijke schoolverlaters van 2010. Een ander voorbeeld: de schoolverlaters van 2008 tot 2012 die op het ogenblik dat ze het leerplichtonderwijs verlieten in een gegeven centrumstad woonden.

Het gegeven (B) kan slaan op één school of op alle Vlaamse scholen en op allerlei groepen van scholen tussen die twee uitersten. Bijvoorbeeld: alle secundaire scholen met een bovenbouw waarin men (onder meer) technisch onderwijs kan volgen. Een ander voorbeeld: de scholen die buitengewoon beroepsonderwijs aanbieden. In een bespreking over de beschikbaarheid van gegevens, is ook de volgende kanttekening van belang: een schoolindicator is maar relevant als hij verwijst naar een reële school, wat niet noodzakelijk hetzelfde is als een ‘administratieve’ school. (Zie ook: Technische Bijlage 2, p. 71.)

In verband met gegeven (C) noteren we nu al dat het nuttig kan zijn om naast het feit dat een leerling in een bepaald schooljaar in een bepaalde school zat, meer details te weten over de positie (onderwijsvorm, leerjaar, enzovoort) van de leerling op dat moment. Het vervolg van de tekst zal dit verduidelijken.

1.2. Een concreet voorbeeld

Om de uiteenzetting van Deel 1 van dit rapport te vergemakkelijken, maken we gebruik van een concrete groep van 139 Vlaamse secundaire scholen. Een gemeenschappelijk kenmerk van de groep is dat het allemaal ‘zesjarige scholen’ zijn—dus: met een eerste, een tweede en een derde graad—en dat elke school in de ‘bovenbouw’ studierichtingen aanbiedt uit het algemeen onderwijs (ASO) én uit het technisch onderwijs (TSO) én uit het voltijds beroepsonderwijs (BSO). Het is dus een groep scholen met een breed aanbod. Meer informatie over de selectie van deze groep scholen is te vinden in de Technische Bijlage 2.

In de volgende secties van Deel 1 zoeken we naar een indicator die een geschikte weergave vormt van zowel de bijdrage van elke individuele school als de bijdrage van de groep van 139 scholen aan de ongekwalficeerde uitstroom van 2010. De redenering voor deze groep van 139 zesjarige ASO/TSO/BSO-scholen is direct

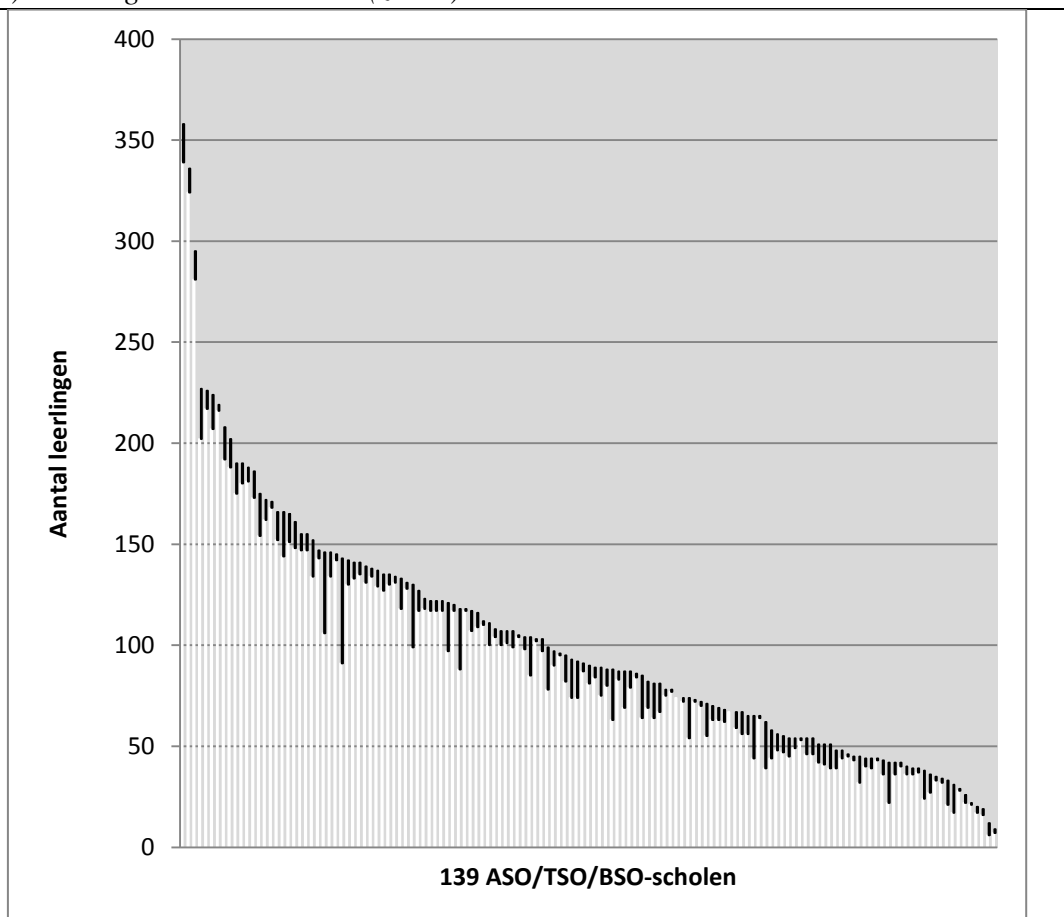
toepasbaar op de verzameling van alle Vlaamse scholen die secundair onderwijs aanbieden (de centra voor 'Leren en Werken' van Syntra inbegrepen).

1.3. Een indicator gebaseerd op de uitstroompositie

Voor de schoolverlaters van 2010 geldt, bij definitie, dat ze in het schooljaar 2009–2010 nog in het leerplichtonderwijs zaten. Een voor de hand liggende manier om deze schoolverlaters aan scholen toe te wijzen is dus: te kijken naar hun situatie in 2009–2010.

Voor de groep van 139 zesjarige ASO/TSO/BSO-scholen die hier dient als illustratiemateriaal, rijzen er dan twee vragen over elke individuele school: (1) hoeveel schoolverlaters van 2010 waren er in 2009–2010 ingeschreven in deze school; (2) hoeveel van die schoolverlaters waren vroege schoolverlaters? De antwoorden zijn grafisch voorgesteld in Figuur 1.

Figuur 1. Bijdrage per school aan de schoolverlatersstroom van 2010; criterium voor toewijzing aan school: positie in 2009–2010; met onderscheid tussen gekwalificeerde (wit) en vroege schoolverlaters (zwart)



Grafiek beperkt tot 139 zesjarige ASO/TSO/BSO-scholen.

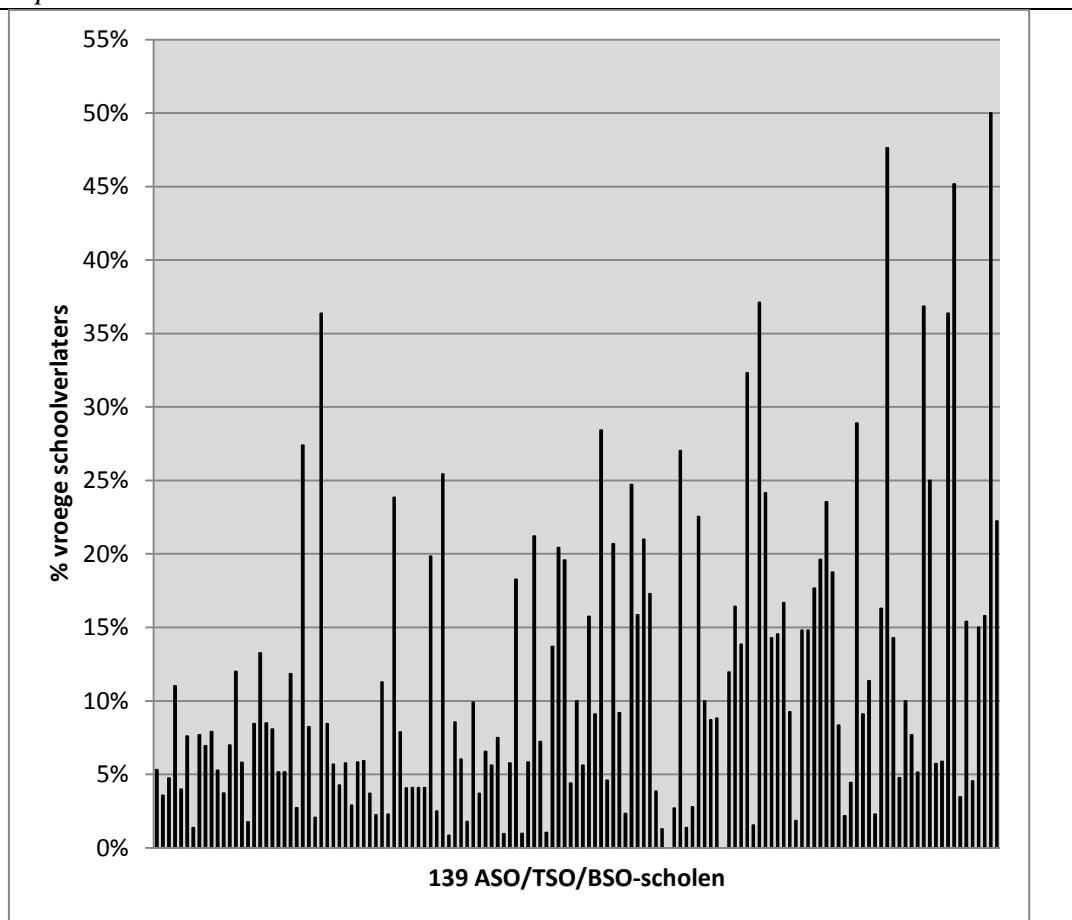
Geteld per school: schoolverlaters in 2010 die in 2009–2010 leerling waren van de school in kwestie.

Figuur 1 heeft betrekking op 14176 (van de in totaal 74582) schoolverlaters van 2010, waaronder 1329 (9,4%) vroege schoolverlaters. Het aantal schoolverlaters ligt voor de

meeste scholen uit deze groep tussen, zeg, 30 en 170, met een gemiddelde van 102 schoolverlaters per school.

Naast de ruime variatie in de omvang van de scholen (in termen van het aantal schoolverlaters), toont de figuur vooral sterke verschillen tussen de scholen inzake de verdeling van de schoolverlaters (in vroege en gekwalificeerde schoolverlaters). Deze verschillen komen nog duidelijker naar voor in Figuur 2, die het percentage vroege schoolverlaters per school (zoals afgeleid uit Figuur 1) weergeeft.

Figuur 2. Bijdrage per school aan de schoolverlatersstroom van 2010; criterium voor toewijzing aan school: positie in 2009–2010; percentage vroege schoolverlaters van 2010 per school



Grafiek beperkt tot 139 zesjarige ASO/TSO/BSO-scholen.

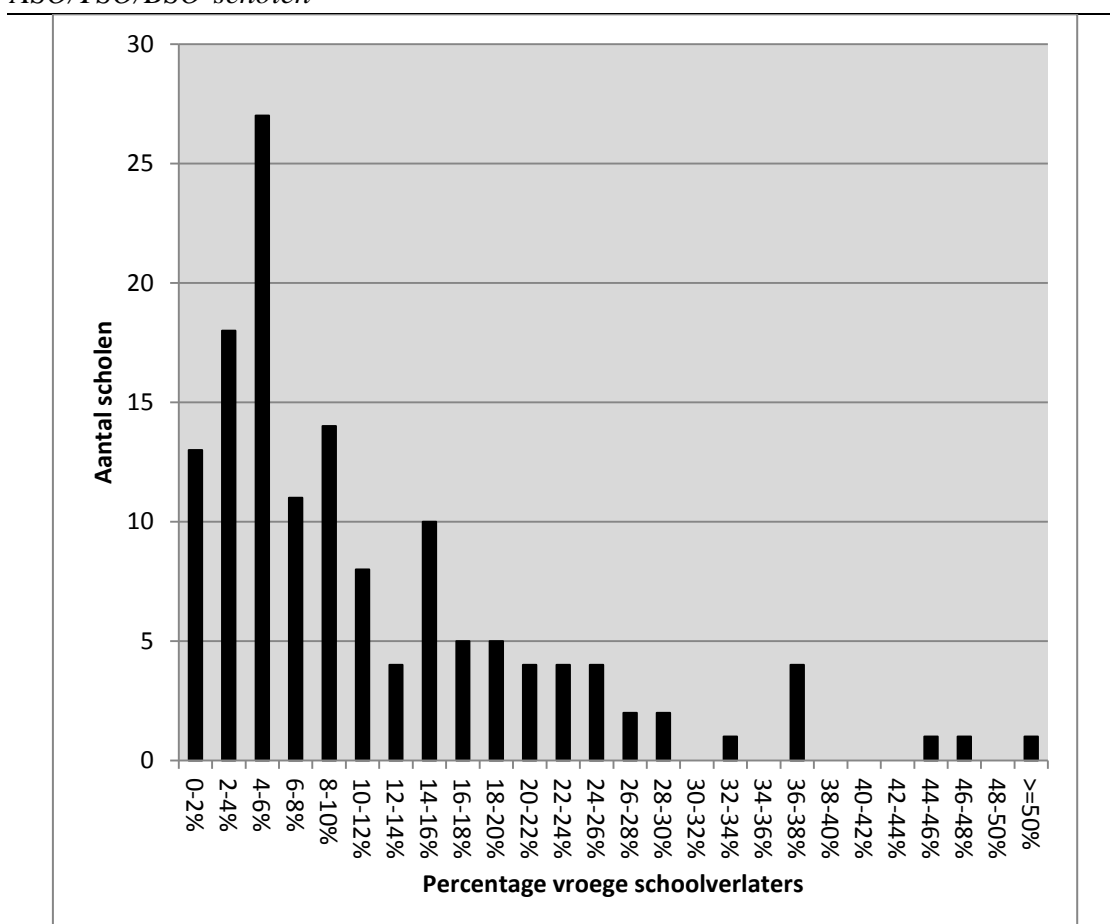
De waarden van de indicator in Figuur 2 zijn wat extremer aan de rechterkant van de figuur. Dat heeft wellicht te maken met het feit dat het daar gaat over kleine aantallen schoolverlaters per school. Het effect verdwijnt waarschijnlijk als we voor die kleinere scholen de output van enkele opeenvolgende jaren zouden kunnen aggregeren.

Hoeveel vroege schoolverlaters heeft deze school?

Afgezien daarvan is het duidelijk dat er belangrijke verschillen zijn in het percentage vroege schoolverlaters tussen deze ASO/TSO/BSO-scholen. Er is immers ook een grote variatie tussen scholen met grote aantallen schoolverlaters per jaar, waar een gebrek aan informatie door een te kleine omvang geen rol speelt. Er zijn scholen met minder dan 2% en scholen met meer dan 20% vroege schoolverlaters.

Het histogram van de percentages vroege schoolverlaters (Figuur 3) benadrukt nog eens dat het percentage van 9,4% vroege schoolverlaters voor de groep van 139 scholen, niet volstaat om de individuele scholen te beschrijven. Daarvoor zijn de verschillen tussen de scholen te groot.

Figuur 3. Percentage vroege schoolverlaters van 2010 per school; criterium voor toewijzing aan school: positie in 2009–2010; histogram voor 139 zesjarige ASO/TSO/BSO-scholen



Een indicator gebaseerd op de uitstroompositie: besluit. Het percentage vroege schoolverlaters volgens de uitstroompositie is een voor de hand liggende indicator van voortijdig schoolverlaten per school.

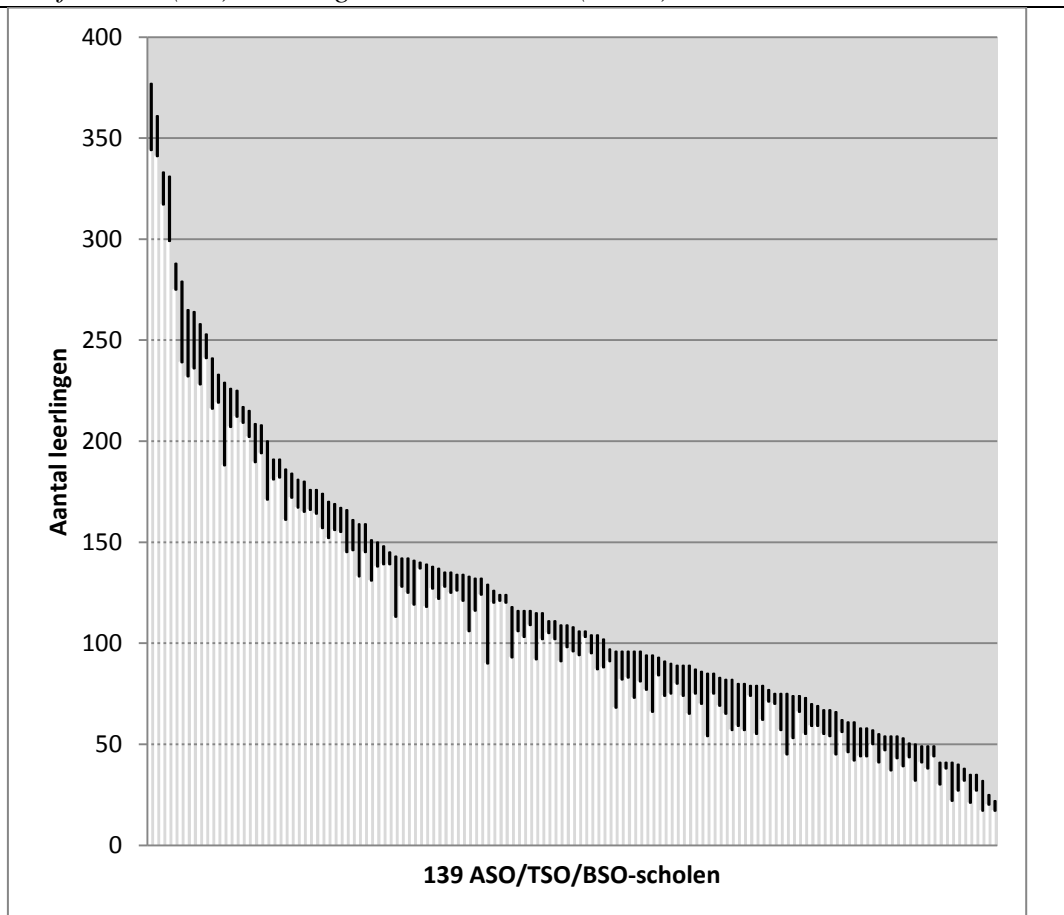
Een interessant kenmerk van dit type indicator is, dat hij voor een groep van scholen werkt zoals een puzzel: beschikt men over de uitstroomgegevens per school (de puzzelstukken) dan moet men enkel sommeren (de puzzelstukken samenleggen) om de uitstroomgegevens (en daaruit de indicatorwaarde) voor de groep te bepalen. Dat komt omdat, volgens het criterium van de uitstroombestand, elke schoolverlater bij precies één school behoort.

1.4. Een alternatieve indicator volgens de startpositie

De meeste, maar niet alle schoolverlaters van 2010—concreet: 69602 van de 74582 schoolverlaters, 93%—hebben ooit een eerste leerjaar in het Vlaams voltijds gewoon secundair onderwijs gevolgd. In dit onderdeel bekijken we de scholen en schoolverlaters door deze bril, en meer bepaald: volgens de eerste keer dat de leerling een eerste leerjaar volgde (de ‘startpositie’).

Figuur 4 geeft, voor de groep van 139 zesjarige ASO/TSO/BSO-scholen die we hier bespreken, het antwoord op twee vragen: (1) hoeveel schoolverlaters van 2010 zijn er ooit gestart in deze school; (2) hoeveel van die schoolverlaters waren vroege schoolverlaters?

Figuur 4. Bijdrage per school aan de schoolverlatersstroom van 2010; criterium voor toewijzing aan school: start in eerste leerjaar; met onderscheid tussen gekwalificeerde (wit) en vroege schoolverlaters (zwart)

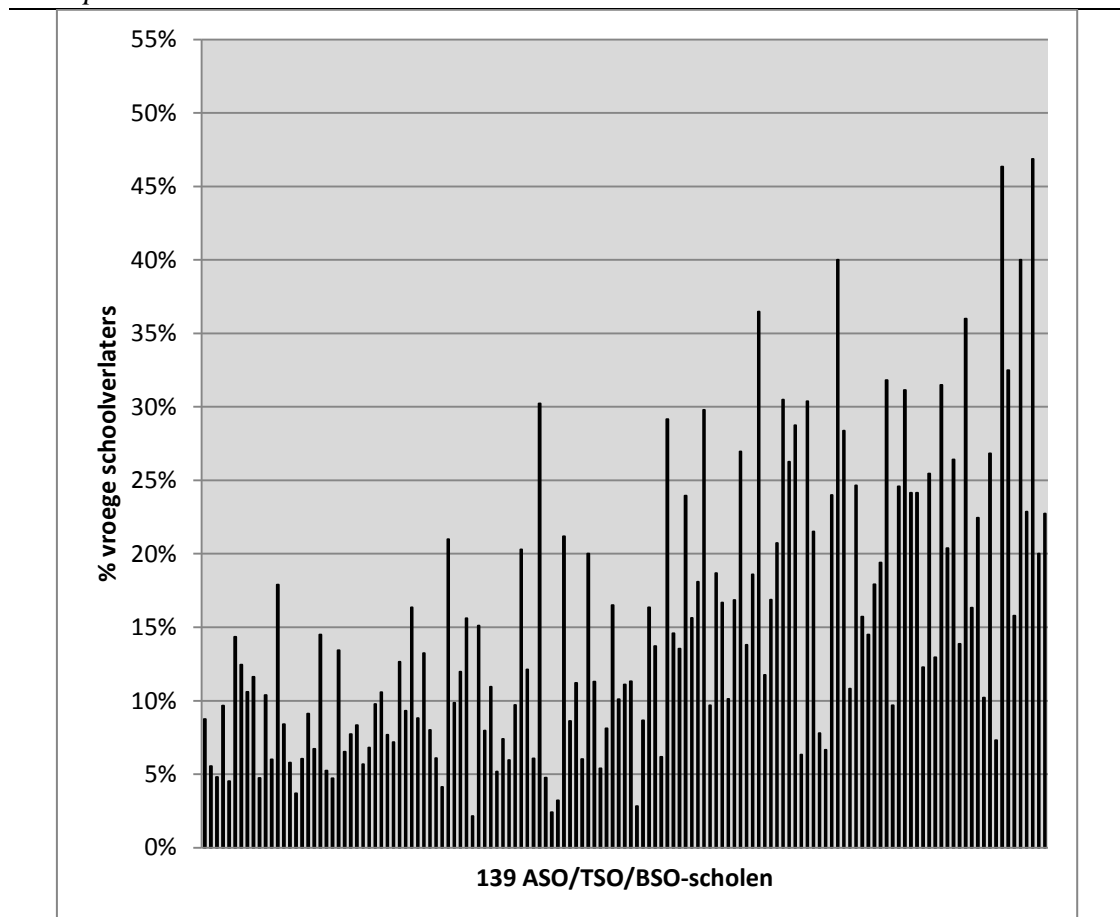


Grafiek beperkt tot 139 zesjarige ASO/TSO/BSO-scholen.

Geteld per school: schoolverlaters in 2010 die in een eerste leerjaar van het gewoon secundair onderwijs hebben gezeten en die (hun eerste keer in) dat eerste leerjaar hebben gevolgd in de school in kwestie.

De figuur heeft betrekking op 17301 schoolverlaters van 2010. Het aantal starters in deze 139 scholen—die nochtans een breed aanbod van onderwijsvormen hebben—is dus veel groter dan het aantal uitstromers (dit bedraagt 14176, zie sectie 1.3), het verschil bedraagt meer dan 3000 leerlingen. Gemiddeld is een school uit deze groep geassocieerd met de schoolverlaters van 2010 via 124 starters en (slechts) 102 uitstromers. Onder de 17301 schoolverlaters uit de startgroep zijn er 2125 (12,3%) vroege schoolverlaters. Dit geheel van 139 ASO/TSO/BSO-scholen kan dus ‘selectief’ genoemd worden in de volgende zin: de verzameling schoolverlaters van 2010 die het leerplichtonderwijs via deze scholen heeft verlaten, heeft een gunstiger samenstelling—namelijk: slechts 9,4% vroege schoolverlaters—dan de groep schoolverlaters van 2010 die er gestart is.

Figuur 5. Bijdrage per school aan de schoolverlatersstroom van 2010; criterium voor toewijzing aan school: start in eerste leerjaar; percentage vroege schoolverlaters van 2010 per school



Grafiek beperkt tot 139 zesjarige ASO/TSO/BSO-scholen.

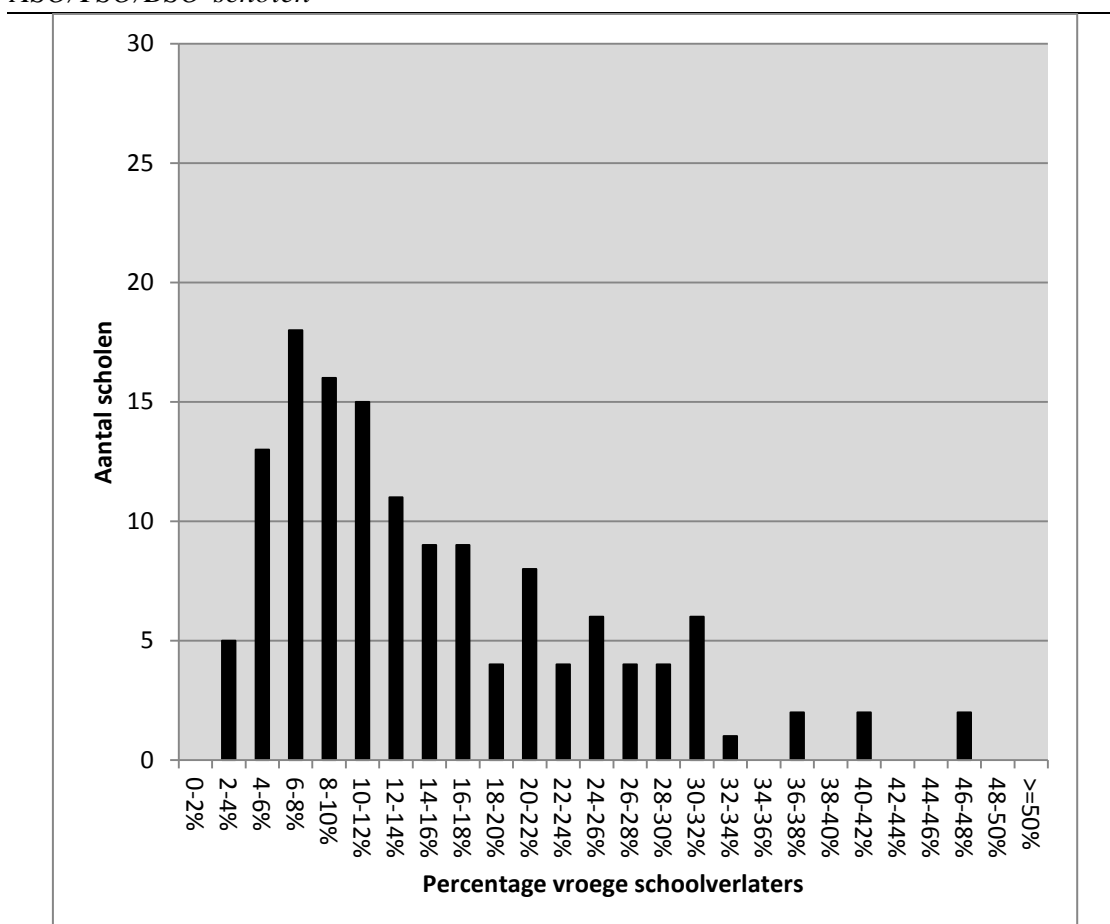
Ook nu we deze scholen bekijken via de startpositie van de schoolverlaters van 2010 in de plaats van via hun uitstroompositie, blijkt dat de scholen sterk van elkaar verschillen. Dat is al zichtbaar in Figuur 4, maar wordt nog duidelijker in de

Hoeveel vroege schoolverlaters heeft deze school?

percentages vroege schoolverlaters van Figuur 5 en in het overeenkomstige histogram (Figuur 6).

Daarnaast is het belangrijk op te merken dat de twee standpunten—starters versus uitstromers—verschillende indicatoren van voortijdig schoolverlaten opleveren. Het is bijvoorbeeld duidelijk dat Figuur 5 minder extreem lage waarden toont dan Figuur 2; de piek van het histogram in Figuur 6 (indicator volgens startpositie) is minder scherp en ligt bij een hoger percentage vroege schoolverlaters dan de piek in Figuur 3.

Figuur 6. Percentage vroege schoolverlaters van 2010 per school; criterium voor toewijzing aan school: start in eerste leerjaar; histogram voor 139 zesjarige ASO/TSO/BSO-scholen



Een indicator gebaseerd op de startpositie: besluit. Om de startpositie van schoolverlaters te bepalen, moet men verder terugkijken dan één schooljaar. De lengte van het traject tussen de start in het secundair onderwijs en het verlaten van het leerplichtonderwijs is bovendien niet voor iedereen gelijk. Maar zodra uitgemaakt is dat de nodige longitudinale data beschikbaar zijn, is het bepalen van een percentage

vroege schoolverlaters volgens de startpositie niet moeilijker dan de constructie van een indicator volgens de uitstroompositie.

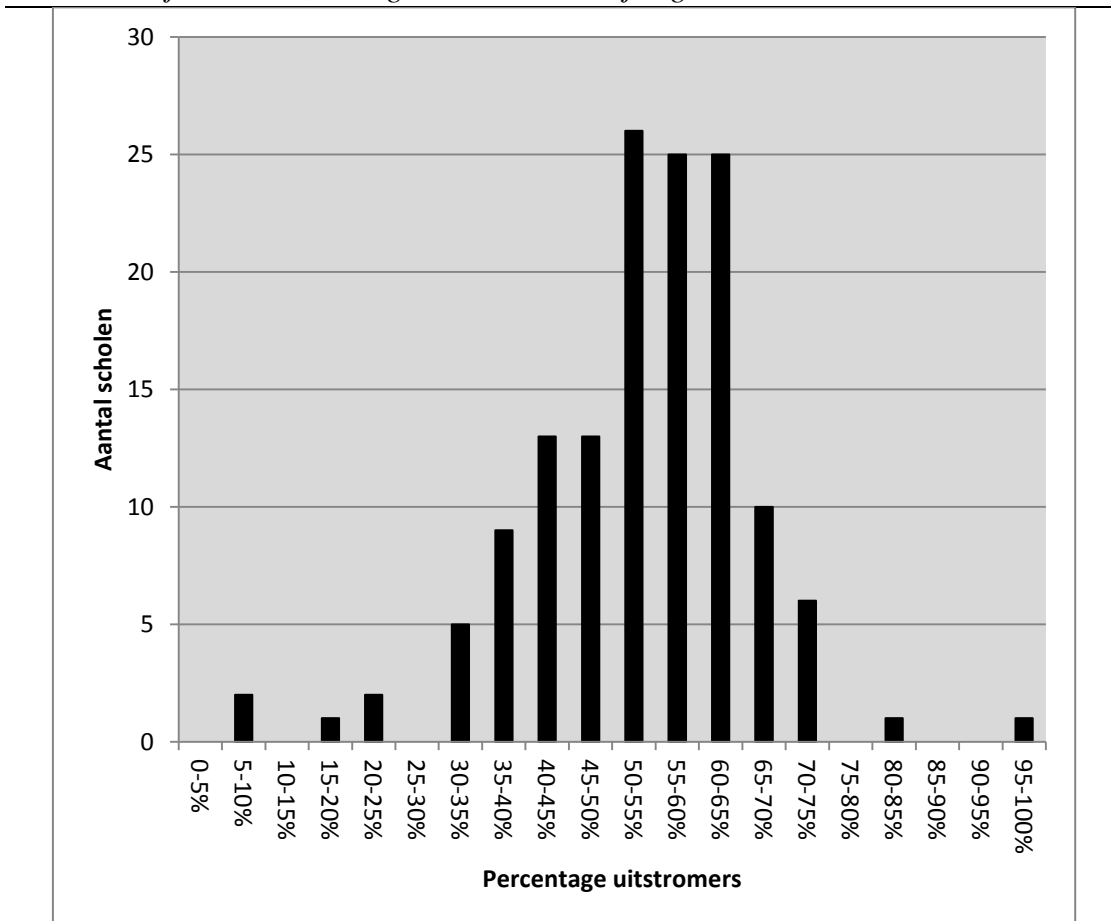
De alternatieve indicator volgens de startpositie werkt bij toepassing op een groep van scholen eveneens als een puzzel: met de gegevens over de starters per school als vertrekpunt volstaat het te sommeren om de gegevens voor de groep te bepalen.

De conclusie is dat we meerdere evenwaardige indicatoren van voortijdig schoolverlaten per school kunnen bedenken die echter verschillende resultaten opleveren. De volgende secties brengen klaarheid in dit keuzeprobleem door te wijzen op bijkomende selectiecriteria.

1.5. Een volledig beeld van een school

In Figuur 7 bekijken we de relatie tussen de schoolverlaters van 2010 en een groep van 139 zesjarige ASO/TSO/BSO-scholen opnieuw volgens het criterium van de uitstroompositie (sectie 1.3). De ‘uitstromers’ van een school zijn de schoolverlaters van 2010 die in het schooljaar 2009–2010 in de school in kwestie zaten. Het aantal ‘uitstromers’ wordt in de figuur uitgedrukt als een percentage van het ‘totaal aantal schoolverlaters van 2010 (ooit) betrokken bij de school’—dat wil zeggen: de schoolverlaters van 2010 die *ooit* ingeschreven geweest zijn in die school.

Figuur 7. Uitstromers, als percentage van het aantal schoolverlaters van 2010 ooit betrokken bij de school; histogram voor 139 zesjarige ASO/TSO/BSO-scholen



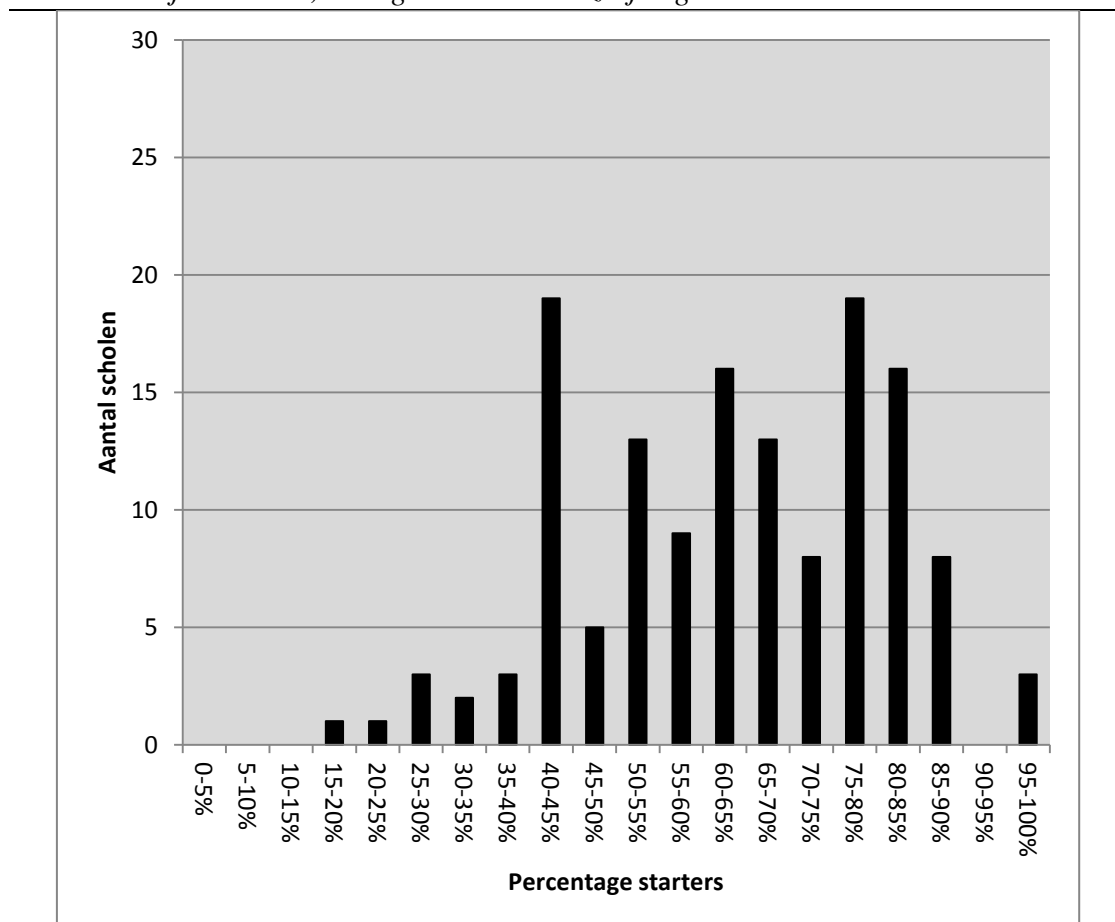
Uitstromer van een school = leerling die het leerplichtonderwijs gekwalificeerd of voortijdig verlaat vanuit die school; de school in kwestie is dus de laatste positie van de leerling voordat hij/zij ‘schoolverlater’ wordt.

Het histogram (Figuur 7) toont dat voor de meeste van deze ASO/TSO/BSO-scholen de fractie van de bij de school betrokken leerlingen die op het einde van hun leerplichtonderwijs ook vertrekken vanuit die school, tussen 30% en 75% ligt. Vele anderen (25% tot 70%) zijn dus al vroeger uit die school vertrokken. Met de

uitstromers alleen krijgt men dus geen volledig beeld—en soms een zeer onvolledig beeld—van de bijdrage van een school aan de opleiding van de schoolverlaters van 2010.

Uit het histogram in Figuur 8 blijkt dat de schoolverlaters van 2010 die in een gegeven school zijn gestart evenmin een volledig beeld vormen van de rol van die school. Voor de meeste van de 139 scholen vormen de starters een fractie tussen 40% en 90% van het totaal aantal schoolverlaters van 2010 betrokken bij de school in kwestie.

Figuur 8. Starters, als percentage van het aantal schoolverlaters van 2010 ooit betrokken bij de school; histogram voor 139 zesjarige ASO/TSO/BSO-scholen



Starter van een school = schoolverlater van 2010 die een eerste leerjaar van het gewoon secundair onderwijs heeft gevolgd en die dat leerjaar de eerste keer heeft gevolgd in de school in kwestie.

Vanuit het standpunt van een bepaalde school is een gegeven schoolverlater van 2010 een ‘uitstromer’ (sectie 1.3) of niet; en hij/zij is ook een ‘starter’ (sectie 1.4) of niet. Uit de combinatie van deze tweedelingen ontstaat een nieuwe indeling van de schoolverlaters van 2010 die betrokken zijn bij een gegeven school. De indeling bestaat uit vier (niet-overlappende) categorieën:

Hoeveel vroege schoolverlaters heeft deze school?

De ‘kern’: ‘uitstromer’ én ‘starter’.

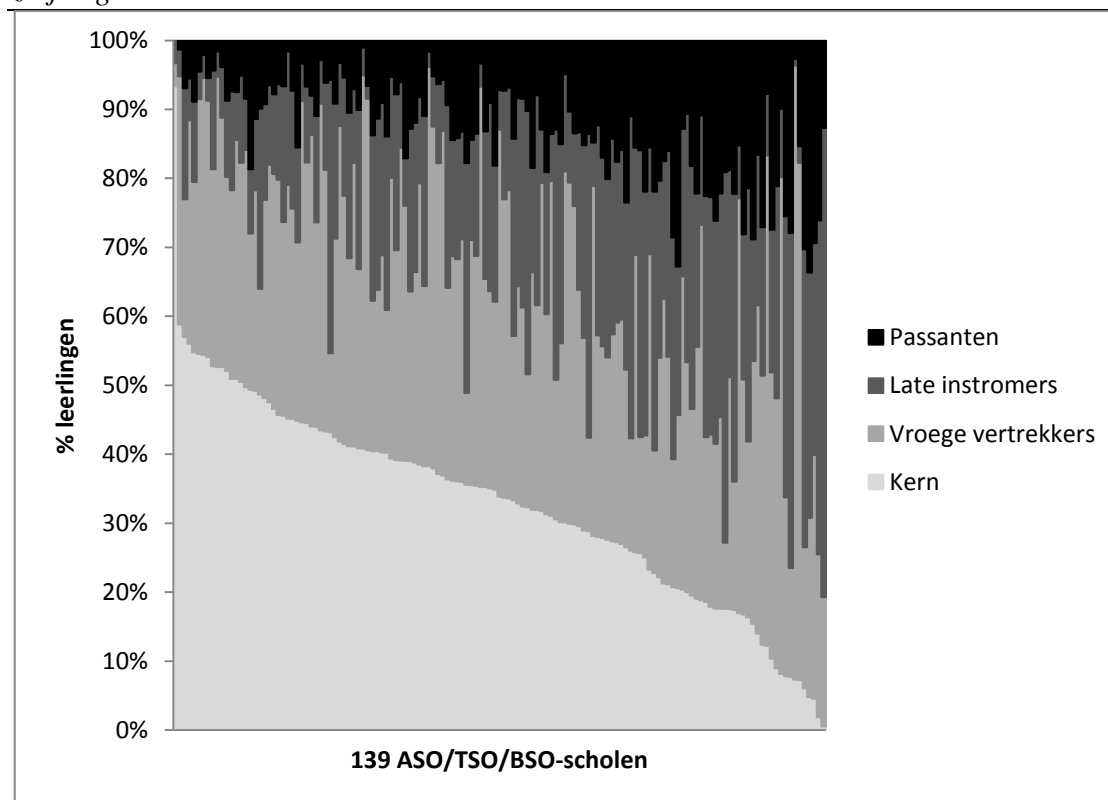
De ‘vroege vertrekkers’: ‘starter’ maar geen ‘uitstromer’.

De ‘late instromers’: ‘uitstromer’ maar geen ‘starter’.

De ‘passanten’: geen ‘uitstromer’ en ook geen ‘starter’.

Ten opzichte van een gegeven school is, bijvoorbeeld, een ‘passant’ dus een schoolverlater van 2010 die ooit les gevolgd heeft in die school; maar hij/zij werd in 2010 ‘schoolverlater’ vanuit een andere school; en hij/zij heeft ofwel nooit in een eerste leerjaar van het gewoon secundair onderwijs gezeten ofwel heeft hij/zij het eerste leerjaar de eerste keer gevolgd in een andere school.

Figuur 9. Viervoudige partitie van de schoolverlaters van 2010 betrokken bij een school: kern, vroege vertrekkers, late instromers en passanten; overzicht voor 139 zesjarige ASO/TSO/BSO-scholen



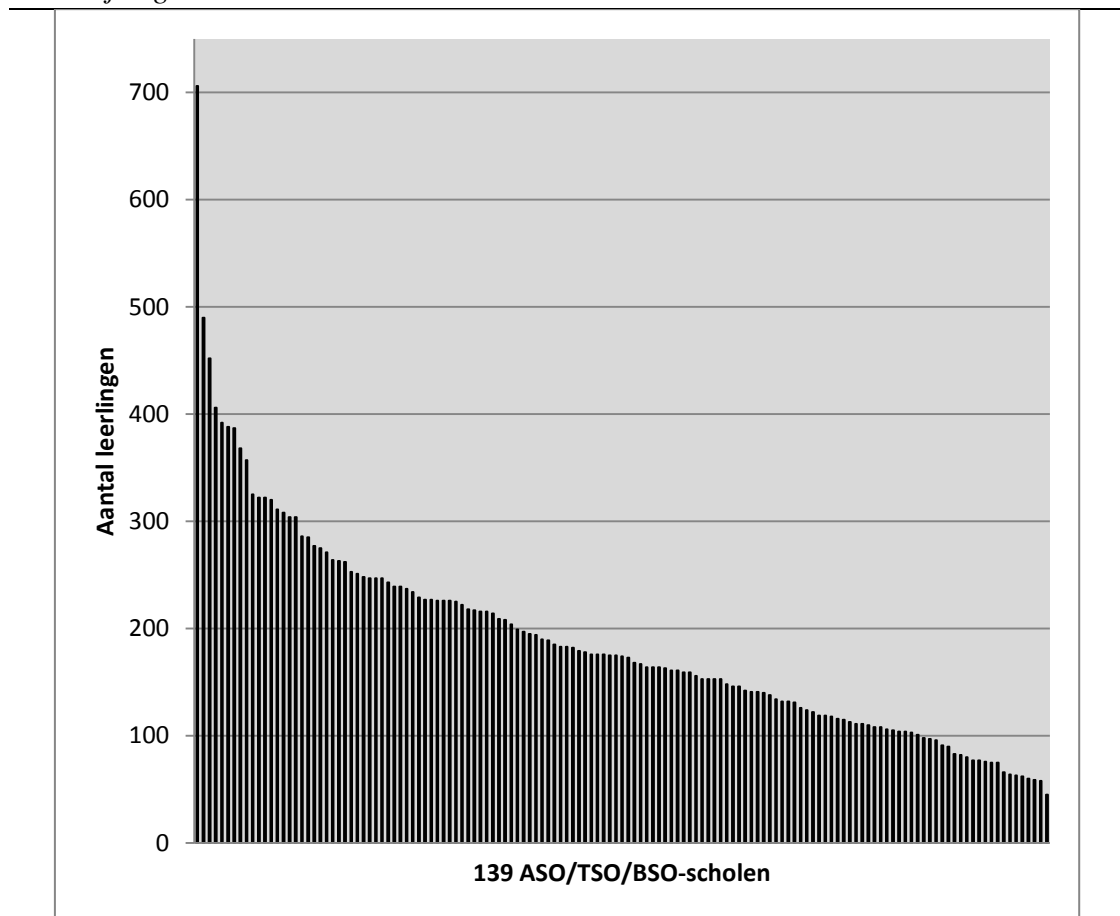
Leerling uit de kern = starter én uitstromer; vroege vertrekker = starter maar geen uitstromer; late instromer = uitstromer maar geen starter; passant = starter noch uitstromer.
De scholen zijn geordend volgens het percentage van de kern.

Uit de voorstelling van deze viervoudige indeling per school (Figuur 9) blijkt, onder meer, dat in de meeste scholen uit deze groep de ‘kern’ minder dan de helft van de bij de school betrokken schoolverlaters van 2010 vertegenwoordigt. De leerlingen die hun volledige loopbaan in het secundair onderwijs doorbrengen in één school of—iets minder streng—de leerlingen die er zowel starten als eindigen, vormen een kerngroep die men kan opvatten als het sterkst verbonden met die school. Maar zo’n kerngroep

is dus doorgaans veel beperkter dan de totale groep van leerlingen waarmee de school te maken krijgt.

Figuur 10 geeft, ten slotte, een zicht op het absolute aantal schoolverlaters van 2010 betrokken bij een gegeven school. Het gemiddelde aantal over de 139 scholen bedraagt 189 betrokken schoolverlaters—veel meer dan de 102 ‘uitstromers’ per school (sectie 1.3, Figuur 1) en ook meer dan het gemiddelde van 124 ‘starters’ (sectie 1.4, Figuur 4).

Figuur 10. Aantal schoolverlaters van 2010 betrokken bij een school; overzicht voor 139 zesjarige ASO/TSO/BSO-scholen



Geteld per school: schoolverlaters van 2010 die minstens één opleidingsjaar gevolgd hebben in de school in kwestie.

Men zou kunnen redeneren dat een gemiddelde van 189 schoolverlaters per school impliceert dat er meer dan 26000 schoolverlaters betrokken zijn bij het geheel van de 139 ASO/TSO/BSO-scholen in kwestie. (Aangezien $(189-1) \times 139 = 26132 > 26000$.) In deze context klopt die redenering echter niet. In werkelijkheid zijn er 23844 schoolverlaters van 2010 betrokken bij de groep van 139 scholen. Dat aantal is kleiner omdat sommige schoolverlaters in meer dan één school uit de groep les hebben

Hoeveel vroege schoolverlaters heeft deze school?

gevolgd. (Maar in elk geval is 23844 veel meer dan de boven vermelde 14176 uitstromers en 17301 starters.)

Als we elke school beschrijven via al de schoolverlaters van 2010 die ooit een opleidingsjaar hebben gehad in de school, dan fungeren de scholen dus niet noodzakelijk meer als eenvoudige puzzelstukken die samengelegd kunnen worden om een correct beeld te krijgen van de rol van een verzameling scholen. Volgens deze beschrijving kunnen scholen immers met elkaar overlappen.

Een volledig beeld van een school? Besluit. We hebben de schoolverlatersstroom van 2010 op twee manieren geanalyseerd: via (de school van) de ‘uitstroompositie’ (sectie 1.3, p. 6) en via (de school van) een ‘startpositie’ (sectie 1.4, p. 10). Voor de beide analyses geldt dat men de puzzelstukken—de bijdragen van individuele scholen—eenvoudig kan samenleggen tot *een volledig beeld van de schoolverlatersstroom*. De twee invalshoeken zijn echter niet equivalent. Bovendien geven ze *geen volledig beeld van de bijdrage van een individuele school*.

Om de volledige rol van een school in de schoolverlatersstroom van een bepaald jaar te beschrijven, kan men rekening houden met al de schoolverlaters die ooit les gevolgd hebben in de school. Maar dan rijst de vraag hoe de *unieke* bijdrage van de school af te bakenen, zonder overlap met de bijdragen van andere scholen.

1.6. Weging van schoolverlaters

In dit onderdeel bekijken we de totale verzameling schoolverlaters van 2010 betrokken bij de 139 zesjarige ASO/TSO/BSO-scholen van het demonstratievoorbeeld verder. Zoals gezegd gaat het over 23844 leerlingen.

Sommige schoolverlaters van 2010 hebben les gevolgd in meer dan één van de 139 scholen. Voor een dergelijke leerling knippen we het traject door deze scholen in stukken, zodat er één ‘loopbaansegment’ overblijft per school. (Zo’n loopbaansegment is niet noodzakelijk continu in de tijd. Een leerling kan een school verlaten en er weer terugkeren, maar heeft dan toch slechts één ‘loopbaansegment’ met betrekking tot die school.) De 23844 betrokken schoolverlaters van 2010 hebben samen 26205 loopbaansegmenten in de 139 scholen.

Merk op dat er een eenduidig verband is tussen de loopbaansegmenten binnen een gegeven school en het aantal schoolverlaters van 2010 betrokken bij de school. Figuur 10 (sectie 1.5) kan dus ook gezien worden als een verdeling van de 26205 loopbaansegmenten over de 139 scholen. (De som van al de staafjes in de figuur is 26205.)

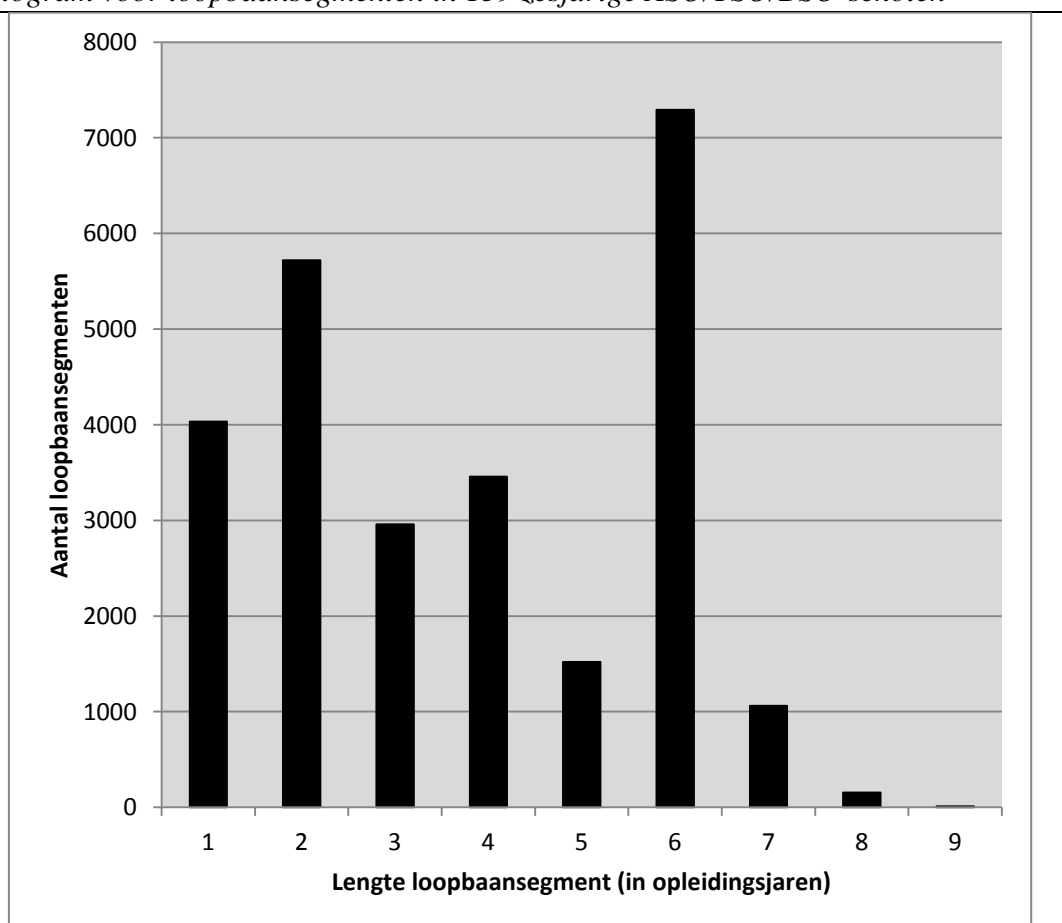
Figuur 11 is het histogram van de lengte van deze loopbaansegmenten. De ‘lengte’ van een loopbaansegment is het aantal opleidingsjaren dat de leerling in kwestie heeft gevolgd in die bepaalde school.

Uit het histogram blijkt dat meer dan 7000 schoolverlaters van 2010 een traject van zes jaar hebben gevolgd in een school uit het demonstratievoorbeeld van 139 scholen. Dat is een grote groep, maar hij is toch veel kleiner dan het totaal van 23844 schoolverlaters van 2010 dat in contact is gekomen met deze scholen.

Er zijn, bijvoorbeeld, ook bijna 3000 loopbaansegmenten van drie jaar. Binnen deze groep scholen is het dus bijna 3000 keer voorgekomen dat een latere schoolverlater van 2010 (slechts) drie opleidingsjaren volgde in een gegeven school van de groep. Daarnaast heeft de leerling in kwestie wellicht nog meer opleidingsjaren gevolgd, binnen deze groep scholen of erbuiten. *Maar de essentie is dat een bepaalde school gedurende (slechts) drie jaar contact heeft gehad met deze leerling.*

Hoeveel vroege schoolverlaters heeft deze school?

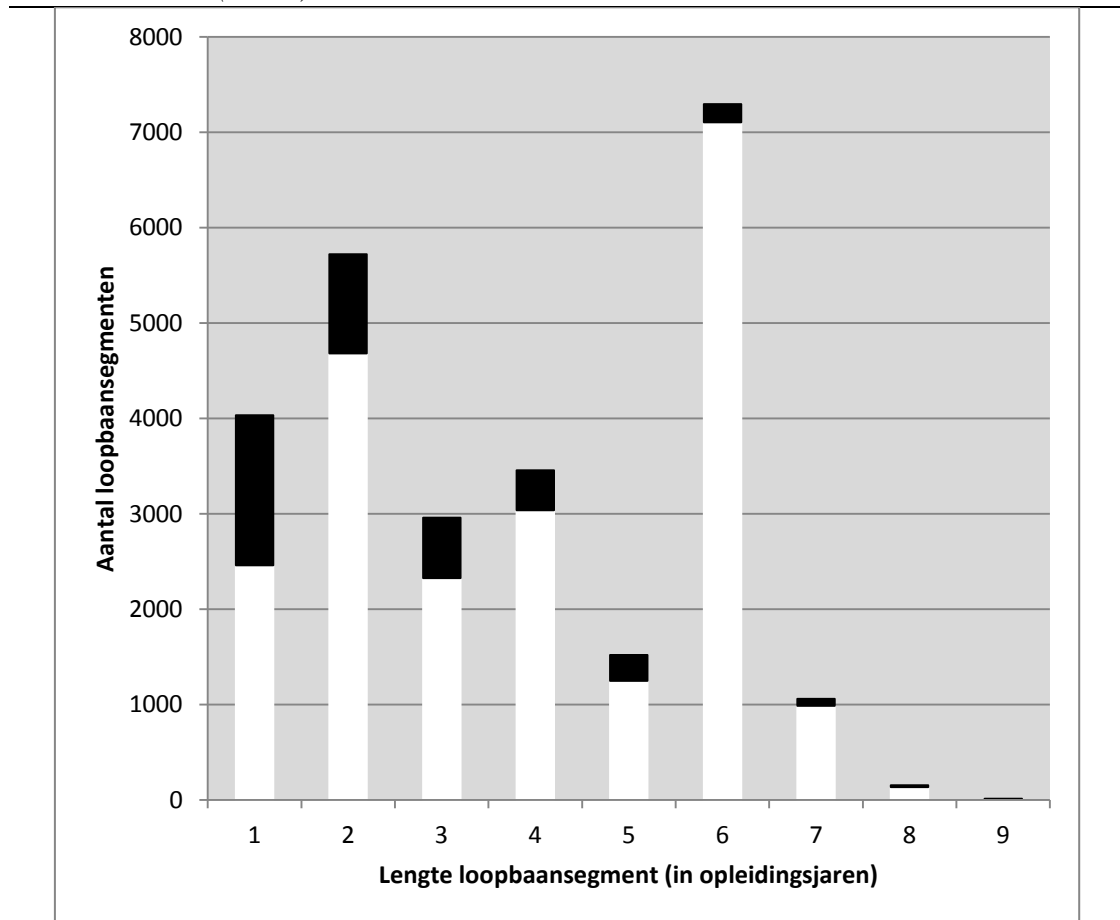
Figuur 11. Lengte van loopbaansegmenten per school van schoolverlaters van 2010; histogram voor loopbaansegmenten in 139 zesjarige ASO/TSO/BSO-scholen



Lengte van een loopbaansegment in een school = aantal opleidingsjaren van de leerling in de school. Een loopbaansegment is niet noodzakelijk continu in de tijd.

In Figuur 12 wordt het histogram van Figuur 11 gesplitst volgens de status van de betrokken schoolverlaters: ongekwalificeerd tegenover gekwalificeerd. Het histogram van de vroege schoolverlaters verschilt sterk van het histogram van het geheel (of van de gekwalificeerde schoolverlaters). In de deelgroep van de vroege schoolverlaters zijn korte loopbaansegmenten—dat wil zeggen: kortdurende associatie tussen de leerling in kwestie en een bepaalde school—veel gebruikelijker dan in bij de gekwalificeerde schoolverlaters.

Figuur 12. Lengte van loopbaansegmenten per school van schoolverlaters van 2010; histogram voor loopbaansegmenten in 139 zesjarige ASO/TSO/BSO-scholen; met onderscheid tussen opleidingsjaren van gekwalificeerde (wit) en vroege schoolverlaters (zwart)



Lengte van een loopbaansegment in een school = aantal opleidingsjaren van de leerling in de school. Een loopbaansegment is niet noodzakelijk continu in de tijd.

Weging van schoolverlaters. Besluit. In de definities van schoolindicatoren van voortijdig schoolverlaten van sectie 1.3 (volgens de uitstroompositie) en sectie 1.4 (volgens de startpositie) zit een tot nu toe onuitgesproken veronderstelling, namelijk: dat de associatie voor alle leerlingen met de scholen even sterk is. Dat dit eigenlijk niet klopt wordt intuïtief duidelijk als men bedenkt dat—volgens de terminologie ingevoerd in sectie 1.5—de groep uitstromers niet enkel bestaat uit leerlingen van de ‘kerngroep’ (die in dezelfde school gestart zijn) maar ook uit ‘late instromers’; of dat de groep starters naast de kerngroep ook de ‘vroege vertrekkers’ bevat.

In dit onderdeel hebben we dit onderscheid tussen de schoolverlaters expliciet gemaakt door middel van de verdeling van het aantal opleidingsjaren per schoolverlater en per school. Die verdeling blijkt ook sterk te verschillen tussen gekwalificeerde en vroege schoolverlaters.

Hoeveel vroege schoolverlaters heeft deze school?

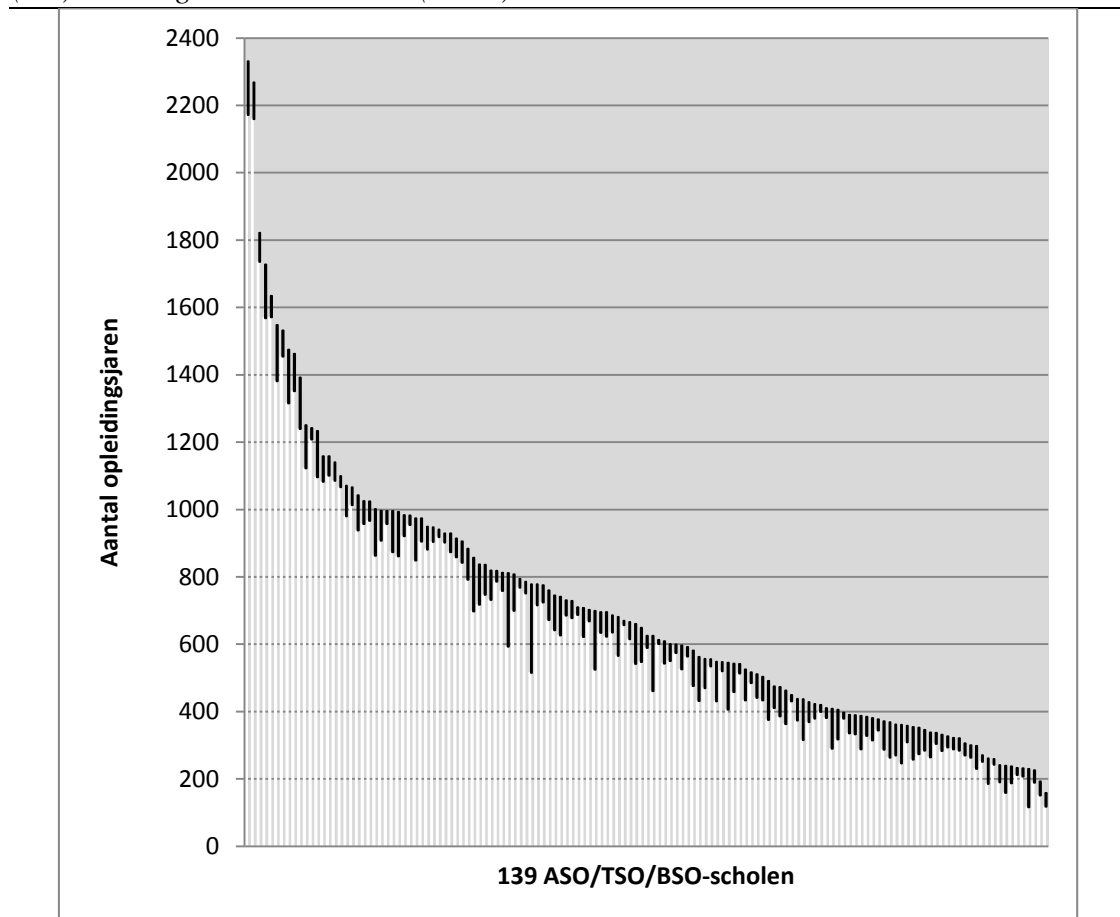
De vraag om rekening te houden met het ‘gewicht’ van een schoolverlater ten opzichte van een school kan lijken op een extra complicatie. De volgende sectie toont dat ze in feite de sleutel vormt tot een eenvoudig recept voor een indicator van voortijdig schoolverlaten per school met interessante eigenschappen.

1.7. De nieuwe indicator

Er zijn voldoende gegevens beschikbaar om een nagenoeg compleet beeld te krijgen van de loopbanen van de schoolverlaters van 2010 in het secundair onderwijs (Technische Bijlage 1). In het bijzonder is er behoorlijk volledige informatie over elk opleidingsjaar van die schoolverlaters in de 139 zesjarige ASO/TSO/BSO-scholen van het demonstratievoorbeeld.

Figuur 13 toont voor deze groep scholen het antwoord op twee vragen: (1) hoeveel opleidingsjaren van schoolverlaters van 2010 heeft deze school verzorgd; (2) hoeveel van die opleidingsjaren zijn gevolgd door de vroege schoolverlaters?

Figuur 13. Bijdrage per school aan de schoolverlatersstroom van 2010; criterium: alle opleidingsjaren; met onderscheid tussen opleidingsjaren van gekwalificeerde (wit) en vroege schoolverlaters (zwart)



Grafiek beperkt tot 139 zesjarige ASO/TSO/BSO-scholen.

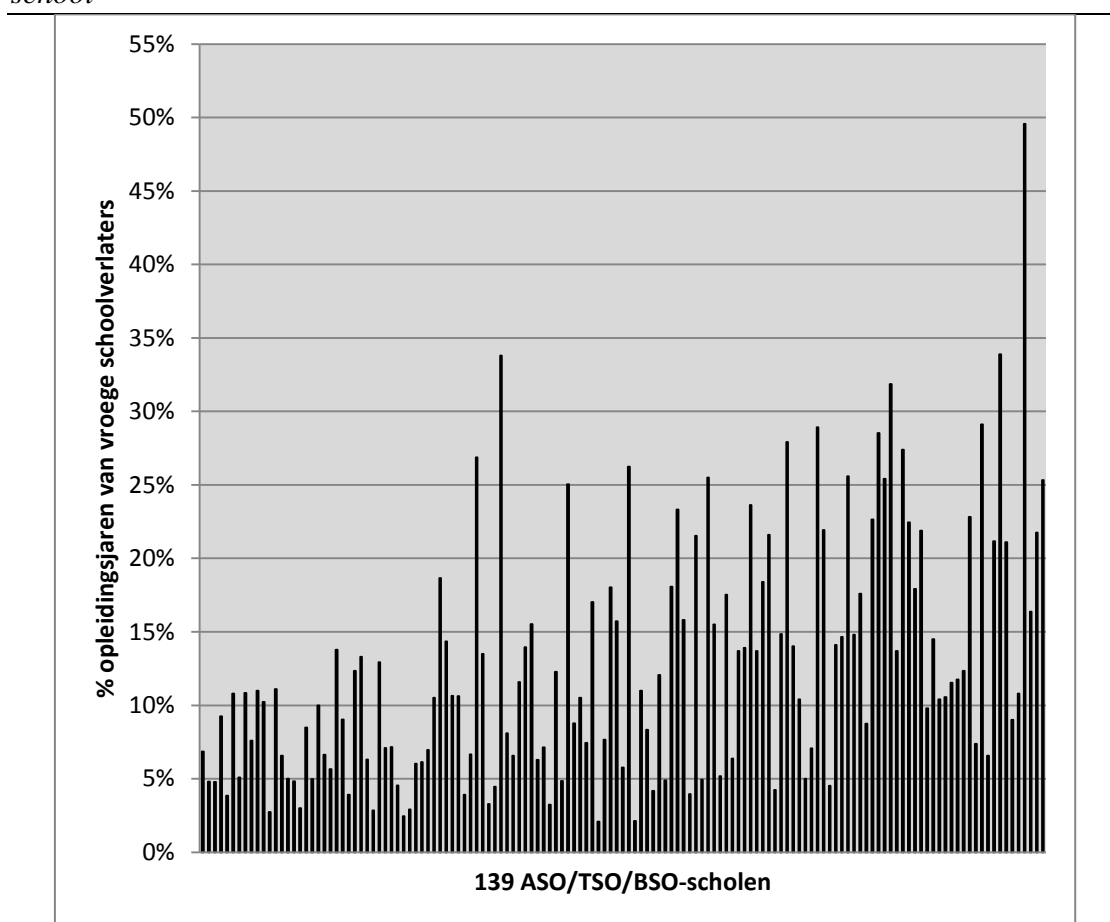
Geteld per school: aantal opleidingsjaren geleverd door de school in kwestie aan schoolverlaters van 2010.

Hoeveel vroege schoolverlaters heeft deze school?

Figuur 13 heeft betrekking op een totaal van 98283 opleidingsjaren van schoolverlaters van 2010, waaronder 10439 opleidingsjaren (10,6%) van vroege schoolverlaters.

Het staafdiagram (Figuur 14) en het bijbehorende histogram (Figuur 15) van het percentage opleidingsjaren van vroege schoolverlaters per school tonen dat de indicatorwaarde van 10,6% voor de groep van 139 scholen niet volstaat als beschrijving voor een individuele school. Daarvoor is er teveel variatie tussen de scholen. In sommige scholen gaat minder dan 5% van de opleidingsjaren naar vroege schoolverlaters, in andere scholen meer dan 20%.

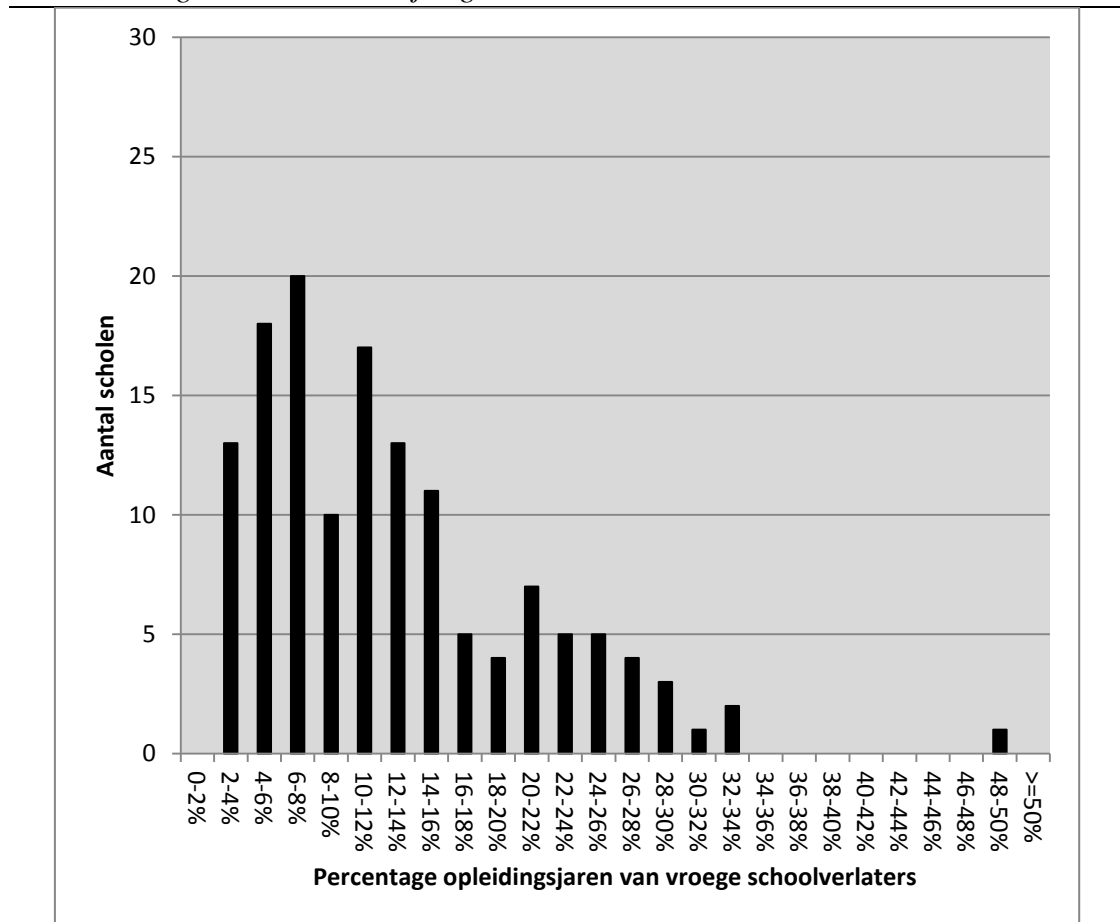
Figuur 14. Bijdrage per school aan de schoolverlatersstroom van 2010; criterium: alle opleidingsjaren; percentage opleidingsjaren voor vroege schoolverlaters per school



Grafiek beperkt tot 139 zesjarige ASO/TSO/BSO-scholen, geordend volgens het totaal aantal opleidingsjaren (van links naar rechts in dalende volgorde).

Merk op dat het verdeling van de indicator volgens de opleidingsjaren (Figuur 15) zowel verschilt van de verdeling van de indicator volgens de uitstroompositie (Figuur 3) als van de verdeling van de indicator gebaseerd op de start in het eerste leerjaar (Figuur 6).

Figuur 15. Percentage opleidingsjaren van vroege schoolverlaters van 2010 per school; histogram voor 139 zesjarige ASO/TSO/BSO-scholen



De nieuwe indicator. Illustratie en bespreking. In het tweede deel van dit rapport wordt onderzocht of de nieuwe schoolindicator—het percentage opleidingsjaren voor vroege schoolverlaters—plausibele resultaten oplevert in enkele toepassingen.

Eerst zetten we echter, in de volgende sectie, een aantal technische en inhoudelijke kwaliteiten van deze indicator op een rij.

1.8. Technische en inhoudelijke kwaliteiten van de nieuwe indicator

De te bespreken schoolindicator van voortijdig schoolverlaten (voor het jaar 2010) is gedefinieerd als: het aantal opleidingsjaren door vroege schoolverlaters (van 2010) gevolgd in een gegeven school, uitgedrukt als een percentage van het aantal opleidingsjaren door alle schoolverlaters (van 2010) gevolgd in die school.

Gunstige eigenschappen van de indicator

De nieuwe indicator *combineert* de drie kenmerken die als gunstig aangemerkt zijn in de vorige secties.

Ten eerste geeft de indicator een *volledig beeld* van de school. Elke schoolverlater betrokken bij de school—dat wil zeggen: elke schoolverlater die er ooit minstens één opleidingsjaar gevolgd heeft—speelt een rol in de indicator.

Ten tweede *weegt* de indicator de schoolverlaters volgens de duur van hun associatie met de school. Een schoolverlater die slechts één opleidingsjaar heeft gevolgd in de school telt mee via dat ene opleidingsjaar; een schoolverlater die twee opleidingsjaren heeft gehad in de school telt twee keer mee; een schoolverlater met een loopbaansegment van vier jaar heeft een gewicht van vier (opleidingsjaren) in het geheel; enzovoort.

Ten derde zijn er volgens deze indicator *geen overlappingen* tussen de bijdragen van verschillende scholen aan de schoolverlatersstroom. Elk opleidingsjaar vindt plaats in precies één school en behoort zo bij die ene school. Voor een groep van scholen werkt de indicator dus zoals een *puzzel*: heeft men eenmaal de opleidingsjaren per school (de puzzelstukken) geteld, dan moet men enkel in teller en noemer sommeren (de puzzelstukken samenleggen) om de opleidingsjaren (en daaruit de indicatorwaarde) voor de groep te bepalen.

Men kan de puzzelstukken ook zo ver samenleggen dat een volledig beeld ontstaat van de bijdrage van een bepaald onderdeel van het onderwijssysteem—bijvoorbeeld: het voltijds gewoon secundair onderwijs—aan de schoolverlatersstroom. Er komt dan een vierde relevant kenmerk van de indicator aan de oppervlakte: een leerling met een kort traject in het onderdeel in kwestie weegt minder door in de indicator dan een collega met een langer traject. Neem als voorbeeld, enerzijds: een jongere die als zeventienjarige voor het eerst aan het Vlaams onderwijs deelneemt en er slechts dat

ene resterende leerplichtjaar doorbrengt; anderzijds: een leerling die in het eerste leerjaar van de bovenbouw een keer is blijven zitten en die (daardoor) het leerplichtonderwijs pas verlaat na zeven jaar voltijds gewoon secundair onderwijs. Die tweede leerling weegt dan zeven keer zwaarder door in de berekening van de indicator dan de eerste.

De toepassingen in het tweede deel van dit rapport zullen bovendien een vijfde en zesde interessante eigenschap van de nieuwe indicator illustreren.

Het is niet enkel zo dat de bijdragen van individuele scholen aan de schoolverlatersstroom volgens deze nieuwe indicator eenvoudig samengevoegd kunnen worden tot de bijdrage van een groep van scholen. Er is een gelijkaardige *additiviteitseigenschap voor onderverdelingen van scholen*—bijvoorbeeld: volgens graden, leerjaren, onderwijsvormen. Zo is het mogelijk om zinvolle en niet-overlappende indicatorwaarden te bepalen voor de eerste graad en voor de bovenbouw van een school uit het (gewoon voltijds) secundair onderwijs en die eenvoudig samen te voegen tot de indicator voor de gehele school. Het is bijvoorbeeld ook mogelijk om een groep ASO/TSO/BSO-scholen enkel te bekijken via de bijdrage van hun BSO-richtingen en de groepsindicator dan te vergelijken met de overeenkomstige indicator voor een groep TSO/BSO-scholen.

Merk op dat bijna alle leerlingen die de eerste graad van het gewoon secundair onderwijs verlaten, doorgaan met leerplichtonderwijs. Er zijn zeer weinig schoolverlaters die recht uit een eerste graad komen. Toch vormt de nieuwe indicator een zinvolle maat voor de bijdrage van de eerste graad van een school of groep van scholen aan de schoolverlatersstroom. De indicator is *toepasbaar op alle onderdelen van het leerplichtonderwijs*, ook al hebben ze weinig of geen ‘directe’ schoolverlaters. In de mate dat de data ver genoeg terug gaan in de tijd is het via deze indicator zelfs mogelijk de invloed van (onderdelen van) basisscholen op de uitstroom uit het leerplichtonderwijs in kaart te brengen.

De visie achter de indicator

Welke rol speelt een school in de onderwijsloopbaan van een leerling? Het wellicht meest voor de hand liggende antwoord op deze vraag vindt men in de klassieke redenering over ‘leerwinst’. Gedurende de periode dat de leerling in een bepaalde school les volgt, probeert die school zoveel mogelijk toe te voegen aan bepaalde

Hoeveel vroege schoolverlaters heeft deze school?

vaardigheden, kennis, attitudes die volgens het curriculum van belang zijn. Deze beperkte visie op de rol van de school geeft weinig houvast om te spreken over langetermijneffecten. Het is dan niet evident dat, bijvoorbeeld, een opleidingsjaar in het eerste leerjaar van een leerling die zijn/haar volledige traject in het leerplichtonderwijs aflegt in die school, slechts even zwaar weegt in de indicator van voortijdig schoolverlaten als eenzelfde opleidingsjaar van een leerling die na dat eerste leerjaar van school verandert en er nooit meer terugkeert. Voor die eerste leerling is gekwalificeerd of ongekwalificeerd schoolverlaten een direct effect van de school, voor de tweede een moeilijk met de school te verbinden langetermijneffect.

Indien de opeenvolgende scholen in de loopbaan van een leerling niet meer zijn dan leveranciers van ‘leerwinst’, dan ligt de verantwoordelijkheid voor de continuïteit en samenhang van die loopbaan volledig bij de ‘klant’, dat wil zeggen: de leerling en zijn/haar ouders, die zo nodig externe hulp kunnen inschakelen. In de realiteit hebben scholen wel een zekere sturende rol in het verloop van onderwijsloopbanen. Ze grijpen in elk geval in wanneer ze bepaalde mogelijkheden uitsluiten, bijvoorbeeld: door het niet toekennen van een getuigschrift op het einde van het lager onderwijs of via B-attesten in het secundair onderwijs die (een onmiddellijke overgang naar) bepaalde studierichtingen uitsluiten.

Men kan echter ook uitgaan van de stelling dat de scholen waar een leerling mee te maken krijgt een beduidende gezamenlijke verantwoordelijkheid hebben voor het verloop van zijn/haar onderwijsloopbaan. Volgens een dergelijke invalshoek is een gevee school op minstens drie manieren een factor in de onderwijsloopbaan van elke bij de school betrokken leerling:

- Via de *leerwinst*. Wat een leerling verwerft inzake vaardigheden, kennis en attitudes gedurende zijn/haar verblijf in de school, hoe kort of lang ook, heeft een impact op de verdere onderwijsloopbaan.
- Via de manier waarop de school de *overgang vanuit of naar een andere school* begeleidt. Is een verandering van school enkel een administratieve procedure of is er sprake van degelijke oriëntatie en een warme overdracht?
- Via de mate waarin de school in loopbaanbeslissingen—zoals: blijven zitten of het uitsluiten van studierichtingen—of in oriëntatieadvies rekening houdt met *effecten op lange termijn*.

Met die visie is het veel aannemelijker dat elk opleidingsjaar gevolgd in een school even zwaar weegt in de indicator van voortijdig schoolverlaten, of de betrokken leerling nu een kort of een lang traject aflegt in de school.

De schoolindicator van voortijdig schoolverlaten die in dit rapport naar voor wordt geschoven beschouwen we als implementatie van het standpunt dat een school een ‘stakeholder’ is in de loopbanen van al de bij de school betrokken leerlingen en die loopbanen mee beheert. Indien deze indicator systematisch zou berekend worden voor alle scholen en zij hier regelmatig feedback over zouden krijgen, dan verwachten we dat scholen hierdoor zullen vaststellen dat ze over te weinig loopbaaninformatie beschikken.

- Volgens de visie achter de nieuwe schoolindicator van voortijdig schoolverlaten *impliceert elke overgang van een leerling van de ene school naar de andere een samenwerkingsverband tussen die twee scholen*. Hieruit volgt niet noodzakelijk dat scholen zich bewust zijn van die ‘samenwerking’, dat ze systematisch is of dat ze gewenst is. Een schooldirectie kan kiezen voor een ‘laissez faire’ benadering van transities van haar leerlingen vanuit en naar andere scholen. Maar zelfs dan verwachten we dat regelmatige feedback van de voorgestelde schoolindicator van voortijdig schoolverlaten scholen de nood zal doen voelen om een zicht te krijgen op hun interacties met andere scholen. Op dit moment beschikken scholen niet over de middelen om die interacties op te volgen.
- Wanneer een school ingrijpt in de loopbaan van een leerling dan zou ze, volgens de visie achter de voorgestelde schoolindicator, ook oog moeten hebben voor langetermijneffecten zoals (het risico op) voortijdig schoolverlaten. De school kan de kwaliteit van haar beslissingsprocessen slechts bewaken en verbeteren als ze die langetermijneffecten (die mogelijk plaatsvinden in een andere school), zodra ze realiteit worden, kan *terugkoppelen naar de vroegere loopbaanbeslissingen*. Op dit moment beschikken scholen niet over de nodige informatiebronnen om dat te doen.

Als loopbanen van leerlingen al dan niet geplande samenwerkingsverbanden tussen scholen definiëren, dan rijst voor elke school de vraag van welk *netwerk* zij in dat opzicht deel uitmaakt en welke *rol* ze erin speelt. Is het mogelijk scholen van elkaar te onderscheiden volgens de functie die ze vervullen in een dergelijk netwerk? Indien ja, hoe grijpen die functies op elkaar in? Gaat het hier over een universeel patroon waarvan men min of meer getrouwe replica’s aantreft in heel Vlaanderen? Dit zijn

Hoeveel vroege schoolverlaters heeft deze school?

vragen die zowel van wetenschappelijk als praktisch belang zijn, maar die niet meer binnen het raam van dit rapport vallen.

De proef op de som

Een indicator met interessante theoretische kwaliteiten—zowel technisch als inhoudelijk—moet daarna getoetst worden op zijn bruikbaarheid in de praktijk. We hebben geprobeerd dat te verwezenlijken via de toepassingen in het tweede deel van dit rapport.

De bedoeling van Deel 2 is niet een volledige beschrijving te maken van de bijdrage van de individuele Vlaamse scholen aan de ongekwalificeerde uitstroom. Die inhoudelijke taak valt buiten het bestek van dit rapport, dat gaat over de constructie van een indicator.

We hopen via de toepassingen wél aan te tonen dat: (1) de concrete cijferresultaten van de indicator aannemelijk zijn; en (2) dat de indicator nieuwe informatie bevat over de scholen.

1.9. Besluit. De essentie van de voorgestelde aanpak

We stellen voor de bijdrage van een bepaalde school aan de stroom van ongekwalificeerde schoolverlaters van een gegeven kalenderjaar te meten als: *het aantal opleidingsjaren gevolgd in de school in kwestie door de vroege schoolverlaters, uitgedrukt als een percentage van het aantal opleidingsjaren gevolgd in die school door alle schoolverlaters van het kalenderjaar*. Hierbij staat elk schooljaar doorgebracht door een leerling in een bepaalde school voor één opleidingsjaar geleverd door die school.

Dit eenvoudig recept definieert een schoolindicator met een aantal interessante technische en inhoudelijke kwaliteiten, zoals uiteengezet in de vorige sectie. In Deel 2 van dit rapport proberen we nu te tonen dat de indicator in de praktijk aannemelijke en relevante informatie oplevert.

Deel 2. Illustratie van de schoolindicator in enkele toepassingen

Toepassing 2.1. Vier groepen van zesjarige secundaire scholen

2.1.1. Demonstratie van de waarde van de nieuwe indicator van voortijdig schoolverlaten in vier soorten scholen

In Deel 1 is een redenering opgebouwd die vertrekt van een voor de hand liggende schoolindicator van voortijdig schoolverlaten volgens de uitstroompositie en die—via argumenten over additiviteit, weging en volledigheid—leidt naar een nieuwe indicator gebaseerd op al de opleidingsjaren van de schoolverlaters.

De indicator volgens de opleidingsjaren is in principe een betere maat voor de bijdrage van de school aan de schoolverlatersstroom dan de eenvoudige uitstroomindicator. Hij komt echter met een prijskaartje: de nieuwe indicator vraagt meer gegevens over de loopbanen van de schoolverlaters.

In dit onderdeel onderzoeken we of het verschil tussen het percentage opleidingsjaren van vroege schoolverlaters (de nieuwe indicator) en het percentage ongekwalificeerde uitstromers (de indicator volgens de uitstroompositie) beduidend genoeg is om de meerkost te verantwoorden. De nieuwe indicator is de moeite waard tenzij het verschil met de eenvoudige indicator in de praktijk zeer klein en/of zeer systematisch (en dus voorspelbaar) blijkt.

Het verschil tussen de indicator volgens de opleidingsjaren (in wat volgt soms aangeduid met het label ‘Opl’) en de indicator volgens de uitstroompositie (label ‘Uit’) wordt hier geanalyseerd als een som van twee componenten. Als tussenstap dient een indicator (label ‘OplUit’) die de schoolverlaters associeert met de scholen volgens hun uitstroompositie (zoals de indicator volgens de uitstroompositie) maar die de schoolverlaters ook weegt volgens het aantal opleidingsjaren dat ze hebben doorgebracht in de school in kwestie (zoals de indicator volgens de opleidingsjaren).

We versterken deze analyse door ze parallel uit te voeren in vier groepen van zesjarige scholen. Naast de groep van 139 ASO/TSO/BSO-scholen uit Deel 1 bekijken we nu ook 137 ASO-scholen, 184 TSO/BSO-scholen en 51 ASO/TSO-scholen.

De resultaten van dit onderzoek zijn samengevat in Tabel 1.

Hoeveel vroege schoolverlaters heeft deze school?

Tabel 1. Drie indicatoren van voortijdig schoolverlaten per school; demonstratie in vier groepen van scholen; cijfers geaggregeerd per groep

<i>139 zesjarige ASO/TSO/BSO-scholen</i>					
	Totaal aantal	Status leerling ^(d)		Ongekw / Totaal	
		Kw	Ongekw		
Uitstromers	14176	12847	1329	9,4%	Ind. 'Uit' ^(a)
Opl.-jaren van uitstr.	69915	65471	4444	6,4%	Ind. 'OplUit' ^(b)
Alle opleidingsjaren	98283	87844	10439	10,6%	Ind. 'Opl' ^(c)
<i>137 zesjarige ASO-scholen</i>					
	Totaal aantal	Status leerling ^(d)		Ongekw / Totaal	
		Kw	Ongekw		
Uitstromers	12810	12509	301	2,3%	Ind. 'Uit' ^(a)
Opl.-jaren van uitstr.	70548	69476	1072	1,5%	Ind. 'OplUit' ^(b)
Alle opleidingsjaren	92649	89170	3479	3,8%	Ind. 'Opl' ^(c)
<i>184 zesjarige TSO/BSO-scholen</i>					
	Totaal aantal	Status leerling ^(d)		Ongekw / Totaal	
		Kw	Ongekw		
Uitstromers	18699	16435	2264	12,1%	Ind. 'Uit' ^(a)
Opl.-jaren van uitstr.	82522	75400	7122	8,6%	Ind. 'OplUit' ^(b)
Alle opleidingsjaren	109606	93736	15870	14,5%	Ind. 'Opl' ^(c)
<i>51 zesjarige ASO/TSO-scholen</i>					
	Totaal aantal	Status leerling ^(d)		Ongekw / Totaal	
		Kw	Ongekw		
Uitstromers	5432	5156	276	5,1%	Ind. 'Uit' ^(a)
Opl.-jaren van uitstr.	28055	27154	901	3,2%	Ind. 'OplUit' ^(b)
Alle opleidingsjaren	38257	35908	2349	6,1%	Ind. 'Opl' ^(c)

(a) Noemer van indicator 'Uit': hoeveel schoolverlaters van 2010 hebben hun loopbaan in het leerplichtonderwijs beëindigd in deze school?

Teller van indicator 'Uit': hoeveel voortijdige schoolverlaters van 2010 hebben hun loopbaan in het leerplichtonderwijs beëindigd in deze school?

(b) Noemer van indicator 'OplUit': hoeveel opleidingsjaren zijn gevolgd in deze school door schoolverlaters van 2010 die hun loopbaan in het leerplichtonderwijs hebben beëindigd in deze school?
Teller van indicator 'OplUit': hoeveel opleidingsjaren zijn gevolgd in deze school door voortijdige schoolverlaters van 2010 die hun loopbaan in het leerplichtonderwijs hebben beëindigd in deze school?

(c) Noemer van indicator 'Opl': hoeveel opleidingsjaren zijn gevolgd in deze school door schoolverlaters van 2010?

Teller van indicator 'Opl': hoeveel opleidingsjaren zijn gevolgd in deze school door voortijdige schoolverlaters van 2010?

(d) Gekwalificeerde ('Kw') of ongekwalificeerde ('Ongekw') schoolverlater in 2010.

Er zit een strakke systematiek in de cijfers van Tabel 1. Ten eerste: door de uitstromers te *wegen volgens hun aantal opleidingsjaren* in hun laatste school—dat wil zeggen: door over te gaan van de indicator 'Uit' naar de indicator 'OplUit'—daalt de indicatorwaarde vrij sterk. Voor de groep van 184 TSO/BSO-scholen, bijvoorbeeld, bedraagt het percentage ongekwalificeerde uitstromers 12,1% en het percentage opleidingsjaren van ongekwalificeerde uitstromers 8,6%. Dit wijst erop dat vroege schoolverlaters doorgaans kortere trajecten hebben in deze scholen dan gekwalificeerde schoolverlaters.

Ten tweede: de indicatorwaarde stijgt door het in rekening brengen van *alle bij de school betrokken schoolverlaters* van 2010 in de plaats van enkel de uitstromers—dat wil zeggen: door de indicator ‘OplUit’ te vervangen door de indicator ‘Opl’. In de groep van de TSO/BSO-scholen is 8,6% van de opleidingsjaren van de uitstromers besteed aan vroege schoolverlaters; voor de opleidingsjaren van al de betrokken schoolverlaters is dat 14,5%. Dit betekent dat de ‘vroege vertrekkers’ en de ‘passanten’ een groter risico op voortijdig schoolverlaten lopen dan de overige bij de school betrokken schoolverlaters (de ‘kern’ en de ‘late instromers’, sectie 1.5, p. 14).

Ten derde: het *netto*-resultaat van de twee stappen is een toename. In de vier groepen van scholen heeft de groepsindicator volgens alle opleidingsjaren een hogere waarde dan de indicator zonder weging en enkel gebaseerd op uitstromers. Voor de ASO/TSO/BSO-scholen bedraagt de nieuwe indicator 10,6% (‘Opl’) in de plaats van 9,4% (‘Uit’); voor de ASO-scholen 3,8% tegenover 2,3%; voor de TSO/BSO-scholen 14,5% versus 12,1%; voor de ASO/TSO-scholen 6,1% in de plaats van 5,1%.

Tabel 1 toont enkel *geaggregeerde* aantallen en percentages voor de vier groepen van scholen. De nieuwe indicator moet echter ook—en misschien wel op de eerste plaats—dienen om de bijdrage van *individuele* scholen aan de schoolverlatersstroom te meten. Het is daarom belangrijk na te gaan in welke mate het duidelijke patroon van de tabel—de relatie tussen de drie indicatoren ‘Uit’, ‘OplUit’ en ‘Opl’—behouden blijft in de cijfers per school.

Uit de ‘scatterplots’ in Figuur 16 blijkt, ten eerste, dat de schoolindicator ‘OplUit’ voor de meeste scholen inderdaad een lagere waarde heeft dan de schoolindicator ‘Uit’. Met andere woorden: door de uitstromers te wegen volgens hun aantal opleidingsjaren in hun laatste school krijgt men bijna altijd een lagere indicatorwaarde. Dit is geen ijzeren wet, maar uit de figuur blijkt dat de uitzonderingen in elk van de vier groepen scholen schaars zijn.

Ten tweede toont Figuur 17 dat de schoolindicator ‘Opl’ voor bijna alle scholen in de vier groepen een hogere waarde heeft dan de schoolindicator ‘OplUit’. Het in rekening brengen van de opleidingsjaren van alle leerlingen betrokken bij de school in de plaats van enkel de uitstromers drijft de indicatorwaarde meestal omhoog. De systematiek is niet perfect maar er zijn weinig uitzonderingen.

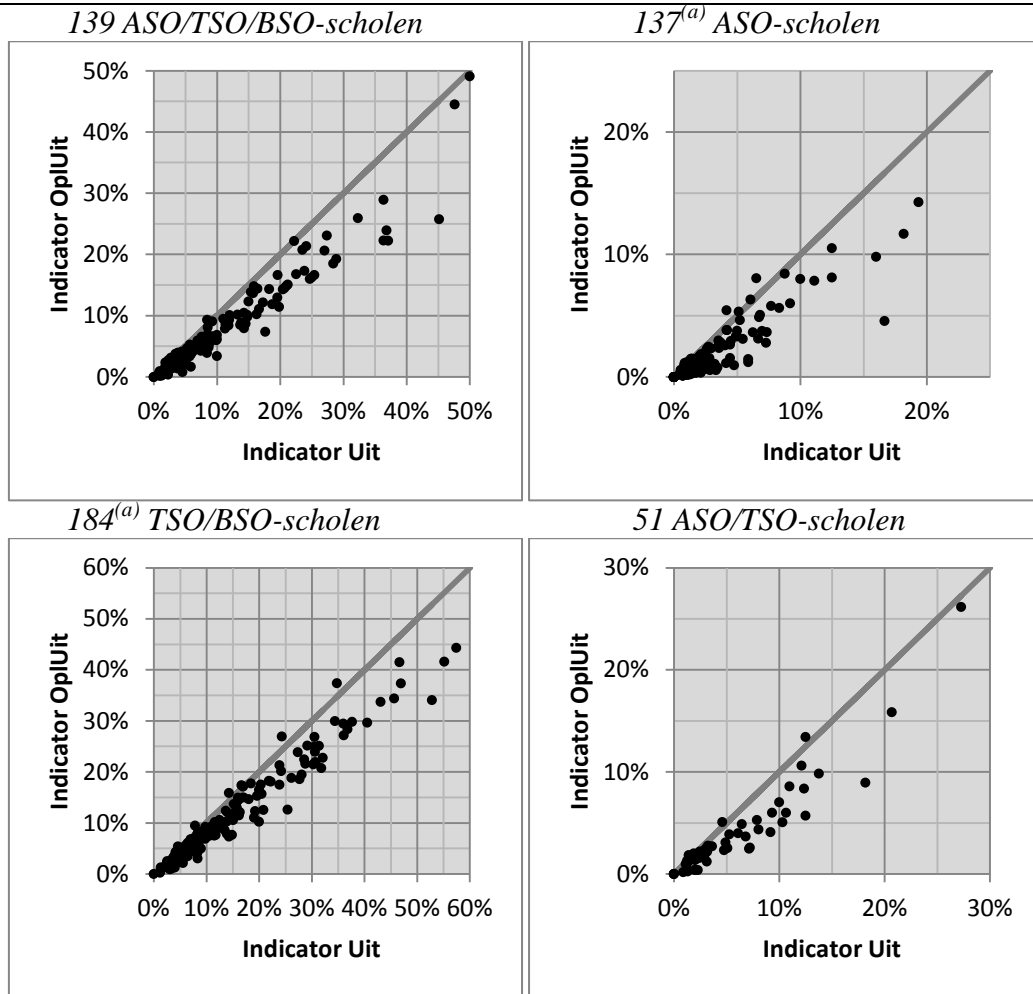
Hoeveel vroege schoolverlaters heeft deze school?

Ten derde—en dit is een belangrijke vaststelling—maken de ‘scatterplots’ van Figuur 18 duidelijk dat de systematiek van Tabel 1 voor het verschil tussen de nieuwe indicator (‘Opl’) en de indicator volgens de uitstroompositie en zonder weging (‘Uit’) niet meer opgaat voor individuele scholen. Concreet: in 34 van de 139 ASO/TSO/BSO-scholen, 31 van de 137 ASO-scholen, 32 van de 184 TSO/BSO-scholen en 18 van de 51 ASO/TSO-scholen heeft de nieuwe indicator een *lagere* waarde dan de indicator volgens de uitstroompositie. De balans tussen het effect van weging (dat de indicatorwaarde doorgaans vermindert) en het effect van het meerekenen van alle schoolverlaters betrokken bij de school (dat de indicator meestal verhoogt) is dus eigen aan de school. Dit komt ook duidelijk naar voor in de histogrammen van de verhouding tussen de twee indicatoren (Figuur 19).

De waarde van de nieuwe schoolindicator. Besluit. De nieuwe elementen in de voorgestelde schoolindicator van voortijdig schoolverlaten zijn: de weging van schoolverlaters volgens het aantal opleidingsjaren en het in rekening brengen van alle schoolverlaters betrokken bij de school (ook al zijn het geen directe ‘uitstromers’ van de school). Deze twee elementen hebben bijna steeds een tegengesteld effect op de indicatorwaarde. De balans tussen de twee is eigen aan de school en niet nauwkeurig voorspelbaar uit geaggregeerde resultaten.

Het verschil tussen de nieuwe indicator gebaseerd op de opleidingsjaren van alle schoolverlaters betrokken bij de school en de voor de hand liggende indicator zonder weging en gebaseerd op de uitstroompositie is dus geen vast bedrag, ook niet voor scholen van eenzelfde type. De nieuwe indicator brengt dus wel degelijk nieuwe informatie aan het licht over individuele scholen, die het beroep op gedetailleerde longitudinale gegevens verantwoordt.

Figuur 16. Schoolverlaters van 2010 per school; criterium voor toewijzing aan school: positie in 2009–2010; percentage opleidingsjaren van vroege schoolverlaters versus percentage vroege schoolverlaters; in vier groepen van zesjarige scholen

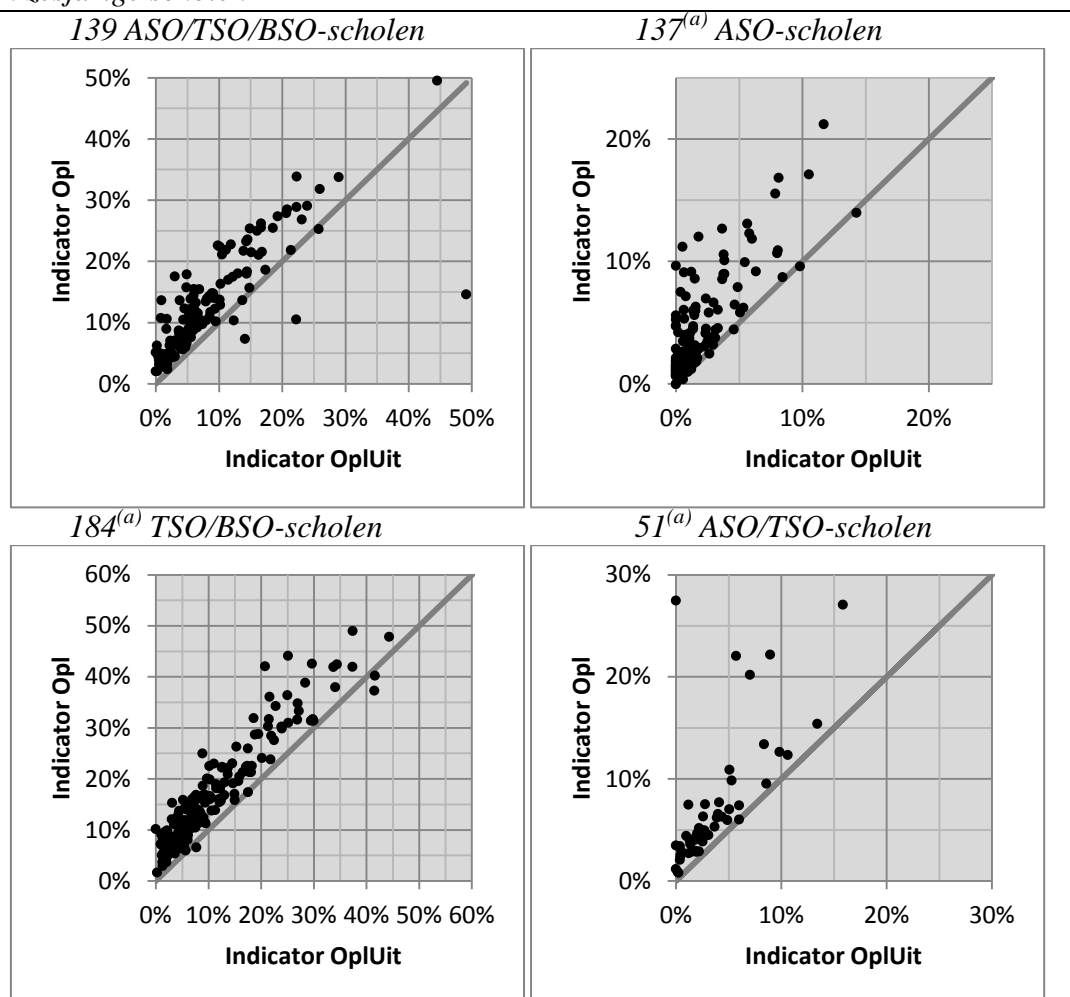


Indicator Uit (% vroege schoolverlaters): betreft de schoolverlaters van 2010 die in 2009–2010 in de school in kwestie zaten; Indicator OplUit (% opleidingsjaren van vroege schoolverlaters): betreft de opleidingsjaren in de school in kwestie van schoolverlaters van 2010 die in 2009–2010 in die school zaten.

(a) Eén van de 137 ASO-scholen en één van de 184 TSO/BSO-scholen vallen buiten het blikveld van de grafiek.

Hoeveel vroege schoolverlaters heeft deze school?

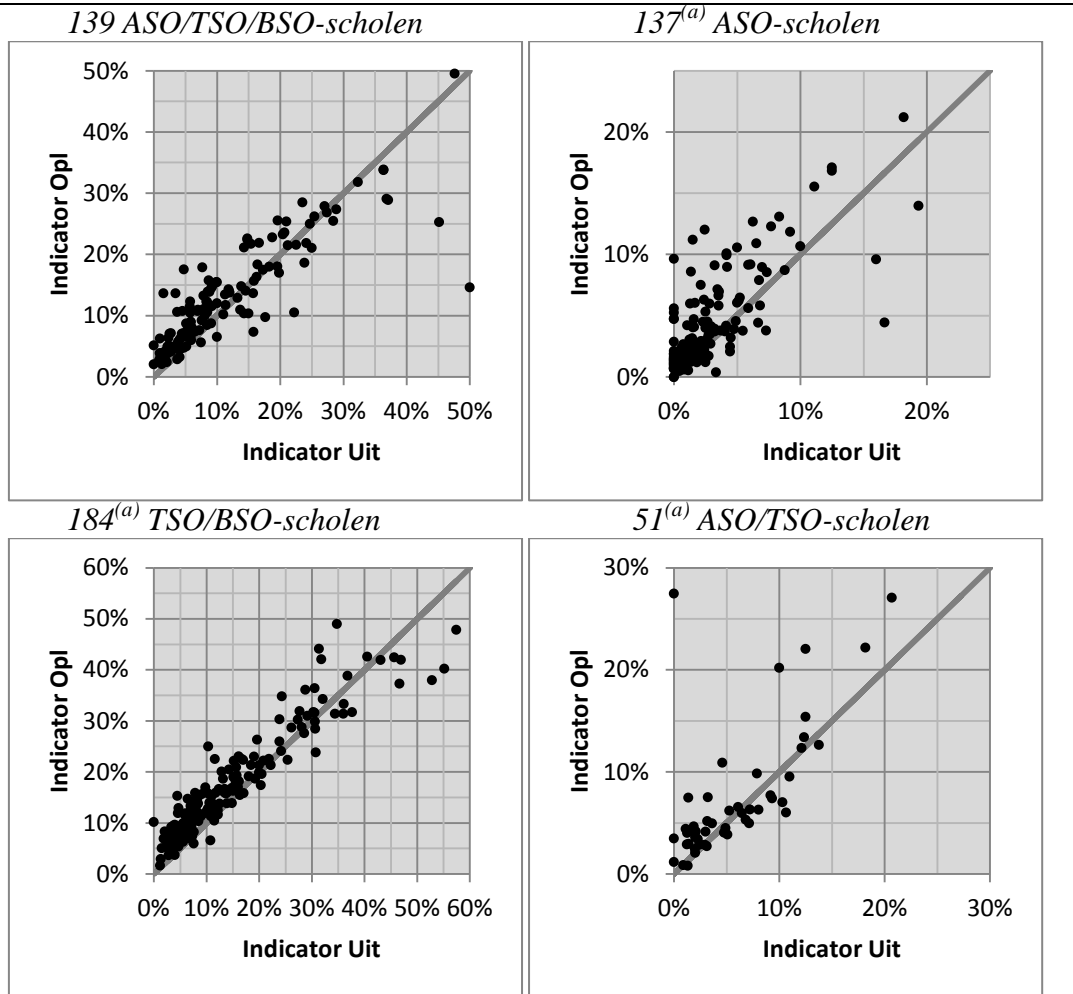
Figuur 17. Percentage opleidingsjaren van vroege schoolverlaters van 2010 per school; alle opleidingsjaren versus opleidingsjaren van uitstromers; in vier groepen van zesjarige scholen



‘Indicator OplUit’: betreft de opleidingsjaren in de school in kwestie van schoolverlaters van 2010 die in 2009–2010 in die school zaten; ‘Indicator Opl’: betreft alle opleidingsjaren in de school in kwestie van schoolverlaters van 2010.

(a) Eén van de 137 ASO-scholen, één van de 184 TSO/BSO-scholen en één van de 51 ASO/TSO-scholen vallen buiten het blikveld van de grafiek.

Figuur 18. Vroege schoolverlaters van 2010, indicator per school; volgens opleidingsjaren of volgens schoolverlaters ingeschreven in 2009–2010; in vier groepen van zesjarige scholen

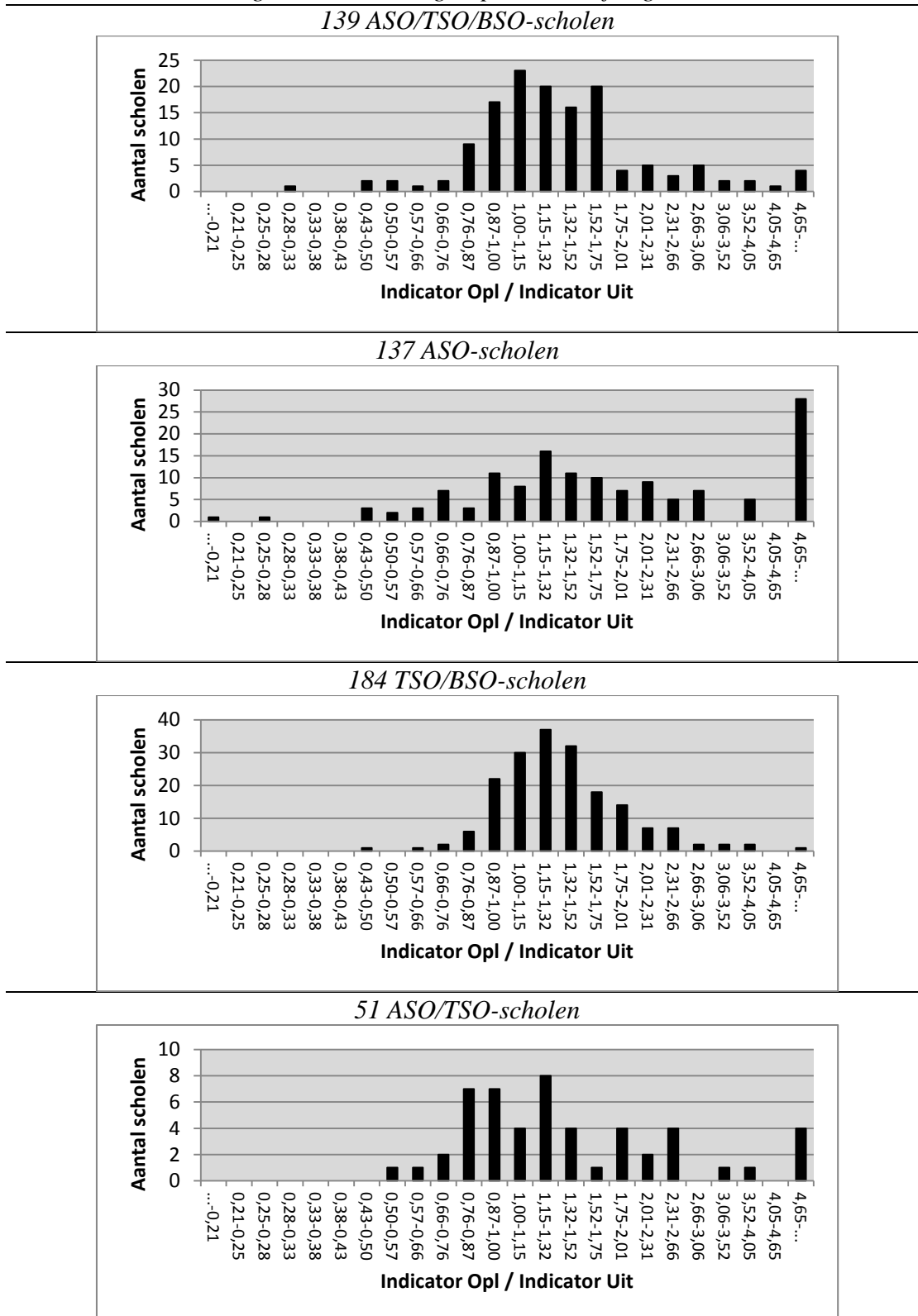


Indicator Uit (% vroege schoolverlaters): betreft de schoolverlaters van 2010 die in 2009–2010 in de school in kwestie zaten; 'Indicator Opl': betreft alle opleidingsjaren in de school in kwestie van schoolverlaters van 2010.

(a) Eén van de 137 ASO-scholen, één van de 184 TSO/BSO-scholen en één van de 51 ASO/TSO-scholen vallen buiten het blikveld van de grafiek.

Hoeveel vroege schoolverlaters heeft deze school?

Figuur 19. Indicatoren van voortijdig schoolverlaten per school: volgens opleidingsjaren en volgens de schoolverlaters ingeschreven in 2009–2010; verhouding van de twee indicatoren; histogrammen in vier groepen van zesjarige scholen



De logaritme van een scheidingspunt in het histogram is een veelvoud van een constante. Daardoor is de figuur onafhankelijk van de keuze tussen de verhouding ‘Indicator Opl / Indicator Uit’ en ‘Indicator Uit / Indicator Opl’ (op een spiegeling ten opzichte van 1 na).

2.1.2. Inhoudelijke vergelijking tussen vier schooltypes: variatie tussen scholen

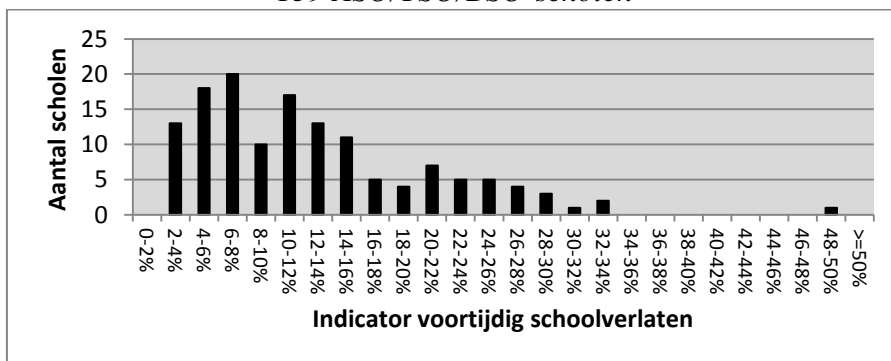
Figuur 20 geeft een beeld van de variatie van de nieuwe schoolindicator van voortijdig schoolverlaten binnen vier groepen van scholen—dezelfde groepen als in de analyse van de vorige sectie.

Uit de histogrammen blijkt dat de variatie tussen de scholen het grootst is binnen de groep van de zesjarige TSO/BSO-scholen en het kleinst binnen de groep van de ASO-scholen. De variatie tussen de ASO/TSO/BSO-scholen is geringer dan tussen de TSO/BSO-scholen, maar veel groter dan tussen de ASO-scholen. De variatie tussen de ASO/TSO-scholen is eerder beperkt, maar groter dan tussen de ASO-scholen.

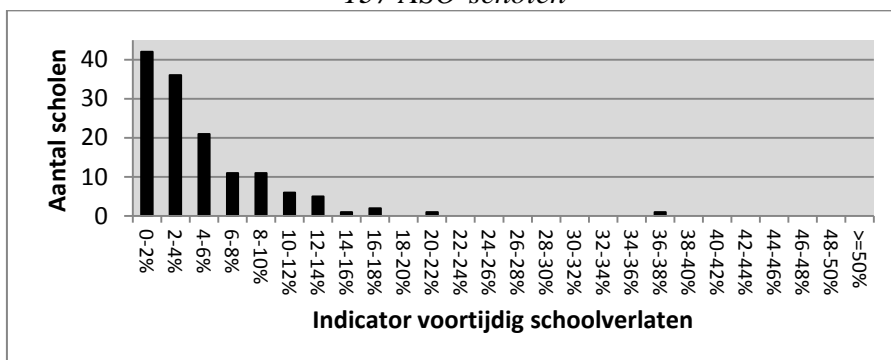
Hoeveel vroege schoolverlaters heeft deze school?

Figuur 20. Percentage opleidingsjaren van vroege schoolverlaters van 2010 per school; histogrammen voor vier groepen van zesjarige scholen

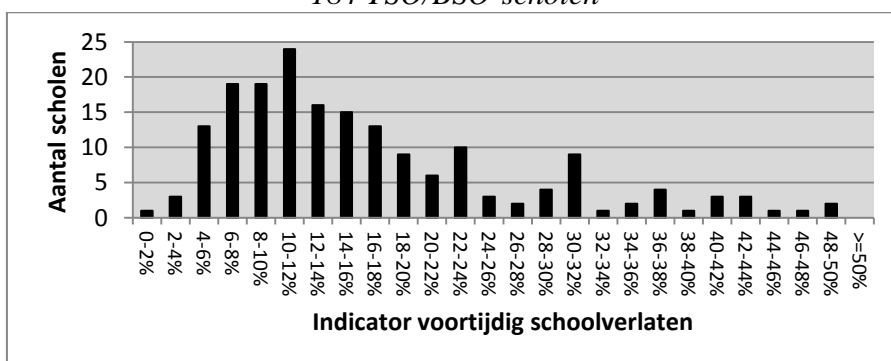
139 ASO/TSO/BSO-scholen



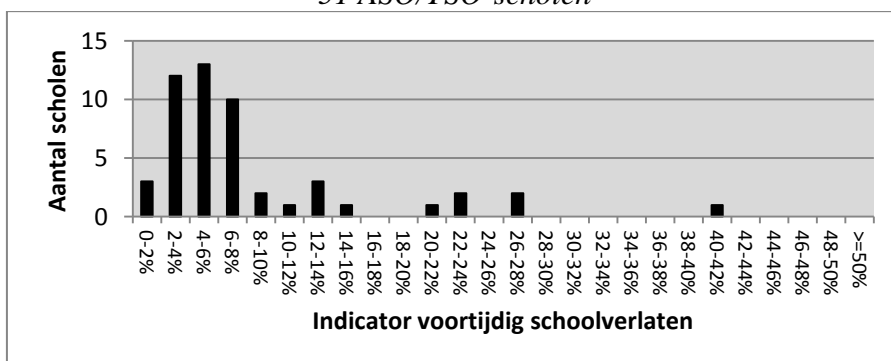
137 ASO-scholen



184 TSO/BSO-scholen



51 ASO/TSO-scholen



2.1.3. Inhoudelijke vergelijking tussen vier schooltypes: indeling in vier soorten loopbanen

In sectie 2.1.1 (p. 33) noteerden we het percentage opleidingsjaren van vroege schoolverlaters in vier groepen van zesjarige scholen: 10,6% in een groep van 139 ASO/TSO/BSO-scholen, 3,8% in 137 ASO-scholen, 14,5% in 184 TSO/BSO-scholen en 6,1% in 51 ASO/TSO-scholen. Tabel 2 analyseert deze indicatorwaarden volgens een indeling van de bij de school betrokken schoolverlaters in vier (niet-overlappende) categorieën zoals gedefinieerd in sectie 1.5 (p. 14):

De ‘kern’: ‘uitstromer’ én ‘starter’.

De ‘vroege vertrekkers’: ‘starter’ maar geen ‘uitstromer’.

De ‘late instromers’: ‘uitstromer’ maar geen ‘starter’.

De ‘passanten’: geen ‘uitstromer’ en ook geen ‘starter’.

De *verdeling* van de opleidingsjaren over de vier categorieën *verschilt vrij sterk tussen de schooltypes* (Tabel 2, kolom ‘Verdeling’). De opleidingsjaren binnen een stabiel traject (de ‘kerngroep’) vormen telkens de grootste categorie. Maar in de TSO/BSO-scholen gaat het toch over minder dan de helft (namelijk: 40%) van de opleidingsjaren. De ASO/TSO/BSO-scholen en de ASO-scholen besteden een groter deel van hun opleidingsjaren aan leerlingen die er starten maar uiteindelijk elders uitstromen uit het leerplichtonderwijs—de ‘vroege vertrekkers’—dan de TSO/BSO-scholen. De TSO/BSO-scholen geven veel meer van hun opleidingsjaren aan ‘late instromers’ (namelijk: 35%) dan de ASO/TSO/BSO-scholen (18%) en zeker dan de ASO-scholen (8%). ‘Passanten’ krijgen een groter deel van de opleidingsjaren in de TSO/BSO-scholen (10%) dan in de ASO/TSO/BSO-scholen (6%) of de ASO-scholen (2%). Voor wat de verdeling van de opleidingsjaren over de vier loopbaan categorieën betreft, zitten de ASO/TSO-scholen tussen de ASO-scholen en de ASO/TSO/BSO-scholen in.

Er zijn duidelijke verschillen in de *indicator* van voortijdig schoolverlaten tussen de vier loopbaan categorieën (Tabel 2, kolom ‘Ongekw /Totaal’). We vinden *dezelfde systematiek binnen elk van de vier schooltypes*. Opleidingsjaren binnen de ‘kerngroep’ gaan minder naar vroege schoolverlaters dan opleidingsjaren van ‘late instromers’—bijvoorbeeld in de TSO/BSO-scholen: 7% tegenover 11%. ‘Late instromers’ hebben echter een betere indicatorwaarde dan ‘vroege vertrekkers’

Hoeveel vroege schoolverlaters heeft deze school?

(TSO/BSO-scholen: 11% tegenover 29%). Opleidingsjaren van ‘passanten’ leveren het minst op als men uiteindelijk gekwalificeerd of voortijdig schoolverlaten als criterium neemt: in de TSO/BSO-scholen, bijvoorbeeld, gaat 38% van de opleidingsjaren van ‘passanten’ naar vroege schoolverlaters.

Als we de vier schooltypes vergelijken vanuit het standpunt van de kerngroep, dan blijkt dat de indicatorwaarde van de ASO-scholen (1%) gunstiger is dan het percentage in de ASO/TSO/BSO-scholen (5%) die op hun beurt wat beter scoren dan de TSO/BSO-scholen (7%). De ASO/TSO-scholen (2%) zitten tussen de eerste twee types in (maar dichterbij de ASO-scholen). Deze systematiek vinden we terug in de drie overige categorieën van loopbanen, met een uitzondering voor de ‘late instromers’ waar de TSO/BSO-scholen (met 11%) weinig verschillen van (en zelfs iets beter scoren dan) de ASO/TSO/BSO-scholen (12%).

De verdeling van de opleidingsjaren over de loopbaan categorieën en de indicatoren per categorie bepalen samen een ontbinding van de indicator in (sommeerbare) *componenten*. Voor wat deze ontbinding betreft zijn er *belangrijke verschillen tussen de vier schooltypes*. In de ASO-scholen is de component van de ‘vroege vertrekkers’ de grootste, groter dan de drie overige componenten samen—concreet: 2,2% in een geheel van 3,8%. (Merk op dat deze component uit het beeld verdwijnt als men zich bij de constructie van een schoolindicator zou beperken tot de schoolverlaters van 2010 die tegelijk ‘uitstromers’ waren van de school in kwestie.) In de TSO/BSO-scholen daarentegen, is geen van de vier componenten ondergeschikt aan de andere. De ontbinding van de indicator voor de ASO/TSO/BSO-scholen sluit dichterbij de TSO/BSO-scholen dan bij de ASO-scholen; de ASO/TSO-scholen liggen opnieuw op het spectrum tussen de ASO/TSO/BSO-scholen en de ASO-scholen.

Analyse volgens vier soorten loopbanen. Besluit. Men kan zich geen correct beeld vormen van het aandeel van een gegeven zesjarige school in de jaarlijkse stroom vroege schoolverlaters als men enkel denkt aan leerlingen die in de school blijven tot het einde van hun loopbaan in het leerplichtonderwijs. En het volstaat zeker niet om enkel te spreken over de kerngroep van leerlingen die in de school blijven van het eerste leerjaar tot het einde van hun loopbaan.

Deze vaststelling geldt voor de vier onderzochte schooltypes. Ze is bijzonder duidelijk voor de ASO-scholen, waar vooral de leerlingen die er in het eerste leerjaar starten

maar hun leerplichtonderwijs in een andere school beëindigen, doorwegen in de bijdrage van de school aan de stroom voortijdige schoolverlaters.

Tabel 2. Schoolverlaters van 2010; verdeling van de opleidingsjaren volgens het soort loopbaan van de leerling in de school in kwestie; demonstratie in vier groepen van scholen

<i>139 zesjarige ASO/TSO/BSO-scholen</i>						
Categorie	Aantal opl.	Status leerling		Ver- deling	Ongekw / Totaal	Comp.
		Kw	Ongekw			
Kerngroep	52494	50124	2370	53%	x 5%	= 2,4%
Vroege vertrekkers	22684	18547	4137	23%	x 18%	= 4,2%
Late instromers	17420	15346	2074	18%	x 12%	= 2,1%
Passanten	5685	3827	1858	6%	x 33%	= 1,9%
Totaal	98283	87844	10439	100%		10,6%
<i>137 zesjarige ASO-scholen</i>						
Categorie	Aantal opl.	Status leerling		Ver- deling	Ongekw / Totaal	Comp.
		Kw	Ongekw			
Kerngroep	63561	62789	772	69%	x 1%	= 0,8%
Vroege vertrekkers	20211	18145	2066	22%	x 10%	= 2,2%
Late instromers	6987	6687	300	8%	x 4%	= 0,3%
Passanten	1890	1549	341	2%	x 18%	= 0,4%
Totaal	92649	89170	3479	100%		3,8%
<i>184 zesjarige TSO/BSO-scholen</i>						
Categorie	Aantal opl.	Status leerling		Ver- deling	Ongekw / Totaal	Comp.
		Kw	Ongekw			
Kerngroep	44322	41343	2979	40%	x 7%	= 2,7%
Vroege vertrekkers	16449	11697	4752	15%	x 29%	= 4,3%
Late instromers	38200	34057	4143	35%	x 11%	= 3,8%
Passanten	10635	6639	3996	10%	x 38%	= 3,6%
Totaal	109606	93736	15870	100%		14,5%
<i>51 zesjarige ASO/TSO-scholen</i>						
Categorie	Aantal opl.	Status leerling		Ver- deling	Ongekw / Totaal	Comp.
		Kw	Ongekw			
Kerngroep	22716	22277	439	59%	x 2%	= 1,1%
Vroege vertrekkers	8519	7445	1074	22%	x 13%	= 2,8%
Late instromers	5339	4877	462	14%	x 9%	= 1,2%
Passanten	1683	1309	374	4%	x 22%	= 1,0%
Totaal	38257	35908	2349	100%		6,1%

‘Aantal opl.’ = aantal opleidingsjaren; ‘Kw’ = (opleidingsjaar van) gekwalificeerde schoolverlater; ‘Ongekw’ = (opleidingsjaar van) ongekwalificeerde schoolverlater; ‘Comp.’ = component (van de indicator voor de groep scholen). ‘Kerngroep’, ‘Vroege vertrekkers’, ‘Late instromers’, ‘Passanten’: zie tekst.

2.1.4. Inhoudelijke vergelijking tussen vier schooltypes: lengte van trajecten

In de vorige sectie zijn de indicatoren van voortijdig schoolverlaten in vier groepen van scholen geanalyseerd volgens een indeling in vier loopbaantypes. Nu ontbinden we de indicatoren volgens een alternatieve indeling, namelijk: volgens de lengte van de loopbaansegmenten van de schoolverlaters in de scholen in kwestie. Die indeling is eerder geïntroduceerd in sectie 1.6 (p. 19).

Verdelingen. De *verdelingen* van de loopbaansegmenten volgens hun lengte zijn, per schooltype, uitgetekend in Figuur 21 (waarbij men voorlopig abstractie moet maken van de splitsing van de staafjes in zwart en wit) en in cijfers weergegeven in Tabel 3. Twee aspecten van deze verdelingen vallen op.

Ten eerste is er de overeenkomst tussen de vier schooltypes inzake de verdeling van de loopbaansegmenten met minder dan zes opleidingsjaren. Concreet: tweejarige trajecten komen het meest voor, daarna éénjarige, dan vierjarige, dan driejarige en ten slotte vijfjarige.

Ten tweede: *de schooltypes verschillen vooral in de balans tussen het aantal zesjarige segmenten en de overige segmenten.* De ASO-scholen hebben duidelijk het grootste percentage zesjarige trajecten; daarna volgen de ASO/TSO-scholen; daarna de ASO/TSO/BSO-scholen. In de TSO/BSO-scholen is het percentage zesjarige trajecten niet hoger dan het percentage tweejarige trajecten.

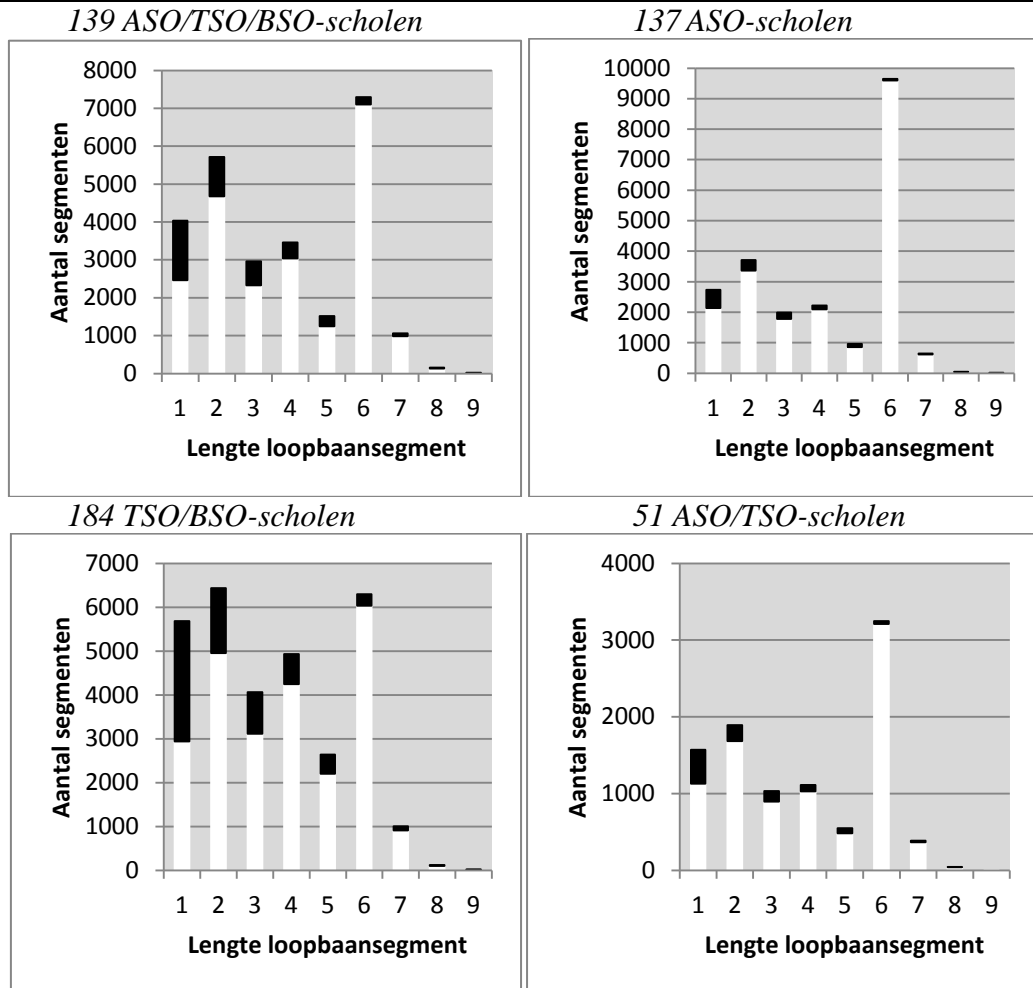
Indicatoren. Er is een duidelijk verband tussen de *indicator* van voortijdig schoolverlaten—het percentage opleidingsjaren van vroege schoolverlaters in loopbaansegmenten van een gegeven lengte—en de lengte van de loopbaansegmenten. Een blik op Figuur 21 en op de indicatorreeksen in Tabel 3 maakt dat al duidelijk. Het verband wordt nog explicieter getoond in Figuur 22.

Het verband tussen het aantal opleidingsjaren van een gegeven schoolverlater in een gegeven school (de lengte van het loopbaansegment) en de kans dat het om een vroege schoolverlater gaat is opvallend gelijklopend in de vier schooltypes. Het belangrijkste globale kenmerk van het patroon is: *hoe korter het traject, hoe meer kans dat het bij een voortijdige schoolverlater behoort.*

Onder de schoolverlaters met een traject van zes jaar in eenzelfde school is het percentage vroege schoolverlaters beperkt. Dat geldt voor de vier onderzochte

schooltypes: slechts 1% voortijdige schoolverlaters in de ASO- en de ASO/TSO-scholen en respectievelijk 3 en 4% in de ASO/TSO/BSO- en de TSO/BSO-scholen.

Figuur 21. Lengte van loopbaansegmenten per school van schoolverlaters van 2010; histogrammen voor loopbaansegmenten in vier groepen van zesjarige scholen; met onderscheid tussen gekwalificeerde (wit) en vroege schoolverlaters (zwart)



Lengte van een loopbaansegment in een school = aantal opleidingsjaren van de leerling in de school; een loopbaansegment is niet noodzakelijk continu in de tijd.

Componenten. In de ontbinding van het percentage opleidingsjaren van vroege schoolverlaters in componenten volgens de lengte van de loopbaansegmenten (Tabel 3) valt vooral op dat al de componenten, van de éénjarige tot de zesjarige trajecten, een beduidende bijdrage leveren tot het totale percentage. In de TSO/BSO-scholen, bijvoorbeeld, gaat 14,5% van de opleidingsjaren naar vroege schoolverlaters. In diezelfde scholen vormt 2,5% van de opleidingsjaren een éénjarig traject van een vroege schoolverlater in één van de scholen uit de groep; 2,7% van de opleidingsjaren maakt deel uit van een tweejarig traject van een vroege schoolverlater in één van die scholen; ...; 1,4% van de opleidingsjaren maakt deel uit van een zesjarig traject van een vroege schoolverlater.

Hoeveel vroege schoolverlaters heeft deze school?

Analyse volgens de lengte van loopbaansegmenten. Besluit. Vanuit het standpunt van een gegeven school is het aantal opleidingsjaren dat een leerling volgt in de school een relevante aanwijzing van het risico op voortijdig schoolverlaten. Hoe korter het traject dat de leerling in de school aflegt, hoe groter de kans dat het gaat om een (toekomstige) vroege schoolverlater.

Deze vaststelling geldt voor de vier onderzochte types van zesjarige scholen uit het voltijds gewoon secundair onderwijs.

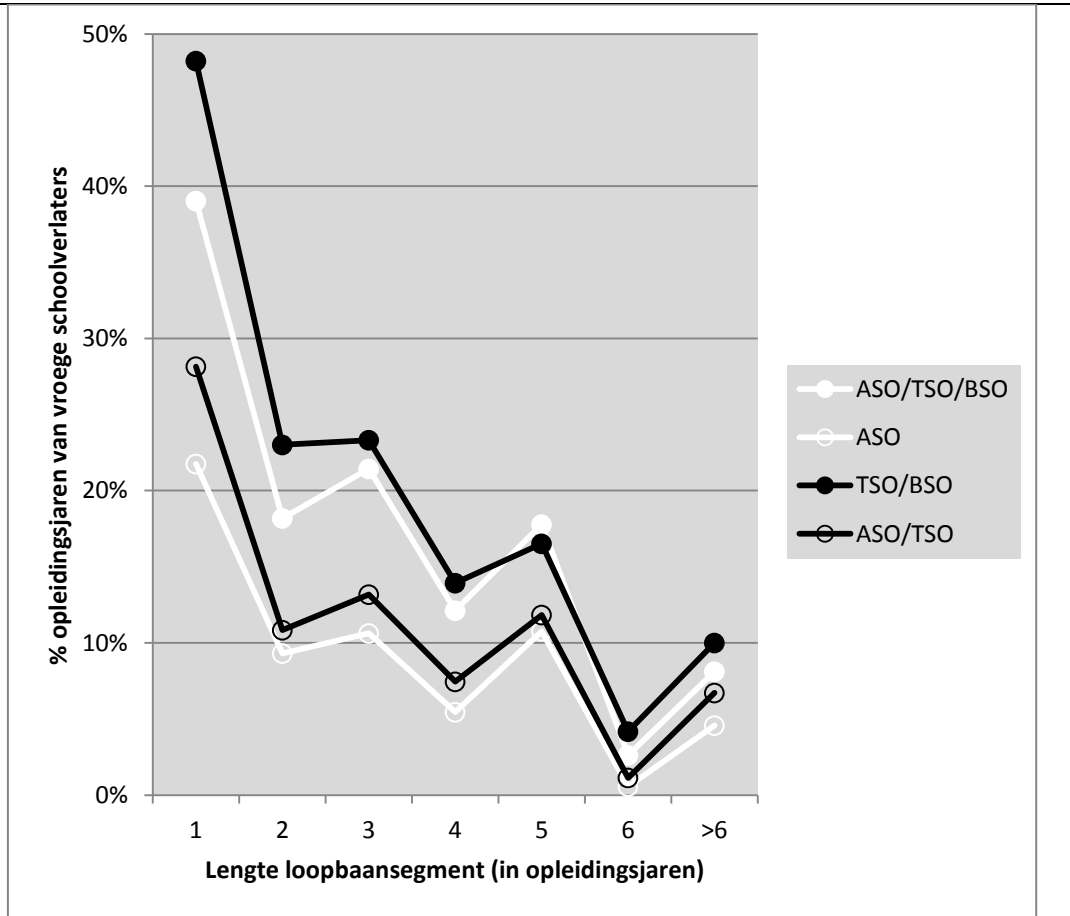
Tabel 3. Schoolverlaters van 2010; verdeling van de opleidingsjaren volgens de lengte van het loopbaansegment van de leerling in de school in kwestie; demonstratie in vier groepen van scholen

<i>139 zesjarige ASO/TSO/BSO-scholen</i>							
Lengte	Aantal segm.	Status leerling		Verdeling	Ind.	Comp.	
		Kw	Ongekw				
1	4033	2459	1574	1/3,75	x 15%	x 39%	= 1,6%
2	5719	4679	1040	2/3,75	x 22%	x 18%	= 2,1%
3	2958	2324	634	3/3,75	x 11%	x 21%	= 1,9%
4	3457	3038	419	4/3,75	x 13%	x 12%	= 1,7%
5	1519	1249	270	5/3,75	x 6%	x 18%	= 1,4%
6	7293	7102	191	6/3,75	x 28%	x 3%	= 1,2%
>6	1226	1128	98	7,14/3,75	x 5%	x 8%	= 0,7%
Gem. lengte van een segment: 3,75					100%		10,6%
<i>137 zesjarige ASO-scholen</i>							
Lengte	Aantal segm.	Status leerling		Verdeling	Ind.	Comp.	
		Kw	Ongekw				
1	2730	2136	594	1/4,22	x 12%	x 22%	= 0,6%
2	3716	3370	346	2/4,22	x 17%	x 9%	= 0,7%
3	1995	1783	212	3/4,22	x 9%	x 11%	= 0,7%
4	2219	2098	121	4/4,22	x 10%	x 5%	= 0,5%
5	966	862	104	5/4,22	x 4%	x 11%	= 0,6%
6	9654	9599	55	6/4,22	x 44%	x 1%	= 0,4%
>6	689	658	31	7,07/4,22	x 3%	x 5%	= 0,2%
Gem. lengte van een segment: 4,22					100%		3,8%
<i>184 zesjarige TSO/BSO-scholen</i>							
Lengte	Aantal segm.	Status leerling		Verdeling	Ind.	Comp.	
		Kw	Ongekw				
1	5684	2943	2741	1/3,51	x 18%	x 48%	= 2,5%
2	6436	4955	1481	2/3,51	x 21%	x 23%	= 2,7%
3	4065	3117	948	3/3,51	x 13%	x 23%	= 2,6%
4	4932	4245	687	4/3,51	x 16%	x 14%	= 2,5%
5	2640	2204	436	5/3,51	x 8%	x 17%	= 2,0%
6	6293	6030	263	6/3,51	x 20%	x 4%	= 1,4%
>6	1145	1032	113	7,14/3,51	x 4%	x 10%	= 0,7%
Gem. lengte van een segment: 3,51					100%		14,5%
<i>51 zesjarige ASO/TSO-scholen</i>							
Lengte	Aantal segm.	Status leerling		Verdeling	Ind.	Comp.	
		Kw	Ongekw				
1	1570	1128	442	1/3,89	x 16%	x 28%	= 1,2%
2	1891	1686	205	2/3,89	x 19%	x 11%	= 1,1%
3	1032	896	136	3/3,89	x 10%	x 13%	= 1,1%
4	1114	1031	83	4/3,89	x 11%	x 7%	= 0,9%
5	549	484	65	5/3,89	x 6%	x 12%	= 0,8%
6	3247	3210	37	6/3,89	x 33%	x 1%	= 0,6%
>6	439	410	29	7,12/3,89	x 4%	x 7%	= 0,5%
Gem. lengte van een segment: 3,89					100%		6,1%

‘Aantal segm.’ = aantal loopbaansegmenten; ‘Lengte’ = aantal opleidingsjaren in het segment; ‘Ind.’ = percentage opleidingsjaren voor vroege schoolverlaters.

Hoeveel vroege schoolverlaters heeft deze school?

Figuur 22. Percentage opleidingsjaren voor vroege schoolverlaters in loopbaansegmenten als functie van de lengte van het segment; verloop in vier groepen van zesjarige scholen



De vier groepen scholen zijn dezelfde als in Tabel 3.

Toepassing 2.2. Eerste graad versus bovenbouw

Bij de constructie van de schoolindicator van voortijdig schoolverlaten gebaseerd op opleidingsjaren (Deel 1) is gedemonstreerd dat de indicator gemakkelijk kan *geaggregeerd* worden voor groepen van scholen. Uit vorige toepassingen blijkt dat men de indicator ook kan *ontleden* volgens kenmerken van de associatie tussen de schoolverlater en de school. Dat is getoond voor een indeling volgens het loopbaantype (sectie 2.1.2, p. 41) en volgens de lengte van het traject in de school (sectie 2.1.3, p. 43).

In dit onderdeel tonen we dat deze indicator bovendien gebruikt kan worden om de bijdrage van *onderdelen van scholen* aan de schoolverlatersstroom te beschrijven. De concrete toepassing gaat over afzonderlijke indicatoren voor de eerste graad en de ‘bovenbouw’ (het geheel van de tweede en de derde graad). We beperken deze korte illustratie tot geaggregeerde indicatorwaarden voor een aantal groepen van scholen.

2.2.1. Indicatoren van voortijdig schoolverlaten voor eerste graad en bovenbouw

De eerste vier lijnen van Tabel 4 gaan over dezelfde vier groepen van zesjarige scholen die aan bod zijn gekomen in de vorige toepassing (sectie 2.1). Naast de eerder gerapporteerde indicatorwaarden voor de vier schooltypes, toont de tabel ook aparte cijfers voor de eerste graad en de bovenbouw van deze scholen. Deze resultaten bieden vervolgens een referentiepunt voor de indicatoren van voortijdig schoolverlaten in een groep van 30 bovenbouwscholen en een (kleine) groep van 18 middenscholen (zie Technische Bijlage 2, p. 71).

Tabel 4. Schoolverlaters van 2010; percentage opleidingsjaren van vroege schoolverlaters; opleidingsjaren in de eerste graad versus opleidingsjaren in de bovenbouw; geaggregeerde gegevens voor zes groepen van scholen

	Eerste graad	Boven- bouw	Samen
139 zesjarige ASO/TSO/BSO-scholen	13,3%	9,1%	10,6%
137 zesjarige ASO-scholen	5,6%	2,6%	3,8%
184 zesjarige TSO/BSO-scholen	19,4%	12,5%	14,5%
51 zesjarige ASO/TSO-scholen	8,1%	5,0%	6,1%
30 bovenbouwscholen TSO/BSO		14,2%	14,2%
18 middenscholen	9,0%		9,0%

Uit een vergelijking van de indicator voor de bovenbouw met de indicator voor de eerste graad in de vier groepen van zesjarige scholen blijkt dat deze vier schooltypes

Hoeveel vroege schoolverlaters heeft deze school?

selectief zijn in de volgende zin: hun bovenbouw werkt met een ander, meer succesvol publiek dan hun eerste graad. De ASO-scholen zijn het meest selectief.

Het percentage opleidingsjaren van vroege schoolverlaters in de groep middenscholen sluit het dichtste aan bij de indicator voor de eerste graad in de ASO/TSO-scholen. Omdat het om een nogal beperkte groep van middenscholen gaat, kan men dit het best zien als een voorzichtige eerste schatting. Het punt dat we hier op de eerste plaats willen maken is dat dit soort vergelijkingen mogelijk wordt met de nieuwe indicator.

De dertig bovenbouwscholen vermeld in de tabel zijn TSO/BSO-scholen. Het is dan ook plausibel dat de indicator (14,2%) het dichtst aansluit bij het percentage voor (de bovenbouw van) de zesjarige TSO/BSO-scholen (12,5%). In de volgende subsectie diepen we de vergelijking tussen deze twee schooltypes een beetje verder uit.

2.2.2. Indicatoren van voortijdig schoolverlaten voor de bovenbouw; indeling in vier soorten loopbanen; zesjarige TSO/BSO-scholen en bovenbouwscholen

Om de groep van 30 bovenbouwscholen (met TSO/BSO-aanbod) nauwkeuriger te vergelijken met de bovenbouw van de 184 TSO/BSO-scholen, grijpen we terug naar een definitie van ‘starters’ en ‘uitstromers’ en de daaruit volgende vierdelige partitie: de ‘kerngroep’, de ‘vroege vertrekkers’, de ‘late instromers’ en de ‘passanten’ (secties 1.4, 1.5 en 2.1.3). De ‘startpositie’ verwijst nu echter niet naar een eerste leerjaar maar naar een derde leerjaar (de start in de bovenbouw).

Uit de analyse in Tabel 5 blijkt dat het geheel van de 30 bovenbouwscholen vrij goed gelijk op het geheel gevormd door de bovenbouw van de 184 TSO/BSO-scholen. Dat geldt zowel voor de verdeling over de loopbaantypes als voor de indicatoren per loopbaantype. Het meest opvallende verschil is dat de bovenbouwscholen meer late instromers hebben (28% in de plaats van 18%), ten koste van de omvang van de kerngroep. De TSO/BSO-scholen hebben dus meer stabiele loopbanen in hun bovenbouw dan de bovenbouwscholen met TSO/BSO-aanbod.

Tabel 5. Schoolverlaters van 2010; opleidingsjaren in de bovenbouw; verdeling volgens het soort loopbaan van de leerling in de bovenbouw van de school in kwestie; twee groepen van TSO/BSO-scholen: zesjarige scholen en bovenbouwscholen

<i>184 zesjarige TSO/BSO-scholen</i>						
Categorie	Aantal opl.	Status leerling		Verdeling	Ongekw / Totaal	Comp.
		Kw	Ongekw			
Kerngroep	51340	47518	3822	65%	x 7%	= 4,9%
Vroege vertrekkers	10586	7331	3255	13%	x 31%	= 4,1%
Late instromers	14525	12636	1889	18%	x 13%	= 2,4%
Passanten	2173	1292	881	3%	x 41%	= 1,1%
Totaal	78624	68777	9847	100%		12,5%
<i>30 bovenbouwscholen met TSO/BSO aanbod</i>						
Categorie	Aantal opl.	Status leerling		Verdeling	Ongekw / Totaal	Comp.
		Kw	Ongekw			
Kerngroep	4826	4393	433	55%	x 9%	= 5,0%
Vroege vertrekkers	1125	742	383	13%	x 34%	= 4,4%
Late instromers	2429	2134	295	28%	x 12%	= 3,4%
Passanten	340	212	128	4%	x 38%	= 1,5%
Totaal	8720	7481	1239	100%		14,2%

‘Aantal opl.’ = aantal opleidingsjaren; ‘Kw’ = (opleidingsjaren van) gekwalificeerde schoolverlater; ‘Ongekw’ = (opleidingsjaren van) ongekwalificeerde schoolverlater; ‘Comp.’ = component (van de indicator voor de groep scholen). ‘Kerngroep’, ‘Vroege vertrekkers’, ‘Later instromers’, ‘Passanten’: zie tekst.

2.2.3. Indicatoren van voortijdig schoolverlaten voor de eerste graad

Door middel van de voor deze studie beschikbare data hebben we drie groepen van scholen uit het voltijds secundair onderwijs met een eerste graad (zie Technische Bijlage 2) geïdentificeerd: een ruime groep van 611 zesjarige scholen, waar de vier groepen uit sectie 2.1 deel van uitmaken; en twee kleine groepen, één met 18 middenscholen (eerstegraadsscholen) en één met 14 vierjarige scholen (die een eerste en een tweede graad aanbieden). In het eerste luik van Tabel 6 worden deze drie groepen scholen met elkaar vergeleken via de nieuwe indicator van voortijdig schoolverlaten, toegepast op de (opleidingsjaren van de) eerste graad.

In het tweede luik van de tabel zijn de 611 zesjarige scholen verdeeld in vijf subgroepen volgens twee criteria: (1) hun studieaanbod in de eerste graad (in termen van A-stroom en B-stroom); (2) het aanbod in de bovenbouw (namelijk: of er ook ASO is of niet). Er zit een duidelijke (stijgende) lijn in de waarden van de indicator van voortijdig schoolverlaten, toegepast op de eerste graad van deze scholen. In de 201 scholen met ASO en enkel een A-stroom gaat 6,3% van de opleidingsjaren van de eerste graad naar uiteindelijke vroege schoolverlaters. In de 205 scholen met een A-

Hoeveel vroege schoolverlaters heeft deze school?

én B-stroom en zonder ASO in de bovenbouw gaat 19,7% van de opleidingsjaren van de eerste graad naar vroege schoolverlaters.

Tabel 6. Schoolverlaters van 2010; opleidingsjaren in de eerste graad; percentage opleidingsjaren van vroege schoolverlaters; geaggregeerde gegevens voor verschillende groepen van scholen

<i>Zesjarige scholen, vierjarige scholen (eerste en tweede graad) en middenscholen</i>	
611 zesjarige scholen	12,2%
14 vierjarige scholen	12,7%
18 middenscholen	9,0%
<i>Groepen van zesjarige scholen met verschillend aanbod</i>	
201 scholen; 1ste graad enkel A-stroom; bovenbouw met ASO ^(a)	6,3%
182 scholen; 1ste graad A- en B-stroom; bovenbouw met ASO ^(a)	13,2%
16 scholen; 1ste graad enkel A-stroom; geen ASO in bovenbouw	14,5%
205 scholen; 1ste graad A- en B-stroom; geen ASO in bovenbouw	19,7%
7 scholen; 1ste graad enkel B-stroom; enkel BSO in bovenbouw	39,0%

(a) ... eventueel in combinatie met andere onderwijsvormen.

Toepassing 2.3. Een ruimere blik op het onderwijs

2.3.1. Alle onderdelen van het secundair onderwijs

In Deel 1 van dit rapport en in de vorige toepassingen (secties 2.1 en 2.2) is enkel gesproken over scholen van het voltijds gewoon secundair onderwijs. In deze sectie laten we deze beperking los en bekijken we de volledige ‘breedte’ van het secundair onderwijs. Er is hier geen plaats voor een uitgebreide inhoudelijke analyse van de schoolindicatoren in al de onderdelen van het secundair onderwijs. Het punt dat we hier willen maken is *dat de nieuwe schoolindicator van voortijdig schoolverlaten gebaseerd op de opleidingsjaren even vlot toepasbaar is op de scholen in het buitengewoon onderwijs, de scholen die deeltijds beroepsonderwijs aanbieden en de opleidingscentra van Syntra (voor de leercontracten) als op de scholen van het voltijds gewoon secundair onderwijs.*

Tabel 7 toont onder meer dat 12,4% van de opleidingsjaren die schoolverlaters van 2010 hebben gevolgd in het secundair leerplichtonderwijs zonder de leertijd—in essentie: het secundair onderwijs tot en met het zesde leerjaar—bested zijn aan vroege schoolverlaters. De reden dat de opleidingsjaren in de leertijd hier buiten beschouwing gelaten zijn is niet inhoudelijk maar technisch: we beschikten niet over de nodige loopbaaninformatie over de leercontracten van Syntra.

De bespreking in deze sectie wordt verder beperkt tot een korte verkenning van de bijdrage van het beroepsonderwijs aan de schoolverlatersstroom. Volgens Tabel 7 is meer dan de helft (56,7%) van de opleidingsjaren van schoolverlaters van 2010 in het *deeltijds beroepsonderwijs* (DBSO) gebruikt door vroege schoolverlaters. Voor wat het *buitengewoon beroepsonderwijs* betreft—dat is ‘opleidingsvorm 3’ (OV3) van het buitengewoon secundair onderwijs—bedraagt het percentage opleidingsjaren van vroege schoolverlaters 40,9%.

Hoeveel vroege schoolverlaters heeft deze school?

Tabel 7. Schoolverlaters van 2010; bekeken via de opleidingsjaren in het secundair onderwijs en via de uitstroompositie uit het secundair onderwijs

	Volt. gew.	DBSO	OV3	OV1, OV2	OV4	Vo. Sec.	Syntra	Geheel
<i>Volgens de opleidingsjaren</i>								
Aantal gekw.	385585	3099	6739	74	308			395805
Aant. ongekwd.	43177	4050	4673	3911	219			56030
Totaal aantal	428762	7149	11412	3985	527			451835
% ongekwd.	10,1%	56,7%	40,9%	98,1%	41,6%			12,4%
Verdeling	94,9%	1,6%	2,5%	0,9%	0,1%			100,0%
Componenten	9,6%	0,9%	1,0%	0,9%	0,0%			12,4%
<i>Volgens de uitstroompositie</i>								
Aantal gekw.	60470	1647	1279	0	41	77	750	64264
Aant. ongekwd.	6018	2065	650	650	13	82	840	10318
Totaal aantal	66488	3712	1929	650	54	159 ⁵	1590	74582
% ongekwd.	9,1%	55,6%	33,7%	100,0%	24%	52%	52,8%	13,8%
Verdeling	89,1%	5,0%	2,6%	0,9%	0,1%	0,2%	2,1%	100,0%
Componenten	8,1%	2,8%	0,9%	0,9%	0,0%	0,1%	1,1%	13,8%

Volt. gew. = voltijds gewoon secundair onderwijs tot en met het zesde leerjaar; DBSO = deeltijds beroepsonderwijs; OV3 = opleidingsvorm 3 van het buitengewoon secundair onderwijs = buitengewoon beroepsonderwijs; OV1, OV2 = opleidingsvormen 1 en 2 van het buitengewoon secundair onderwijs (die niet leiden tot een kwalificatie); OV4 = opleidingsvorm 4 van het buitengewoon secundair onderwijs; Vo. Sec. = 'voortgezet secundair onderwijs' = voltijds gewoon secundair onderwijs na het zesde leerjaar; Syntra = leercontractensysteem.

Om de vergelijking te kunnen maken met het gewoon beroepsonderwijs, zijn de opleidingsjaren in het voltijds gewoon secundair onderwijs (met indicatorwaarde 10,1% in Tabel 7) verder ingedeeld volgens de onderwijsvormen en stromen in Tabel 8.

Van de opleidingsjaren in het *voltijds gewoon beroepsonderwijs* (bovenbouw, BSO) ging 20,5% naar vroege schoolverlaters van 2010. In de *B-stroom*—'eerste leerjaar B' en 'beroepsvoorbereidend leerjaar'—van de eerste graad van het gewoon secundair onderwijs werd een derde (33,2%) van de opleidingsjaren gegeven aan uiteindelijke vroege schoolverlaters.

⁵ De omvang van deze kleine groep leerlingen—159 leerlingen, 0,2% van het geheel—die pas 'schoolverlater' worden in het voortgezet secundair onderwijs, is hier waarschijnlijk overschat. Voor 21 leerlingen is er in deze data geen informatie beschikbaar over hun positie vlak voor de intrede in het voortgezet secundair onderwijs. Deze leerlingen hebben misschien buiten het Vlaams onderwijs gestudeerd en daar een kwalificatie behaald die hen toegang geeft tot het voortgezet secundair onderwijs. Er is ook één leerling die rechtstreeks van de OKAN (onthaalklas voor anderstaligen) naar het voortgezet secundair onderwijs is gegaan. De overige 137 leerlingen zijn volgens de beschikbare data zonder kwalificatie overgegaan van het secundair leerplichtonderwijs naar het voortgezet secundair onderwijs. Een belangrijke kanttekening is dat 78 van deze 137 leerlingen uit het modulair voltijds gewoon beroepsonderwijs komen. Dit suggereert dat deze data misschien geen correct zicht bieden op de afbakening van het 'leerplichtonderwijs' binnen het modulair beroepsonderwijs. Voor de 59 resterende leerlingen kunnen we op dit moment enkel veronderstellen dat ze uitzonderingen zijn op de regel die zegt dat men een gekwalificeerde schoolverlater moet zijn om toegang te hebben tot het voortgezet secundair onderwijs.

Tabel 8. Schoolverlaters van 2010; bekeken via de opleidingsjaren in het voltijds gewoon secundair onderwijs en via de uitstroompositie uit het voltijds gewoon secundair onderwijs

	1 ^{ste} gr. A-str.	1 ^{ste} gr. B-str.	ASO	TSO	KSO	BSO	Volt. gew.
<i>Volgens de opleidingsjaren</i>							
Aantal gekw.	112132	14661	116112	85984	4908	51788	385585
Aant. ongekw.	10634	7303	3534	7520	808	13378	43177
Totaal aantal	122766	21964	119646	93504	5716	65166	428762
% ongekw.	8,7%	33,2%	3,0%	8,0%	14,1%	20,5%	10,1%
Verdeling	27,2%	4,9%	26,5%	20,7%	1,3%	14,4%	94,9%
Componenten	2,4%	1,6%	0,8%	1,7%	0,2%	3,0%	9,6%
<i>Volgens de uitstroompositie</i>							
Aantal gekw.	0	0	25601	20286	1288	13295	60470
Aant. ongekw.	5	11	743	1650	224	3385	6018
Totaal aantal	5	11	26344	21936	1512	16680	66488
% ongekw.	100%	100%	2,8%	7,5%	14,8%	20,3%	9,1%
Verdeling	0,0%	0,0%	35,3%	29,4%	2,0%	22,4%	89,1%
Componenten	0,0%	0,0%	1,0%	2,2%	0,3%	4,5%	8,1%

1^{ste} gr. A-str. = A-stroom van de eerste graad; 1^{ste} gr. B-str. = B-stroom van de eerste graad; ASO = algemeen secundair onderwijs; TSO = technisch secundair onderwijs; KSO = secundair kunstonderwijs; BSO = voltijds gewoon secundair beroepsonderwijs; ASO, TSO, KSO, BSO hebben hier betrekking op de vier leerjaren van de bovenbouw.

Ten slotte vergelijkt Tabel 9 de opleidingsjaren van het *modulair* voltijds gewoon beroepsonderwijs met het *lineair* systeem. Met 22,9% opleidingsjaren van vroege schoolverlaters heeft het modulair onderwijs een wat minder gunstige score dan het lineair onderwijs (met 20,4%).

Tabel 9. Schoolverlaters van 2010; bekeken via de opleidingsjaren in het voltijds gewoon beroepsonderwijs en via de uitstroompositie uit het voltijds gewoon beroepsonderwijs

	BSO lin.	BSO mod.	BSO
<i>Volgens de opleidingsjaren</i>			
Aantal gekw.	50003	1785	51788
Aant. ongekw.	12849	529	13378
Totaal aantal	62852	2314	65166
% ongekw.	20,4%	22,9%	20,5%
Verdeling	13,9%	0,5%	14,4%
Componenten	2,8%	0,1%	3,0%
<i>Volgens de uitstroompositie</i>			
Aantal gekw.	12974	321	13295
Aant. ongekw.	3300	85	3385
Totaal aantal	16274	406	16680
% ongekw.	20,3%	20,9%	20,3%
Verdeling	21,8%	0,5%	22,4%
Componenten	4,4%	0,1%	4,5%

BSO lin. = voltijds gewoon beroepsonderwijs, leerjaren 3, 4, 5, 6 van de bovenbouw, lineair systeem; BSO mod. = voltijds gewoon beroepsonderwijs, modulair systeem (op het niveau van de leerjaren 3, 4, 5, 6 van de bovenbouw).

2.3.2. *Het basisonderwijs*

In de vorige subsectie is aangegeven dat de schoolindicator van voortijdig schoolverlaten volgens de opleidingsjaren toepasbaar is op scholen uit alle delen van het secundair onderwijs. Nu is het de bedoeling te tonen dat het ook mogelijk is de vroegere loopbaan op die manier te behandelen. *Men kan even goed de opleidingsjaren en scholen in het basisonderwijs bekijken in het licht van de status van de leerling (gekwalificeerd of ongekwalificeerd) op het moment dat hij/zij het leerplichtonderwijs verlaat.*

De beschikbaarheid van longitudinale gegevens die voldoende ver teruggaan in de tijd, vormt op dit moment nog een beperking. Voor de uitwerking van dit rapport waren enkel gegevens over de schoolverlaters van 2010 voorhanden. Voor dat jaar kunnen we daardoor slechts de laatste positie in het basisonderwijs voldoende volledig in kaart brengen. Wie de gelegenheid krijgt de schoolverlatersstroom van 2011 te onderzoeken, zal de basisscholen kunnen doorlichten via de twee laatste opleidingsjaren in het basisonderwijs. Bij de analyse van de schoolverlaters van 2012 kan men de drie laatste opleidingsjaren in het basisonderwijs in beeld brengen, enzovoort.

Tabel 10 bevat een gedetailleerd overzicht van de volledigheid van de gegevens over de uitstroompositie uit het basisonderwijs voor de schoolverlaters van 2010. Samengevat komt het erop neer dat die positie bekend is voor 95,3% (71113) van de 74582 schoolverlaters. De resterende 4,7% kan verder ingedeeld worden als volgt: 3,7% zijn schoolverlaters waarvan de structuur van de loopbaan aanwijst dat ze eerder laat (en daardoor pas in het secundair onderwijs) in het Vlaams onderwijs zijn gestart (categorie ‘late instromers’ in de tabel); 0,8% zijn 21- en 22-jarige schoolverlaters, waarvoor de data niet terugreiken tot in het basisonderwijs (categorie ‘Overige 21–22’); slechts 0,1% zijn schoolverlaters waarvoor er geen voor de hand liggende verklaring is voor het ontbreken van informatie over het basisonderwijs (categorie ‘Overige 17–20’).

Tabel 10. Voor hoeveel schoolverlaters van 2010 is de uitstroompositie uit het basisonderwijs bekend?

	Uitstr. basisond. bekend	Uitstr. basisond. niet bekend			Geheel
		Late instr.	Overige 17–20	Overige 21–22	
<i>Jongens</i>					
Aantal gekw.	30537	929	13	307	31786
Aantal ongekwd.	5501	611	56	137	6305
Totaal aantal	36038	1540	69	444	38091
% ongekwd.	15,3%	39,7%	81%	30,9%	16,6%
Verdeling	x 94,6%	x 4,0%	x 0,2%	x 1,2%	100,0%
Componenten	= 14,4%	= 1,6%	= 0,1%	= 0,4%	16,6%
<i>Meisjes</i>					
Aantal gekw.	31677	687	14	100	32478
Aantal ongekwd.	3398	515	28	72	4013
Totaal aantal	35075	1202	42	172	36491
% ongekwd.	9,7%	42,8%	67%	41,9%	11,0%
Verdeling	x 96,1%	x 3,3%	x 0,1%	x 0,5%	100,0%
Componenten	= 9,3%	= 1,4%	= 0,1%	= 0,2%	11,0%
<i>Samen</i>					
Aantal gekw.	62214	1616	27	407	64264
Aantal ongekwd.	8899	1126	84	209	10318
Totaal aantal	71113	2742	111	616	74582
% ongekwd.	12,5%	41,1%	76%	33,9%	13,8%
Verdeling	x 95,3%	x 3,7%	x 0,1%	x 0,8%	100,0%
Componenten	= 11,9%	= 1,5%	= 0,1%	= 0,3%	13,8%

Categorieën 'Late instr.' ('late instromers'), 'Overige 17–20' en 'Overige 21–22': zie tekst.

Van de 71113 schoolverlaters van 2010 waarvan de uitstroompositie in het basisonderwijs gedocumenteerd is, vindt men in Tabel 11 de gecombineerde verdeling volgens uitstroompositie (basisonderwijs), status als schoolverlater (gekwalificeerd / ongekwalificeerd) en sekse. In het bijzonder toont de tabel de percentages (eind)opleidingsjaren in het basisonderwijs die besteed werden aan uiteindelijke voortijdige schoolverlaters. Door de beperking tot het laatste opleidingsjaar valt dit samen met het percentage vroege schoolverlaters; er is, met andere woorden, geen weging in deze toepassing van de indicator.

Hoeveel vroege schoolverlaters heeft deze school?

Tabel 11. Schoolverlaters van 2010 met bekende uitstroompositie basisonderwijs; percentage vroege schoolverlaters volgens uitstroompositie basisonderwijs

	Gewoon lager (leerjaar)				Buitengew. lager (type)				Geheel
	6de	5de	4de	<4de	T8	T1	T3	T2,4,7,6	
<i>Jongens</i>									
Aantal gekw.	28135	665	69	9	880	622	100	57	30537
Aantal ongekwd.	3745	407	77	11	372	529	153	208	5501
Totaal aantal	31880	1072	146	20	1252	1151	253	265	36038
% ongekwd.	11,7%	38%	53%	55%	30%	46%	60%	78%	15,3%
Verdeling	88,5%	3,0%	0,4%	0,1%	3,5%	3,2%	0,7%	0,7%	100,0%
Componenten	10,4%	1,1%	0,2%	0,0%	1,0%	1,5%	0,4%	0,6%	15,3%
<i>Meisjes</i>									
Aantal gekw.	29877	605	68	14	554	511	16	32	31677
Aantal ongekwd.	2322	287	51	9	218	339	22	150	3398
Totaal aantal	32199	892	119	23	772	850	38	182	35075
% ongekwd.	7,2%	32%	43%	39%	28%	40%	58%	82%	9,7%
Verdeling	91,8%	2,5%	0,3%	0,1%	2,2%	2,4%	0,1%	0,5%	100,0%
Componenten	6,6%	0,8%	0,1%	0,0%	0,6%	1,0%	0,1%	0,4%	9,7%
<i>Samen</i>									
Aantal gekw.	58012	1270	137	23	1434	1133	116	89	62214
Aantal ongekwd.	6067	694	128	20	590	868	175	358	8899
Totaal aantal	64079	1964	265	43	2024	2001	291	447	71113
% ongekwd.	9,5%	35%	48%	47%	29%	43%	60%	80%	12,5%
Verdeling	90,1%	2,8%	0,4%	0,1%	2,8%	2,8%	0,4%	0,6%	100,0%
Componenten	8,5%	1,0%	0,2%	0,0%	0,8%	1,2%	0,2%	0,5%	12,5%

T8 = voor 'kinderen met ernstige leerstoornissen'; T1 = voor 'kinderen met een lichte mentale handicap'; T3 = voor 'kinderen met ernstige emotionele en/of gedragsproblemen'; overige types: zie, bijvoorbeeld: Van Landeghem, G., & Van Damme, J. (2009). *Geboortecohorten in het buitengewoon lager onderwijs. Evolutie van 1989–1990 tot 2006–2007*. Leuven: Steunpunt Studie- en Schoolloopbanen, rapport nr. SSL/OD1/2008.15.

Verdeling. In Tabel 11 kan men zien dat 90,1% van de schoolverlaters van 2010 het basisonderwijs heeft afgerond in het zesde leerjaar. Bij de meisjes is die fractie wat hoger (91,8%), bij de jongens wat lager (88,5%). De overblijvende fractie van tien procent bestaat grotendeels uit drie groepen van ongeveer dezelfde grootte (2,8%): leerlingen die het zesde leerjaar hebben overgeslagen en het basisonderwijs hebben verlaten vanuit het vijfde leerjaar; leerlingen uit buitengewoon onderwijs van 'type 8'; leerlingen uit buitengewoon onderwijs van 'type 1'. Ten slotte is er een kleine fractie van minder dan 2% die bestaat uit leerlingen die het basisonderwijs hebben verlaten vanuit het vierde leerjaar of nog eerder en uit leerlingen van de ander types van buitengewoon secundair onderwijs.

Indicatoren. We herinneren eraan dat in Tabel 11—noodgedwongen, door de beperking in de tijd van de data—slechts één opleidingsjaar van het basisonderwijs in aanmerking is genomen per schoolverlater. Daardoor heeft het percentage

opleidingsjaren gebruikt door vroege schoolverlaters ook de betekenis van een percentage vroege schoolverlaters. *Het dominante resultaat in de tabel is het sterke contrast in het risico op voortijdig schoolverlaten tussen de leerlingen die het basisonderwijs hebben verlaten op het einde van een zesde leerjaar in het gewoon onderwijs en de leerlingen die zijn uitgestroomd uit een lager leerjaar van het gewoon lager onderwijs of uit het buitengewoon lager onderwijs.* Het percentage vroege schoolverlaters in de meerderheidsgroep die in het secundair onderwijs is binnengekomen vanuit het zesde leerjaar bedraagt 9,5%. Daar staat tegenover: 35% vroege schoolverlaters bij degenen die ingestroomd zijn in het secundair onderwijs vanuit het vijfde leerjaar; en respectievelijk 29% en 43% vroege schoolverlaters onder de leerlingen afkomstig uit het buitengewoon lager onderwijs van type 8 en type 1.

Componenten. We hebben vastgesteld: (1) dat leerlingen waarvan de loopbaan niet via het zesde leerjaar van het gewoon lager onderwijs verloopt, een opvallend hoog risico hebben het leerplichtonderwijs voortijdig te verlaten; (2) dat deze groep van leerlingen uiteraard een minderheid vormt, maar zeker geen verwaarloosbare minderheid. Het netto-resultaat is dat *deze groep van ongeveer tien procent van de schoolverlaters bijna een derde van de vroege schoolverlaters vertegenwoordigt.* Nauwkeuriger: 12,5% van de 71113 schoolverlaters van 2010 waarvoor een positie in het basisonderwijs bekend is, waren vroege schoolverlaters. Dit percentage is de som van 8,5% vroege schoolverlaters die ooit in een zesde leerjaar van het gewoon lager onderwijs zaten en 4,0% vroege schoolverlaters die een andere overgang maakten tussen het lager en het secundair onderwijs.

Bijlagen

Technische Bijlage 1. Gebruikte data

TB1.1. Gegevens en gegevensbronnen

(A) *Een verzameling schoolverlaters en hun status.* Als vertrekpunt voor dit onderzoek dient de verzameling voortijdige en gekwalificeerde schoolverlaters van 2010 gedefinieerd en geïdentificeerd in rapport SSL/2013.05/1.2.0⁶. De verzameling bevat 74598 schoolverlaters, waaronder 10334 (13,9%) vroege schoolverlaters. In voorbereidend werk voor de ontwikkeling van de schoolindicator is een correctie aangebracht voor 16 dubbeltellingen in deze verzameling (als gevolg van positieveranderingen in 2009–2010). Daardoor bestaat de startverzameling voor dit onderzoek uit 74582 schoolverlaters, waaronder 10318 (13,8%) vroege schoolverlaters.

(B) *Een verzameling scholen.* In sectie 2.3 (p. 55) zijn geaggregeerde waarden van de schoolindicator gerapporteerd voor het geheel van de scholen van het secundair onderwijs en voor het geheel van de scholen van het lager onderwijs. Voor die toepassingen is het niet nodig afzonderlijke scholen expliciet te definiëren.

Het werk gerapporteerd in Deel 1 en in de secties 2.1 en 2.2 daarentegen verwijst naar verschillende groepen van scholen die voltijds gewoon secundair onderwijs aanbieden. Naast geaggregeerde resultaten per groep worden daar ook ‘scatter plots’ en histogrammen van indicatorwaarden van individuele scholen getoond. Voor een beschrijving van de manier waarop de afzonderlijke ‘reële’ scholen uit deze groepen gedefinieerd zijn, verwijzen we naar de Technische Bijlage 2 (p. 71).

(C) *Combinaties van schoolverlater en schooljaar.* De schoolverlaters van 2010 behoren tot de zes geboortecohorten van 1988 (22-jarigen in 2010) tot 1993 (17-jarigen in 2010). Het Ministerie van Onderwijs en Vorming heeft gegevens bezorgd over de loopbanen van de leden van deze zes cohorten in negen schooljaren, van 2001–2002 tot 2009–2010. Voor elk schooljaar en voor elke schoolverlater van 2010 die op 1 februari van dat schooljaar ingeschreven was in het Vlaams onderwijs, bevat

⁶ Van Landeghem, G., De Fraine, B., Gielen, S., & Van Damme, J. (2013). *Vroege schoolverlaters in Vlaanderen in 2010. Indeling volgens locatie, opleidingsniveau van de moeder en moedertaal.* Leuven: Steunpunt Studie- en Schoolloopbanen, rapport nr. SSL/2013.05/1.2.0. Zie <http://www.steunpuntSSL.be>.

Hoeveel vroege schoolverlaters heeft deze school?

de dataset informatie over de positie van de leerling in het onderwijssysteem en een identicator van de schoolvestigingsplaats.

Voor wat de *onderwijspositie* van de leerling betreft is er op de eerste plaats een onderscheid gemaakt tussen

- gewoon lager onderwijs
- buitengewoon lager onderwijs;
- voltijds gewoon secundair onderwijs;
- deeltijds beroepsonderwijs;
- buitengewoon secundair onderwijs.

Binnen het gewoon onderwijs is er verder de indeling per leerjaar (zes leerjaren). Het buitengewoon lager onderwijs is ingedeeld volgens het type (acht types).

Het voltijds gewoon secundair onderwijs is verdeeld in graden en leerjaren. In de eerste graad is er het onderscheid tussen de ‘A-stroom’ en de ‘B-stroom’. Vanaf het derde leerjaar zijn er de vier onderwijsvormen (ASO, TSO, KSO, BSO). Binnen het beroepsonderwijs is er een onderscheid tussen lineair en modulair onderwijs.

Er is geen gebruik gemaakt van een indeling van het deeltijds beroepsonderwijs.

Het buitengewoon secundair onderwijs is verdeeld volgens de vier ‘opleidingsvormen’. De derde opleidingsvorm (OV3), het ‘buitengewoon beroepsonderwijs’ is ingedeeld in zes leerjaren. De vierde opleidingsvorm (OV4) heeft dezelfde categorieën als het gewoon secundair onderwijs.

De administratieve identicator van de ‘*schoolvestigingsplaats*’ is een belangrijk ingrediënt in de definitie van ‘reële’ scholen (zie Technische Bijlage 2).

TB1.2. Ontbrekende gegevens

De loopbanen van de 74582 schoolverlaters van 2010 in de negen schooljaren die voorafgaan aan 2010 vertegenwoordigen samen $9 \times 74582 = 671238$ opleidingsjaren. Voor 19836 (3%) van deze opleidingsjaren ontbreekt de onderwijspositie of de schoolvestigingsplaats. Voor de overige $671238 - 19836 = 651402$ opleidingsjaren (97%) is er dus wel informatie over de schoolvestigingsplaats én de onderwijspositie.

Van de 74582 schoolverlaters in 2010 zijn er 1590 (2,1%) met Syntra (leercontracten) als laatste positie (in 2009–2010). In de longitudinale data van 2001–2002 tot 2009–2010 waarop dit experiment over schoolindicatoren gebaseerd is, ontbreken

data over Syntra. Dit verklaart 1590 opleidingsjaren waarover informatie ontbreekt in 2009–2010 en relatief grote aantallen onvolledig gedocumenteerde opleidingsjaren in 2008–2009 en 2007–2008 (zie Tabel 12). (Drie jaar is een typische duur voor een leercontract.) Voor het volledige schooljarenbereik is deze groep van 1590 schoolverlaters verantwoordelijk voor 4002 (20,2%) van de 19836 ongedocumenteerde opleidingsjaren.

Tabel 12. Aantal opleidingsjaren met ontbrekende informatie, per schooljaar, voor de schoolverlaters van 2010 vanuit Syntra

Schooljaar	Aantal
2001–2002	78
2002–2003	72
2003–2004	68
2004–2005	60
2005–2006	59
2006–2007	103
2007–2008	749
2008–2009	1223
2009–2010	1590
Totaal	4002

Van de 74582 schoolverlaters in 2010 zijn er 3353 (4,5%) die niet uit Syntra uitstromen en waarvan het patroon van ontbrekende waarden lijkt te wijzen op een relatief recente intrede in het onderwijssysteem (Tabel 13). Merk op dat de redelijke stabiliteit van het aantal nieuwkomers per schooljaar (van 451 in 2002–2003 tot 328 in 2009–2010) deze interpretatie ondersteunt. Deze patronen vertegenwoordigen 14167 (71,4%) van de 19836 ongedocumenteerde opleidingsjaren.

Tabel 13. Schoolverlaters van 2010 niet vanuit Syntra met patroon dat lijkt te wijzen op relatief recente intrede

Patroon	Aantal schoolverlaters	Aantal opleidingsjaren
OXXXXXXXXX	451	451
OOXXXXXXXX	405	810
OOOXXXXXXXX	469	1407
OOOOXXXXXXXX	487	1948
OOOOOXXXXX	631	3155
OOOOOOXXX	302	1812
OOOOOOOXX	280	1960
OOOOOOOOX	328	2624
Totaal	3353	14167

De negen posities in het patroon staan voor de schooljaren 2001–2002 (links) tot 2009–2010 (rechts). Een “O” duidt aan dat de onderwijspositie of de schoolvestigingsplaats ontbreekt. Een “X” duidt aan dat de onderwijspositie én de schoolvestigingsplaats bekend zijn.

Hoeveel vroege schoolverlaters heeft deze school?

Daarnaast zijn er onder de 74582 schoolverlaters

68734 (92,2%) schoolverlaters vanuit een andere positie dan Syntra met volledige data en

555 (0,7%) schoolverlaters vanuit een andere positie dan Syntra waarvoor informatie in 2001–2002 voorhanden is en waarvoor verder één opleidingsjaar ontbreekt; zij vertegenwoordigen dus 555 (2,8%) van de 19836 ongedocumenteerde opleidingsjaren en ten slotte

350 (0,5%) schoolverlaters vanuit een andere positie dan Syntra waarvoor informatie over meerdere opleidingsjaren ontbreekt; zij vertegenwoordigen 1112 (5,6%) van de 19836 ongedocumenteerde opleidingsjaren.

We stellen dus vast dat er in feite $555 + 350 = 905$ (1,2%) schoolverlaters zijn met een onvolledig patroon dat niet verklaarbaar is. Samen vertegenwoordigen ze $555 + 1112 = 1667$ onvolledige gedocumenteerde opleidingsjaren, (slechts) 8,4% van het totaal aantal onvolledig gedocumenteerde opleidingsjaren en (slechts) 0,2% van de 671238 opleidingsjaren.

Ontbrekende gegevens. Besluit. We beschikken niet over de loopbaaninformatie uit het leercontractensysteem van Syntra. Afgezien daarvan is de beschikbare loopbaaninformatie over de schoolverlaters van 2010, binnen het interval van negen schooljaren, nagenoeg compleet. Voor slechts 0,2% van de opleidingsjaren kunnen we op dit moment niet verklaren waarom de informatie over de onderwijspositie of de schoolvestigingsplaats ontbreekt.

TB1.3. Afbakening van datasets

De longitudinale administratieve gegevens over individuele leerlingen gaan terug tot het schooljaar 2001–2002. Er is dus informatie beschikbaar over negen schooljaren die voorafgaan aan 2010. In vergelijking met de lengte van typische volledige schoolloopbanen is dit nog een beperkte tijdshorizon. Met andere woorden: voor de meeste schoolverlaters kunnen we niet terugkijken over hun hele loopbaan in het Vlaams onderwijs.

Deze beperking is uiteraard een tijdelijk probleem. Zodra men werk kan maken van de analyse van de schoolverlaters van 2011, 2012, ..., beschikt men over voorafgaande loopbanen van respectievelijk tien, elf, ... schooljaren. Binnen

afzienbare tijd heeft men dus informatie over de volledige loopbanen van alle schoolverlaters van elk nieuw kalenderjaar.

In de huidige analyse van de schoolverlaters van 2010 vormt de tijdshorizon nog een betekenisvolle beperking die wat aandacht vraagt. Het is immers mogelijk dat een deel van de opleidingsjaren van de schoolverlaters van 2010 in een gegeven school buiten het beeld valt. Op zich is het geen probleem dat een schoolindicator gebaseerd wordt op een deel van de opleidingsjaren in de school. Waar het op aankomt is dat de grens tussen wat wel en wat niet meetelt expliciet en op een zinvolle en interpreteerbare manier moet getrokken worden. Die grens valt niet noodzakelijk samen met de afbakening volgens de tijdshorizon in de data.

Concreet hebben we voor deze studie twee expliciete grenzen getrokken doorheen de loopbanenbundel: (1) het overgangsmoment tussen het lager en het secundair onderwijs; (2) de start van het laatste jaar van de leerling in het lager onderwijs.

Secundair onderwijs. We hebben de doorstroming van de schoolverlaters van 2010 door de verschillende posities van het secundair onderwijs per geboortjaar in kaart gebracht. De conclusie is dat *het databereik van negen schooljaren de loopbanen in het secundair leerplichtonderwijs van de schoolverlaters van 2010 quasi volledig zichtbaar maakt.*

Een mogelijkheid die ervoor kan zorgen dat nog enkele opleidingsjaren onzichtbaar blijven is dat een aantal 22-jarige schoolverlaters van 2010 ooit op twaalfjarige leeftijd (dus: op tijd) een eerste leerjaar van het gewoon secundair onderwijs hebben gevolgd (en dus vier jaar vertraging hebben opgelopen in het secundair onderwijs). We schatten dat dit over niet meer dan enkele tientallen opleidingsjaren kan gaan.

Basisonderwijs. Het is duidelijk dat men de loopbanen van de schoolverlaters van 2010 in het basisonderwijs niet volledig kan traceren als 2001–2002 het eerste schooljaar is waarin de loopbanen zichtbaar zijn in de data. Anderzijds zijn er belangrijke verschillen tussen de schoolverlaters: van sommigen hebben we toch nog informatie over meerdere schooljaren in het lager onderwijs; voor anderen blijft het lager onderwijs (net) buiten beeld.

Om toch al een zinvolle eerste schets te kunnen maken van de bijdrage van de lagere scholen aan de schoolverlatersstroom van 2010, hebben we de *loopbaangegevens over het lager onderwijs gereduceerd tot het laatste jaar* van elke betrokken leerling in het

Hoeveel vroege schoolverlaters heeft deze school?

lager onderwijs. Met die strikte beperking zijn er voldoende gegevens voor een relevante toepassing, al zijn de tijdreeksen te kort voor een aantal 21- en 22-jarige schoolverlaters. Omdat er nog een klein systematisch tekort is in de data, is een tabel met gedetailleerde informatie over de ontbrekende gegevens opgenomen in de hoofdtekst (sectie 2.3.2, p. 58).

Technische Bijlage 2. Definitie van scholen

TB2.1. Probleemstelling

Als men vraagt naar de rol van een school in de onderwijsloopbaan van een leerling (sectie 1.8, p. 26) dan is een eerste vereiste dat die school geïdentificeerd kan worden. Een schoolindicator is maar relevant als hij verwijst naar een reële school, die een zekere mate van stabiliteit heeft over de jaren heen en waarbinnen leerlingen een traject van meerdere jaren kunnen volgen. De administratieve scholen en schoolvestigingsplaatsen die we aantreffen in de data voldoen niet noodzakelijk aan dit criterium. Het zijn soms artificiële constructies met een korte levensduur.

Wanneer men van grote groepen leerlingen de individuele loopbanen voldoende gedetailleerd kan volgen—in termen van de onderwijsposities en de administratieve scholen die ze doorlopen—dan is het echter *wel degelijk mogelijk reële scholen zichtbaar te maken in de data*. De illustraties over groepen van scholen en individuele scholen in dit rapport maken uitsluitend gebruik van scholen die op die manier gedefinieerd zijn vanuit de data.

De volgende subsectie van de tekst bevat een lijst van de groepen van ‘reële’ scholen die als illustratiemateriaal dienden in dit rapport. Daarna volgt een korte schets van een procedure om reële scholen zichtbaar te maken in de gegevens.

TB2.2. Groepen van reële scholen

In dit rapport is gebruik gemaakt van een aantal groepen van scholen uit het voltijds gewoon secundair leerplichtonderwijs om de constructie en de toepassing van een schoolindicator van voortijdig schoolverlaten toe te lichten.

Ten eerste is er een groep van 611 ‘zesjarige scholen’—scholen waar een leerling zowel de twee leerjaren van de eerste graad als de vier leerjaren van de ‘bovenbouw’ kan volgen. Binnen deze groep zijn verder vier subgroepen geïdentificeerd, volgens het studieaanbod in de eerste graad en de bovenbouw:

- (a) 139 scholen met in de eerste graad zowel de ‘A-stroom’ als de ‘B-stroom’ en met in de bovenbouw studierichtingen uit het algemeen onderwijs (ASO), het technisch onderwijs (TSO) en het beroepsonderwijs (BSO); kort: “139 zesjarige ASO/TSO/BSO-scholen”.

Hoeveel vroege schoolverlaters heeft deze school?

(b) 137 scholen met in de eerste graad de ‘A-stroom’ en in de bovenbouw ASO-richtingen (“137 zesjarige ASO-scholen”).

(c) 184 scholen met in de eerste graad zowel de ‘A-stroom’ als de ‘B-stroom’ en met in de bovenbouw studierichtingen uit het TSO en het BSO (“184 zesjarige TSO/BSO-scholen”).

(d) 51 scholen met in de eerste graad de ‘A-stroom’ en in de bovenbouw ASO- en TSO-richtingen (“51 zesjarige ASO/TSO-scholen”).

Ten tweede is er een groep van 30 ‘bovenbouwscholen’—scholen die de leerjaren drie tot en met zes hebben maar die geen eerstegraadsonderwijs organiseren. Elk van deze scholen heeft zowel technische studierichtingen als richtingen uit het beroepsonderwijs (maar geen richtingen uit de andere onderwijsvormen).

Ten derde is er een kleine groep van 18 ‘middenscholen’: zij hebben enkel eerstegraadsonderwijs.

Ten slotte zijn er 14 ‘vierjarige scholen’, met als definiërend kenmerk dat ze onderwijs van de eerste en de tweede graad organiseren, maar geen derde graad.

TB2.3. Procedure voor het zichtbaar maken van van reële scholen

Stel dat men beschikt over een verzameling bouwstenen waarvoor geldt dat

(a) elke reële school samengesteld is uit dergelijke bouwstenen;

(b) elke bouwsteen bij exact één reële school behoort.

Dan komt het erop aan de loopbaangegevens te gebruiken om te ontdekken welke bouwstenen tot dezelfde school behoren en welke niet. Dit proces kan in stappen verlopen, waarbij men in een eerste stap de meest voor de hand liggende informatie aanwendt om die scholen op te sporen die zich het gemakkelijkst aftekenen. De betrokken bouwstenen kunnen dan uit het proces verdwijnen. In een volgende stap wordt bijkomende informatie gemobiliseerd om verbindingen te ontdekken tussen de overblijvende bouwstenen, enzovoort. Men kan de procedure stopzetten zodra men ‘genoeg’ scholen heeft geïdentificeerd—zoals wij hebben gedaan om illustratiemateriaal voor dit rapport bijeen te krijgen—of tot elke bouwsteen op zijn plaats zit en men beschikt over een volledige partitie van het onderwijssysteem volgens ‘reële’ scholen.

Een eerste toepassing. Een aantal reële scholen uit het voltijds gewoon secundair onderwijs. Deze eerste oefening in het construeren van reële scholen werd gebaseerd

op gegevens over de loopbanen van leerlingen van de geboortejaren 1986 tot 1996 in het voltijds gewoon secundair onderwijs, in de schooljaren 2001–2002 tot 2009–2010.

De elementaire bouwstenen zijn al de combinaties van schoolvestigingsplaats, leerjaar en schooljaar die voorkomen in de dataset. Om de bouwstenen bij elkaar te voegen, werden twee soorten verbindingen in rekening gebracht: ‘dwarsverbindingen’ en ‘longitudinale verbindingen’.

De dwarsverbindingen zijn eenvoudig. Ze worden bepaald door de schoolvestigingsplaatsen. Twee bouwstenen hebben een dwarsverbinding als ze naar hetzelfde schooljaar en dezelfde schoolvestigingsplaats verwijzen.

Een longitudinale schakel heeft betrekking op bouwstenen van twee opeenvolgende schooljaren en van twee opeenvolgende leerjaren. Bijvoorbeeld: een derde leerjaar in 2008–2009 en een vierde leerjaar in 2009–2010. Het derde leerjaar in 2008–2009 van de schoolvestigingsplaats A0809 is verbonden met het vierde leerjaar in 2009–2010 van de schoolvestigingsplaats B0910 als

voor een representatieve groep uit dit derde leerjaar van A0809 de grootste fractie het jaar daarna in dat vierde leerjaar van B0910 zat (terwijl andere fracties in andere leerjaren en/of andere schoolvestigingen zaten) EN

voor een representatieve groep uit dit vierde leerjaar van B0910 de grootste fractie het jaar daarvoor in dat derde leerjaar van A0809 zat.

In deze eerste oefening dienden de leerlingen die ‘op tijd’ in het leerjaar zaten als ‘representatieve groep’.

De complete collectie bouwstenen, dwarsverbindingen en longitudinale verbindingen is dan verwerkt via een eenvoudig algoritme met de volgende structuur:

- (a) met de informatie over het oudste beschikbare schooljaar werd een startverzameling van reële scholen gemaakt;
- (b) de verzameling reële scholen werd aanpast in stappen, namelijk één stap per bijkomend schooljaar, met twee deelstappen: een aanpassing volgens de nieuwe longitudinale verbindingen naar dat schooljaar en een aanpassing volgens de dwarsverbindingen binnen dat schooljaar.

Dit algoritme leverde een verzameling van 1029 reële scholen op.

In de volgende stap is deze verzameling scholen ingedeeld volgens twee dimensies, gebaseerd op het patroon van combinaties van schooljaar en leerjaar in elke school. De eerste dimensie heeft vijf waarden

Hoeveel vroege schoolverlaters heeft deze school?

- 6: zesjarige school;
- M: middenschool;
- B: bovenbouwschool;
- G: school met eerste en tweede graad;
- X: geen duidelijk type.

De tweede dimensie heeft drie waarden:

- S: duidelijk type 6, M, B of G;
- T: type 6, M, B of G met onvolledig patroon;
- R: niet duidelijk of deze cluster van bouwstenen een school vertegenwoordigt.

De partitie heeft dertien elementen:

- 6S, 6T, 6R,
- MS, MT, MR,
- BS, BT, BR,
- GS, GT, GR,
- XR.

Voor de illustraties in dit rapport hebben we gebruik gemaakt van de scholen in de partities 6S, MS, BS en GS. Dit zijn de scholen die zich het duidelijkst aftekenen.

In de demonstratievoorbeelden hebben we enkel gebruik gemaakt van scholen die nog bestonden in 2009–2010. (Dit laatste selectie criterium is geen stap meer in de constructie van reële scholen.) Zo ontstonden—zie sectie 2.2, p. 51—de groepen van 611 ‘zesjarige scholen’, 30 ‘bovenbouwscholen’, 18 ‘middenscholen’ en 14 ‘vierjarige scholen’.

Verfijning. Merk op dat de hierboven geschetste eerste toepassing gebaseerd is op een beperkt deel van de beschikbare informatie, namelijk: op de leerlingen zonder voorsprong of vertraging. De onvolledige patronen (de categorieën 6T, MT, BT, GT) en de patronen in de overblijvende bouwstenen (categorieën R) kunnen verder uitgeklaard worden door

- meer geboortecohorten in de analyse te betrekken;
- ook de leerlingen met vertraging te bekijken;
- gebruik te maken van de geografische groeperingen van de leerlingen en schoolvestigingsplaatsen.

Uitbreiding. Men kan gelijkaardige procedures aanwenden om de reële scholen in het buitengewoon secundair onderwijs, het deeltijds beroepsonderwijs en het basisonderwijs te identificeren.