

DynaM Analyse December 2013

Een samenwerking tussen Rijksdienst voor Sociale Zekerheid – HIVA-KULeuven - Federgon

Info - DynaM-onderzoeksteam, HIVA - KU Leuven (Onderzoekscentrum voor Arbeid en Samenleving):

- Steven Bulté ▪ 016 323334 ▪ steven.bulte@kuleuven.be
- Prof. Ludo Struyven ▪ 0485 160886 ▪ ludo.struyven@kuleuven.be

De Belgische arbeidsmarkt na 5 jaar crisis: nooit eerder werden minder nieuwe jobs gecreëerd

Op de arbeidsmarkt in België werden in de laatste tien jaar nooit minder jobs gecreëerd dan in de meest recente crisisperiode (2011-2013). De tewerkstelling in België hield relatief goed stand tijdens de eerste periode van de crisis (2008-2009). Bedrijven maakten op grote schaal gebruik van tijdelijke crisismaatregelen, zoals tijdelijke werkloosheid en het tijdelijk verlagen van het aantal werkuren van werknemers. Het lichte herstel van de arbeidsmarkt daarop werd gefnuikt vanaf 2011. De economische terugval was niet zo scherp als in 2008-2009, maar toch is het netto verlies van arbeidsplaatsen aanzienlijker dan de economische evolutie laat vermoeden. Deze paradox is vooreerst te verklaren doordat de buffer van tijdelijke maatregelen opgebruikt raakt. Bovendien heeft de crisis op de arbeidsmarkt nu ook een aantal sectoren getroffen, die in de eerste crisisperiode gevrijwaard bleven. Vooral in de openbare sector en het onderwijs verdwijnen jobs zonder dat er nieuwe jobs worden gecreëerd. Deze sectoren kunnen dus niet meer compenseren voor het netto jobverlies in de sectoren industrie, bouw, handel en horeca, en de financiële sector.

1. De arbeidsmarkt is nog steeds in crisis (2011-2013)

In de eerste crisisperiode 2008-2009 sloeg de crisis op de Belgische arbeidsmarkt hard toe. Tussen juni 2008 en juni 2009 gingen toen netto 20 000 arbeidsplaatsen verloren, of een nettodaling van 0,5%. In 2011-2012 was de crisis op de arbeidsmarkt iets minder hevig, maar toch heviger dan de economische groei laat vermoeden¹. Tussen juni 2011 en juni 2012 kromp de werkgelegenheid in België met 14 500 arbeidsplaatsen, een daling van 0,4% (zie tabel 1). Deze jaar-op-jaar evoluties zijn gebaseerd op de gecorrigeerde DynaM-cijferreeks 2005-2012, die slaat op 99,9% van alle werknemers bij RSZ en RSZPPO. Volgens snelle ramingen van de RSZ zette het verlies in netto-tewerkstelling zich ook voort tussen 2012 en 2013. De RSZ raamt het

¹ De economische groei op jaarbasis, in termen van evolutie van het BBP ten opzichte van het voorgaande jaar, over de periode juni 2008-juni 2009 bedroeg -0,9%. Tussen juni 2011 en juni 2012 daalde het BBP van België licht met 0,2%. Tussen juni 2012 en juni 2013 kende België een economische groei van 0,1%. Het gaat hierbij om seizoengezuiverde en voor kalendereffecten gecorrigeerde veranderingpercentages ten opzichte van de overeenstemmende periode van het voorgaande jaar van het Bruto Binnenlands Product (BBP) naar volume in kettingeuro's.

verlies in aantal arbeidsplaatsen op 0,7% t.o.v. 2012². De arbeidsmarkt herstelt bovendien ook trager van deze tweede crisisperiode.

Tabel 1: Totale jobcreatie(graad) en jobdestructie(graad), België, RSZ- en RSZPPO-tewerkstelling, juni 2005- juni 2013

Periode	Jobcreatie		Jobdestructie		Netto-evolutie tewerkstelling	
	n	%	n	%	n	%
2012-2013*					-25.389	-0,7
2011-2012	186.996	4,9	201.494	5,2	-14.498	-0,4
2010-2011	218.244	5,7	164.190	4,3	54.054	1,4
2009-2010	215.303	5,7	177.398	4,7	37.905	1,0
2008-2009	198.422	5,2	218.272	5,8	-19.850	-0,5
2007-2008	247.501	6,6	163.303	4,4	84.198	2,2
2006-2007	229.648	6,2	173.812	4,7	55.836	1,5
2005-2006	216.603	6,0	173.472	4,8	43.131	1,2

© Rijksdienst voor Sociale Zekerheid en DynaM-belgium.org

2012-2013*: raming op basis van RSZ gegevens. Voor 2012-2013 was het nog niet mogelijk om DynaM-gecorrigeerde gegevens over jobcreatie en jobdestructie te genereren.

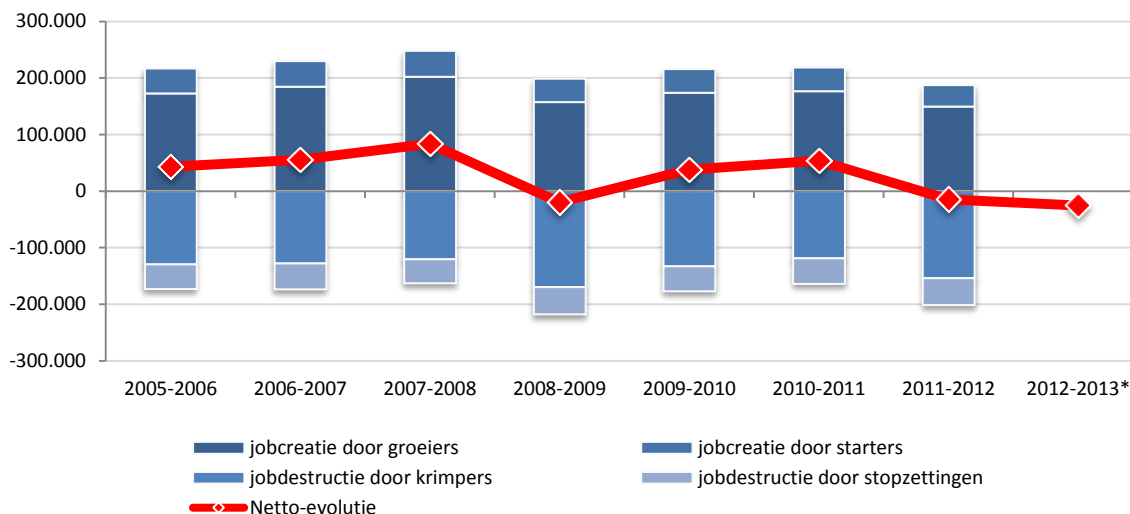
Leeswijzer: op 100 bestaande jobs in 2011 kwamen er tussen 2011 en 2012 4,9 jobs bij (= jobcreatiegraad). Op 100 bestaande jobs in 2011 gingen er tussen 2011 en 2012 5,7 jobs verloren (= jobdestructiegraad). Het totaal aantal werkenden in loondienst bedroeg 3 843 772 in 2011. Een jaar later, in 2012, was dit 0,4% minder.

2. Vooral de lage jobcreatiegraad valt op tijdens deze tweede krimp van de arbeidsmarkt

De DynaM-analyse toont aan dat achter de negatieve tewerkstellingsgroei in beide crisisperiodes een verschil in dynamiek schuilgaat. Kenmerkend voor de eerste crisisperiode was dat er veel jobs verdwenen, maar desondanks toch ook nog veel jobs bijkwamen. Dit is het proces van creatieve destructie. In elke jaar-op-jaar periode is er een aanzienlijke stroom van jobcreatie naast een al even aanzienlijke stroom van jobdestructie (blokjes boven en onder de nul-lijn in figuur 1). Dit geldt ook voor de crisisperiodes. Ook in een krimpende economie creëren bedrijven jobs (blokjes voor groeiers en krimpers in figuur 1). Tussen 2008 en 2009 werden 198 000 arbeidsplaatsen gecreëerd en verdwenen er 218 000 arbeidsplaatsen. Tussen 2011 en 2012 werden slechts 187 000 jobs gecreëerd, terwijl er 201 500 jobs verloren gingen. In de tweede periode 2011-2012 stellen we vast dat vooral de jobcreatie lager uitvalt waardoor de hogere jobdestructie minder wordt gecompenseerd. Het proces van creatieve destructie is dus afgezwakt. Het saldo van beide jobstromen is de netto-evolutie (doorlopende lijn in figuur 1). Hiervoor zien wij twee belangrijke redenen: vooreerst raakt de buffer van tijdelijke werkloosheid en andere tijdelijke crisismaatregelen opgebruikt. Ten tweede valt ook de compenserende rol van groeiende sectoren weg in deze recente crisisperiode.

² RSZ, Snelle ramingen van tewerkstelling: <http://www.rsz.fgov.be/nl/statistieken/publicaties/snelle-ramingen-van-de-tewerkstelling>. De RSZ geeft met betrekking tot de tewerkstelling per kwartaal een aantal evolutietabellen aangevuld met recente ramingen. Deze snelle ramingen hebben alleen betrekking op RSZ-tewerkstelling (dus exclusief RSZPPO-tewerkstelling)

Figuur 1: Jobreallocatie op de Belgische arbeidsmarkt (juni 2005-juni 2013)



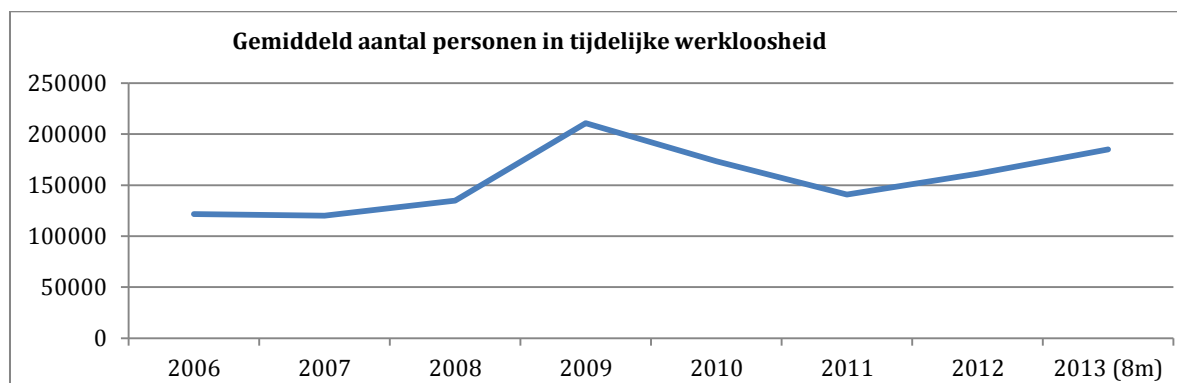
© Rijksdienst voor Sociale Zekerheid en DynaM-belgium.org / 2012-2013*: snelle raming

Bron: RSZ (Dynam-Belgium.org)

3. Ondernemingen nemen nu minder tijdelijke maatregelen en gaan sneller over tot ontslag van werknemers

Algemeen wordt aangenomen dat de tewerkstelling in België relatief goed standhield tijdens de crisis dankzij het gebruik van tijdelijke crisismaatregelen zoals tijdelijke werkloosheid en de verlaging van het aantal werkuren van werknemers (naast het feit dat heel wat uitzendcontracten werden stopgezet). Op die manier werden veel ontslagen vermeden. Maar de jongste cijfers tonen aan dat dit slechts tijdelijk was. In de recente crisisperiode hebben de bedrijven minder gebruik gemaakt van tijdelijke werkloosheid (gemiddeld 185.000 in 2013, vergeleken met 210.900 in 2009).

Figuur 2: Gemiddeld aantal personen in tijdelijke werkloosheid, 2006-2013 (voor 2013 raming van het gemiddelde)



Bron: RVA

In een eerste reactie op de economische crisis (2008-2009) vingen de werkgevers in ons land de terugval in benodigde arbeidscapaciteit deels op door werknemers in dienst te houden en

minder uren te laten werken. Dit wordt bevestigd door de drastische terugval in het arbeidsvolume, of het aantal uren dat mensen werken. Tijdens de tweede crisis, die langer duurt dan de eerste, raakt deze interne buffer uitgeput en vallen er sneller ontslagen. Daarnaast speelt het feit dat werknemers die het bedrijf verlaten of met pensioen gaan minder of minder snel worden vervangen.

Deze trend wordt ook bevestigd door cijfers over het aantal werknemers dat bedreigd wordt door collectief ontslag. Zo waren bijvoorbeeld in 2009 10.431 werknemers met collectief ontslag bedreigd in Vlaanderen. In 2012 lag dat aantal nauwelijks lager (9.226 werknemers)³, hoewel de economische context dus beter was tijdens de tweede crisisperiode.

4. Ook de tewerkstelling in de overheid, de bouwnijverheid en andere sectoren worden in de tweede dip hard getroffen

De verzwakking van het hoger beschreven proces van creatieve destructie merken wij ook op het niveau van de economie als geheel. In de eerste crisisperiode waren het in de eerste plaats de exportgerichte sectoren, die ten gevolge van een terugval in de buitenlandse vraag een sterkere negatieve evolutie lieten optekenen. Het ging vooral om industriële sectoren (verlies van tewerkstelling met 4,3%), naast de uitzendsector (-5%) en de financiële (-1%) en ICT (-1,2%) sectoren. Deze sterkere terugval kon nog enigszins worden gecompenseerd door andere sectoren die wel nog een positieve netto-evolutie (mede ten gevolge van een sterkere jobcreatie) kenden, vooral dan in de openbare sector, onderwijs en gezondheidszorg. In de recente crisisperiode komen echter ook de landbouwsector (-5,5%), de openbare sector en het onderwijs het rijtje van 'sectoren in crisis' vervoegen (-1,1% of een verlies van 9 602 arbeidsplaatsen in 2011-2012). Daarnaast heerst grotere onzekerheid, wat tot uiting komt in een lager ondernemingsvertrouwen⁴ en lagere investeringsbereidheid⁵. Met als gevolg dat het beeld voor de economie als geheel heel somber kleurt. De snelle ramingen van de RSZ tonen aan dat deze trend zich ook tussen 2012 en 2013 versterkt heeft voortgezet. 2013 resulteert aldus in een daling van de netto-tewerkstelling in de handel en horeca met 0,7%, in de financiële sector met 1%, in de bouwnijverheid met 2,6% en in de industrie met 2,7%, naast een verder te verwachten daling in het openbaar bestuur en het onderwijs.

³ Bron: VDAB

⁴ Bron: Nationale Bank van België, Maandelijkse conjunctuurenquête bij de bedrijven, oktober 2013: <http://www.nbb.be/doc/dq/n/dq3/pnc.pdf>

⁵ FOD Economie, Omzet en investeringen per jaar, trimester, provincie en economische activiteit (NACE 2008) volgens de BTW-aangiften, 2006-2012

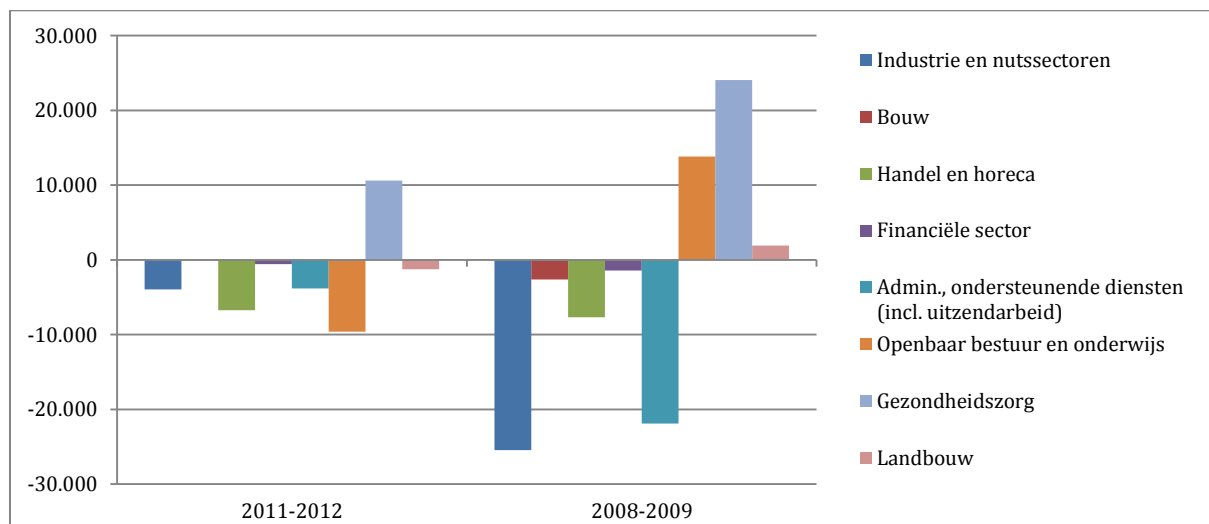
Tabel 2: Jobcreatie(graad) en jobdestructie(graad) per sector, België, RSZ en RSZPPO, vergelijking tussen crisisperiode 2008-2009 en crisisperiode 2011-2013

Periode	Economische activiteit	Jobcreatie		Jobdestructie		Netto-evolutie tewerkstelling	
		n	%	n	%	n	%
2012-2013*	Totaal					-25.389	-0,7
	Landbouw					7	0,0
	Industrie en nutsectoren					-14.062	-2,6
	Bouw					-5.427	-2,6
	Handel en horeca					-9.312	-1,1
	Informatie en communicatie					379	0,4
	Financiële sector					-1.936	-1,5
	Admin. en ondersteunende diensten (incl. uitzendarbeid)					118	0,0
	Openbaar bestuur en Onderwijs					-176	0,0
Gezondheidszorg					5.259	1,2	
2011-2012	Totaal	186.996	4,9	201.494	5,2	-14.498	-0,4
	Landbouw	4.010	17,6	5.262	23,1	-1.252	-5,5
	Industrie en nutsectoren	20.220	3,7	24.194	4,4	-3.974	-0,7
	Bouw	20.752	9,6	20.808	9,6	-56	0,0
	Handel en horeca	58.602	7,0	65.358	7,8	-6.756	-0,8
	Informatie en communicatie	5.619	6,0	5.423	5,8	196	0,2
	Financiële sector	3.825	2,8	4.412	3,3	-587	-0,4
	Admin. en ondersteunende diensten (incl. uitzendarbeid)	34.026	7,0	37.855	7,8	-3.829	-0,8
	Openbaar bestuur en Onderwijs	9.966	1,1	19.568	2,2	-9.602	-1,1
Gezondheidszorg	17.231	3,6	6.607	1,4	10.624	2,2	
2008-2009	Totaal	198.422	5,2	218.272	5,8	-19.850	-0,5
	Landbouw	4.836	25,3	2.912	15,3	1.924	10,1
	Industrie en nutsectoren	17.078	2,9	42.526	7,2	-25.448	-4,3
	Bouw	19.630	9,2	22.273	10,5	-2.643	-1,2
	Handel en horeca	59.796	7,2	67.486	8,1	-7.690	-0,9
	Informatie en communicatie	5.370	5,4	6.552	6,6	-1.182	-1,2
	Financiële sector	4.142	3,0	5.561	4,0	-1.419	-1,0
	Admin. en ondersteunende diensten (incl. uitzendarbeid)	22.528	5,6	44.432	11,1	-21.904	-5,5
	Openbaar bestuur en Onderwijs	21.575	2,4	7.758	0,9	13.817	1,5
Gezondheidszorg	30.947	6,8	6.898	1,5	24.049	5,3	

2012-2013*: cijfers zijn ramingen op basis van RSZ-gegevens. Voor 2012-2013 was het nog niet mogelijk om DynaM-gecorrigeerde gegevens over jobcreatie en jobdestructie te genereren.

Opmerking: de interpretatie van sommige cijfers vergt de nodige voorzichtigheid. Zo is de sterke toename in jobcreatie voor de administratieve en ondersteunende diensten en de sterke daling in jobcreatie voor de gezondheidszorg in de eerste plaats te wijten aan een administratieve wijziging in de registratie van jobs via dienstencheques (vanaf 2010).

Figuur 3: Netto-evolutie tewerkstelling in absolute cijfers, sectoren, België, 2008-2009 vs. 2011-2012



Bron: RSZ (Dynam-Belgium.org)

5. Slotsom

Op de arbeidsmarkt in België werden in de laatste tien jaar nooit minder jobs gecreëerd dan in de meest recente crisisperiode (2011-2013). Tijdens de tweede dip liet de naschok van de crisis zich harder gevoelen dan op basis van de economische evolutie kon worden vermoed. Ten eerste komt dit omdat de buffer van tijdelijke werkloosheid opgebruikt geraakt. Bovendien wordt nu ook de tewerkstelling in meerdere sectoren getroffen, zoals de openbare sector en het onderwijs. Analyse van de onderliggende stromen in de arbeidsmarkt leert dat niet alleen de jobdestructie maar ook de jobcreatie negatief evolueren onder de naschok van de crisis. Om het tij te keren is het van belang dat er ook bedrijven en sectoren zijn waarin meer jobs worden gecreëerd dan dat er verloren gaan.

DynaM is een innovatief project dat de turbulentie op de Belgische arbeidsmarkt in kaart brengt. De cijfers van DynaM zijn gebaseerd op een betrouwbare administratieve bron, die beheerd wordt door de Rijksdienst voor Sociale Zekerheid (RSZ). De DynaM-cijfers hebben betrekking op quasi 100% van de werkgevers en ruim 99% van de loontrekkende werknemers in België.

Voor de analyse is gebruik gemaakt van RSZ-data over de loontrekkende werkgelegenheid in België, die via de DynaM-correctiemethode een zicht geven op de onderliggende reële arbeidsmarktdynamiek (die in zekere mate verschilt van schijnbare dynamiek in de administratieve RSZ-data – vandaar de noodzaak van correctie). Instroom, uitstroom en jobmobiliteit zijn in dit onderzoek geoperationaliseerd als de jaar-op-jaar stroombewegingen van werknemers op de arbeidsmarkt (vanuit het ene bedrijf naar het andere), naar de arbeidsmarkt en uit de arbeidsmarkt, en dit voor elke periode van twee jaar tussen 2006 en 2012. De data laten evenwel niet toe rekening te houden met werknemersstromen binnen bedrijven.

HIVA – KU Leuven en **RSZ** ontwikkelden een wetenschappelijk gevalideerde methode om deze basisdata te vertalen naar betrouwbare statistieken over de arbeidsmarkt. De

De arbeidsmarkt: altijd in beweging, altijd in kaart



gehanteerde definities zijn conform de richtlijnen van de OESO en EUROSTAT en de methode volgt inzichten uit recent wetenschappelijk onderzoek.

Federgon is de federatie van de HR – dienstverleners. Als sectorfederatie vertegenwoordigt Federgon de bedrijven die actief zijn op het vlak van arbeidsbemiddeling en HR-dienstverlening in de ruime zin van het woord. Federgon ondersteunt het HIVA-onderzoek met de **Federgon Leerstoel 'Dynamiek van de arbeidsmarkt'**.

DynaM publiceert online cijfers en duiding op www.dynam-belgium.org.