

K. Levent Zorođlu'na Armađan
Studies in Honour of K. Levent Zorođlu

AYRIBASIM / OFFPRINT

K. Levent Zorođlu'na Armađan
Studies in Honour of K. Levent Zorođlu

Editör / Edited by
Mehmet TEKOC AK



Suna – İnan Kıraç Akdeniz Medeniyetleri Arařtırma Enstitüsü
Suna & İnan Kıraç Research Institute on Mediterranean Civilizations



SUNA – İNAN KIRAÇ AKDENİZ MEDENİYETLERİ ARAŞTIRMA ENSTİTÜSÜ
SUNA & İNAN KIRAÇ RESEARCH INSTITUTE ON MEDITERRANEAN CIVILIZATIONS

Armağan Dizisi / Festschrift Series: 3

K. LEVENT ZOROĞLU'NA ARMAĞAN
STUDIES IN HONOUR OF K. LEVENT ZOROĞLU

Editör / Edited by
Mehmet TEKOCAK

ISBN 978-605-4701-27-8

© Suna – İnan Kiraç Akdeniz Medeniyetleri Araştırma Enstitüsü, Antalya 2013

Yayıncı Sertifika No / Publisher Certificate No: 25840

Bütün hakları saklıdır. / All rights reserved.

Bilim Kurulu / Scientific Committee
Celal ŞİMŞEK
Nurettin ARSLAN
Bilal SÖĞÜT
Mehmet TEKOCAK

Bu yayındaki bütün makaleler bilim kurulu değerlendirmesinden geçmiştir.

All papers have been evaluated by the scientific committee.

Tüm metin ve fotoğrafların yayım hakkı saklıdır. Tanıtım için yapılacak kısa alıntılar dışında yazarların ve yayıncının yazılı izni olmaksızın hiçbir yolla çoğaltılamaz. Bu eser ile ilgili tüm sorumluluklar yazarlarına aittir.

All rights reserved. No part of this book may be used or reproduced in any manner without written permission from the author and the publisher except in the context of reviews. Responsibility of the essays in this work rests on its author(s).

Yazışma Adresi / Mailing Address
Barbaros Mah. Kocatepe Sok. No. 25
Kaleiçi 07100 ANTALYA - TÜRKİYE
Tel: 0 (242) 243 42 74 • Fax: 0 (242) 243 80 13
akmed@akmed.org.tr
www.akmed.org.tr

Baskı / Printed by
Matsis Matbaa Hizmetleri
Sefaköy / İstanbul
Tel: 0212 624 21 11 www.matbaasistemleri.com
Sertifika No / Certificate No: 20706

Yapım ve Dağıtım / Production and Distribution
Zero Prod. San. Ltd. Şti.
Abdullah Sokak, No. 17, Taksim
34433 İSTANBUL - TÜRKİYE
Tel: +90 (212) 244 7521 Fax: +90 (212) 244 3209
e.mail: info@zerobooksonline.com
www.zerobooksonline.com/eng www.egeyayinlari.com

İçindekiler / Contents

Önsöz (Mehmet Tekocak)	IX
Sunuş (Ömer Özyiğit)	XIII
Selçuk Üniversitesi ve Arkeolojiye Adanmış Bir Ömür (Prof. Dr. Hakkı Gökbel, Rektör)	XV
Fakültemizin İlklerinden (Prof. Dr. Âlim Gür, Dekan)	XVII
Prof. Dr. K. Levent Zoroğlu'nun Özgeçmişi ve Yayınları	XIX
<i>Mustafa Büyükkolancı</i>	
Müzeci Kökenli Dostum, Bilim İnsanı Levent Zoroğlu'na	1
<i>Celal Şimşek</i>	
Bir Öğrencisi Olarak Benim Gözümde Levent Zoroğlu Hocam	3
<i>Catherine Abadie-Reynal</i>	
Italy and Zeugma (I st -III rd c. A.D.)	5
<i>Işık Adak-Adıbelli</i>	
Tarsus Cumhuriyet Alanı'nda Bulunan İnsan Tasvirli Afrika Kırmızı Astarlıları	19
<i>Hüseyin Adıbelli</i>	
Tarsus'ta Arkeolojik Mirası Korumanın Yarattığı Sonuçlar ve 2001 Yılı Kanalizasyon Kazılarının Sürpriz Bulguları	29
<i>Engin Akdeniz</i>	
Kayacık ve Çevresinin Arkeolojik Potansiyeli	41
<i>Ali Akın Akyol</i>	
Dünyada ve Türkiye'de Arkeometrinin Dünü ve Bugünü	55
<i>A. Oğuz Alp</i>	
Burdur Arkeoloji Müzesi'nden Geç Roma-Erken Bizans Dönemi'ne Ait Üç İon Sütun Başlığı	63
<i>Melih Arslan</i>	
Yeni Bir Bronz Kybele Heykelciği	73
<i>Nurettin Arslan</i>	
Frank Calvert Koleksiyonu'nda Akhilleus Ressamı'na Ait Bir Nolan Amphora	81
<i>Sümer Atasoy</i>	
Kentsel Arkeoloji ve İstanbul	89
<i>Mustafa Bilgin – Burcu Derin</i>	
Nif (Olympos) Dağı Karamatpe Yerleşmesi'nde Bulunan Kuşlu Kotyle ve Skyphoslarla İlgili İlk Değerlendirmeler	97
<i>Emanuela Borgia</i>	
Building Activities in Roman and Proto-Byzantine Cilicia through Epigraphic Sources	115

<i>Aytekin Büyükközer</i> Knidos'un Kent Planlamasında Limanların Yeri ve Kentle İlişkisi	139
<i>Aynur Civelek</i> Seikilos'un Şarkısı	155
<i>Mustafa Tolga Çırak</i> Kelenderis Toplumunda Element Analiziyle Paleodiyet'in Ortaya Çıkarılması ve Diagenesis	161
<i>Ertekin M. Doksanaltı – İbrahim Karaoğlan – L. Ufuk Erdoğan</i> Giresun-Aretias/Khalkeritis Adası 2011-2012 Kazıları Ön Raporu	175
<i>Bahadır Duman</i> Lykos Laodikeiası'nda Bulunan Batı Yamacı Tekniğinde Bezenmiş Seramikler	191
<i>Erkan DüNDAR</i> Imports from Ionia: A Group of Ionian Ceramics from the Building Complex on the Tepecik Acropolis at Patara	205
<i>Makbule Ekici</i> Lagina ve Çevresi'nde Bulunan Bir Grup Hellenistik Dönem Hanedanlık Sikkesi	233
<i>Eugenia Equini Schneider – Chiara Morselli</i> Elaiussa Sebaste, Rock Tombs between the Theater and the Agora	245
<i>Adele Federica Ferrazzoli</i> Late Hellenistic Stuff from Elaiussa Sebaste	257
<i>Zaraza Friedman</i> The Ships Depicted on the Kelenderis Mosaic	277
<i>Ian Hodder</i> Why do Pot Styles Change? A Consideration of Culture Change from the Perspective of Çatalhöyük	293
<i>Bilge Hürmüzlü</i> Isparta Müzesi'nde Korunan Karia Kökenli Bantlı ve Dalgalı Çizgi Bezekli Oinokhoeler	305
<i>Veronica Iaocomi</i> Private Architecture and Building Techniques at Elaiussa Sebaste, Isauria (Rough Cilicia) in Late Antiquity and Early Byzantine Period. A Methodological Approach	313
<i>İlker Işık</i> Antik Çağ'da Epikürosçuluk	329
<i>Deniz Kaplan</i> Korykos'un (Kilikia) Roma İmparatorluk Dönemi Üzerine Yeni Gözlemler	335
<i>Haşim Karpuz – Tolga Bozkurt</i> İlgin-Beykonak (Tekke) Köyü'nde Halk Mimarisi	345
<i>Abuzer Kızıl</i> Milas Akkent Lahit Mezarı	361
<i>Asena Kızıllarslanoğlu</i> Gözlükule Kazısı'ndan Bir Grup Etütlük Tunç Çağı Seramiği'nin Mikromorfolojisi	371
<i>Zeynep Koçel Erdem</i> Tekirdağ Müzesi'nden Meidias Üslubu'nda Bir Bodur Lekythos	385
<i>Zafer Korkmaz</i> Distribution of Eastern Sigillata A, Eastern Sigillata B and Eastern Sigillata C Potsherds in Sivas	395

<i>Taner Korkut</i> Ostotheken oder Kindersarkophage?	405
<i>Ergün Laflı</i> Five Early Imperial Lamps from the Museum of Tarsus	415
<i>Chris Lightfoot</i> Write or Light? Roman Glass Inkwells and Lamps	425
<i>Sina Noei</i> 2006 Yılı Kelenderis Kazısı Koruma ve Onarım Çalışmaları – Ön Rapor	433
<i>Mehmet Okunak</i> Hierapolis 159D Nolu Tümülsü ve Buluntuları	441
<i>Elif Özer</i> Olympos Antik Kenti'nden Bir Grup Rölyefli Lahit	479
<i>İlham Öztürk</i> Mersin İli, Silifke İlçesi, Yeşilovacık Beldesi, İnönü Mevkii Gözleğentepe Nekropolü Kurtarma Kazısı	499
<i>Ömer Özyiğit</i> Phokaia'da Cenevizliler Dönemi	511
<i>Jeroen Poblome – Dennis Braekmans – Nalan Fırat – Bert Neyt – Eva Kaptijn – Hannelore Vanhaverbeke Femke Martens – Kim Vyncke – Rinse Willet – Marc Waelkens – Patrick Degryse</i> How Did Sagalassos Come to Be? A Ceramological Survey	527
<i>Dalit Regev – Uzi Greenfeld</i> New Finds from the Samaria-Sebaste Necropolis	541
<i>Susan I. Rotroff</i> A Phakos Ostrakinos from the Athenian Agora	569
<i>Bariş Salman</i> Kırşehir Müzesi'nden <i>Dextrarum Iunctio</i> Sahneli Bir Mezar Steli	585
<i>Mustafa Hamdi Sayar</i> Kelenderis'te Antoninus Pius Dönemi'nden Bir Hamam	595
<i>Bilal Söğüt</i> Stratonikeia'da Hellenistik Dönem Öncesi	605
<i>Marcello Spanu</i> Roman Honorary Arches in Cilicia? The Cases of Korykos and Diokaisareia	625
<i>Celal Şimşek</i> Laodikeia Nekropolü'nden Kremasyon Kapları	647
<i>Oğuz Tekin</i> Calchedon and Lysimachia: Remarks on Two Published Hellenistic Weights	705
<i>Mehmet Tekocak</i> Akşehir Müzesi'nde Bulunan Pişmiş Toprak Kandiller	707
<i>Numan Tuna – İlham Sakarya</i> Reşadiye ve Burgaz Kazılarında Bulunan Mortarların Tipolojik Gelişimi	729
<i>Volkan Yıldız</i> Mersin Müzesi'nde Bulunan Bir Grup Attik Vazo	743
<i>Candemir Zoroğlu</i> Anadolu'dan Bir Grup Zırhlı İmparator Heykeli Üzerindeki Bitkisel Bezeme ve Anlamı	757



ÖNSÖZ

Saygıdeğer hocam Prof. Dr. K. Levent Zoroğlu'nu böyle bir yazıyla kısaca tanıtmak gerçekten çok zor bir görevdi benim için. Çalışmaları, yaşantısı, prensipleri ve kişisel özellikleriyle büyük bir değer olan hocamı hâl böyle iken kısa bir yazıyla, sanki çerçeve içerisine sıkıştırılmış bir fotoğraf tadında, nasıl anlatabilirdim ki. Buna rağmen ben de kendisinin her zaman yaptığı gibi zor olanı yapmaya çalışarak bu sınırlı sayfalarda O'nu ve bu zamana kadar geride bıraktıklarını sunmaya gayret ettim.

1971 yılında Side Müzesi'nde başlayan meslek hayatını, 1977 yılında üniversitedeki akademik ortama taşıyan değerli hocam Prof. Dr. K. Levent Zoroğlu'nu ilk kez bundan tam 24 yıl önce tanımıştım. Bu ilk tanışma benim için hiç unutulmayacak bir anıyı da içinde barındırmaktadır. Ben sınıftaki diğer arkadaşlarımdan biraz daha geç başladığım için henüz hiçbir derse girmemişim. Okula geldiğim ilk hafta bölüm dersliklerimizin bulunduğu koridordaki B1 122 nolu sınıfın önünde *Arkeolojiye Giriş* adlı dersin başlamasını bekliyordum. Dersin hocasının Doç. Dr. Levent Zoroğlu olduğunu ders programından biliyordum ama kendisini hiç görmemişim. Tam o sırada oldukça vakur, ciddi ve şık giyimli bir hoca benim önümden geçerek sınıfa giriverdi ve kapıyı kapattı. Haliyle sınıfa ondan sonra girmek zorunda kalmıştım. Hemen derse başladı ve tahtaya bir şeyler yazdı, tahtada yazacak yer kalmadığında ise bana bakarak "*Sen cezalısın*" dedi ve tahtayı silmemi istedi. Benim tahta silme cezam ders sona erene kadar devam etti. Sonradan öğrendik ki hocamız kendisinden sonra derse girilmesine çok kızar ve bunu bazen sözle, bazen bu tür davranışlarla, kimi zaman da derse almayarak muhakkak cezalandırırdı. Hocamız haklıydı çünkü kendisi derslerine gelmemezlik yapmadığı gibi geç de kalmazdı. Bu tutumundan emekli olduğu güne kadar asla taviz vermedi ve bu yönüyle herkesin takdirini kazandı. Bu yüzden de öğrenciliğimiz boyunca kendisi en çekindiğimiz hoca olmuştur. Benimkisi galiba şanslı olduğum bir güne denk gelmişti ve ucuz atlatmıştım. Belki de bu olay hocamla bugüne kadar sürecek olan birlikteliğimizin bir habercisiydi. Çünkü aynı yılın sonunda öğrenci olarak katıldığım ve beni bu meslek dışında başka hiçbir mesleği yapamam diyecek kadar sabit düşünceli hale getiren, Kelenderis Antik Kenti Kazısı'nın başkanı da yine kendisiydi.

Benim gibi daha birçok kişiyi akademisyenliğe yönlendiren ve bu konuda elinden gelen tüm imkânı bizler için hiç çekinmeden seferber eden hocamız, emeğinin karşılığını da fazlasıyla almıştır. Halen ülkemizdeki pek çok üniversitenin arkeoloji bölümlerinde, Kültür ve Turizm Bakanlığı'nda ve müzelerde O'nun yetiştirdiği, ondan feyz almış olan öğrencileri görev yapmaktadırlar. Bunlardan akademik hayata devam edenler buldukları üniversitelerin üretkenliğine önemli katkılar sağladıkları gibi aynı zamanda birçoğu ulusal ve uluslararası alanda ses getiren arkeolojik kazı ve araştırma projelerine başkanlık etmekte, önemli işlere imza atmaktadırlar. Öğrencilerinin başarılı olmalarındaki yegâne ortak nokta hepsinin Levent Zoroğlu hocalarından öğrendiklerini harfiyen uygulama gayretleridir. Levent Zoroğlu hocamız ve Kelenderis Kazısı etrafında filizlenen öğrencileri için bir okul olmuş, bu okulun gayretli öğrencileri feyz aldıkları geleneğin birer temsilcisi ve öğreticisi haline gelmişlerdir. Hocamız ve ekibi tıpkı bir asırlık çınar ağacı gibi ülkemizin akademik hayatına ve arkeolojisine yıkılmamak üzere kök salmış durumdadır. Bu gelenek ülkemiz arkeolojisine yaklaşık 50 yılını adanmış olan hocamızın adeta bir ekol haline gelmiş çalışma sistemi ve etik değerler olgusundan meydana gelmektedir. Levent Zoroğlu ekolü; usanmadan çalışkan olmak, ciddi ve disiplinli olmak, titiz olmak, sabırlı olmak, araştıran ve sorgulayan olmak, hoşgörülü olmak, adanmış olmak, yardımsever olmak, paylaşmak ve her şeyden önemlisi bir bilim insanı olduğunu unutmadan çalışmak üzerine kuruludur.

Prof. Dr. Levent Zoroğlu ismi akademik dünyada iki ana disiplinle özdeşleşmiş durumdadır. Bunlardan ilki arkeolojik kazılarda ve buna bağlı olarak müze koleksiyonlarında en sık gördüğümüz seramiklerdir. Değerli hocam yurt içinde ve yurt dışında hemen her dönemden seramikler üzerine birçok yayın yapmış ve bu yüzden de hem ülkemizde hem de yurt dışında hatırı sayılır bir yer edinmiştir. Daha önceki dönemlerde dikkate değer bulunmayan Hellenistik ve Roma Dönemi seramikleri ile ilgilenerek bu alanda uzmanlaşan Levent Zoroğlu hocamız bu konuda çalışanların olduğu kadar seramik araştırmaları alanında faaliyet gösteren kurum ve kuruluşların da müracaat ettikleri bir otorite haline gelmiştir. Kendisinin uluslararası seramik komisyonlarına olan üyelikleri ve *Corpus Vasorum Antiquorum Türkiye Komitesi'nin* başkanlığını yürütüyor olması bunun en açık göstergesidir. Alanında dünyanın en saygın projelerinden birisi olan *Corpus Vasorum Antiquorum* serisinin Türkiye'deki ilk bandı olan “*Silifke Müzesi Corpus'unu*” çıkaran Levent Zoroğlu ülkemizde bu alandaki bir ilke imza atmış oldu. Doktora tezi kapsamında tespitini yaptığı “*Kızılırmak Havzası Seramikleri*” ifadesini literatüre kazandırmıştır.

Levent Zoroğlu ismiyle özdeşleşen ikinci çağrışım ise Kelenderis Antik Kenti ve kentin içinde yer aldığı Kilikya Bölgesi olmuştur. Hocamızın Kelenderis'le tanışması uzun yıllar çalıştığı Stratonikeia'dan ayrılarak kendi adına çalışmaya karar verdiği 1980'li yıllara kadar uzanır. Özgeçmişinde de görüleceği üzere kendisi, önceki yıllarda Stratonikeia dışında da pek çok projede ekip üyesi olarak görev aldığı gibi, bir bölümünü de bizzat yönetmiştir. Neredeyse arkeoloji ile ilk tanıştığı yıldan itibaren aralıksız kazı ve araştırmalara katılmıştır. Zoroğlu'nun Kelenderis'e yönelmesindeki en önemli etken Silifke Müzesi'nde görmüş olduğu Attik vazolardır. Zamanın müze müdürü olan dostunun bu eserlerin Kelenderis'ten geldiğini söylemesi, burada uzun yıllar süreceği kazı ve araştırmaların da kıvılcımını ateşlemiş oldu. Kentte ve bölgede birkaç yıl sürdürdüğü incelemelerin ardından 1986 yılında Anamur Müze Müdürlüğü ile ortak olarak başlattığı Kelenderis Kazıları'nı sonraki yıllarda kendisine verilen Bakanlar Kurulu Kararı ile başkan olarak yürütmeye başlamıştır. Geçmişte çok fazla rağbet görmeyen bu yüzden de oldukça bakir durumda olan Kilikya Bölgesi'ne gelerek oldukça zor şartlarda başarılı ve uzun soluklu çalışmalar gerçekleştirmiş olması, kendisini Kilikya Bölgesi tarihi coğrafyası ve arkeolojisiyle ilgili de otoritelerden biri haline getirmiştir.

27 yıl önce neredeyse bir kazma, kürek ve el arabasıyla, çok güç şartlarda başlamış olan Kelenderis Antik Kenti Kazıları, hocamızın sahip olduğu pratik zekâsı, büyük fedakârlıkları ve stratejik planlaması sayesinde her yıl güçlenen ve kendi ekolünü yaratmış olan kurumsal bir yapı halini almıştır. Bu kurumsal yapı, birçok bilim insanının ve arkeoloğun mesleki gelişimine vesile olduğu gibi etik değerlere duyarlı ve disiplinli bireylerin yetiştirilmesine de büyük katkı sağlamıştır. Kelenderis Kazısı aynı zamanda Selçuk Üniversitesi, Arkeoloji Bölümü'nün de halen devam eden uygulamalı eğitim ve öğretimin verildiği bir kazı laboratuvarı olmuştur. Benden önce, benim zamanımda ve sonrasındaki öğrencilerin Kelenderis kazısı için söyledikleri şu söz; “*şayet bir şey öğrenmek istiyorsan kesinlikle Kelenderis Kazısı'na katılmalısın*” bu kurumsal yapının değerini gösteren en somut kanıttır. Bu sözün ortaya çıkmasının sebebi pek tabii ki Levent Zoroğlu hocamızın işine olan ciddi bakışı ve tavizsiz disiplin anlayışydı. 1990 yılından itibaren kazısına katılarak bu duruma en uzun süre tanık olan kişi olma şerefi de bu satırların yazarına nasip olmuştur. Bir gün bile hocamızın bizden sonra kalktığını, kazı alanına gelmediğini ve herhangi bir sorumluyu cevapsız bıraktığını görmedim. Hemen her gün sabahın beş buçuğunda kalkar, gece yatana kadar da büyük bir heyecan ve istekle çalışırdı. İlk zamanlar tükenmek bilmeyen bu gücü nereden bulduğunu şaşkınlıkla karşıladığım hocamı tanıdıkça bunun bir felsefe, bir aşk olduğunu anladım. Aşık olunan ise arkeoloji bilimidir. Bu felsefe onun biz öğrencilerine tekrarladığı şu cümlelerinde ses bulurdu;

“*Kazılarda önemli olan hızlı kazmak değildir. Bizler defineci değil bilim insanlarıyız. Arkeolojik alan kazıları sıradan kazılar değildir. Bizler vurduğunuz her kazmaya ve bulduğumuz her esere çok büyük özen göstermek zorundayız. Bu sebeple çalışmaların her aşaması büyük bir titizlikle takip edilmeli ve eksiksiz bir şekilde kayıt altına alınmalıdır*”.

Levent Zoroğlu yaptığı tüm çalışmalarında bu etik değerlere bağlı kalmış, bundan da asla taviz vermemiştir. Kazı ve araştırmalarında reklam yaparak popüler olmak gibi bir düşüncesi de asla olmamış, tek gayesi ortaya çıkardığı sonuçları kültürel mirasın korunması ve tanıtılmasına yönelik bir araç olarak kullanmak, yakın çalışma

arkadaşlarını da bu yönde teşvik etmektir. Aynı prensiplerle Tarsus Müze Müdürlüğü ile ortak olarak 1994-2003 yılları arasında Tarsus Cumhuriyet Alanı kazılarını yürütmüş, böylece Kilikya Bölgesi'nin hem dağlık hem de ovalık bölümünde kazı yaparak ülkemiz arkeolojisine olan hizmetlerine bir yenisini daha eklemiştir.

Prof. Dr. Levent Zoroğlu akademik ve mesleki hayatındaki saygınlığı ile başarısını, atandığı idari görevlerin yanı sıra yürüttüğü proje ve faaliyetlerde de göstermiştir. Böylece hem bağlı bulunduğu Selçuk Üniversitesi'ni en iyi şekilde temsil etmiş hem de pek çok kurum ve kuruluşun fikrine başvurduğu veya kendisinden istifade etmek istediği değerli bir şahsiyet haline gelerek, başta ailesi olmak üzere tüm dostları ve biz öğrencilerinin gurur kaynağı olmuştur. Hocamızın kazılarda ve Kültür Varlıklarını Koruma Kurulları'ndaki görevleri sırasında korumacılık ve kültürel miras yönetimi konularında ortaya koyduğu fikirleri ile gerçekleştirdiği uygulamalar, bu alanda cesaretle atılan adımlar olarak örnek gösterilen düzenlemelerdir. Bu konuda sahip olduğu bilgi birikimi ve tecrübelerinden ilgili kurum ve kuruluşların kendisini davet ederek faydalanmak istemiş olmaları, hocamızın korumacılık alanındaki etkinliğinin en büyük ispatıdır. Hocamız tarafından Kelenderis ve çevresindeki kültür varlıklarının korunması konusunda alınan kararlar, bölgenin gelecek nesillere aktarılmasında tarihi öneme sahip uygulamalardır. Kendisinin Adana Kültür ve Tabiat Varlıklarını Koruma Kurulu üyeliği dönemindeki çabaları da hep bu doğrultuda olmuştur. Bununla birlikte hayatının büyük bir bölümünü geçirdiği Konya'nın kültürel ve kentsel mirasının korunması için yaptıkları, bugün için değeri anlaşılmasa da gelecekte ortaya çıkacak olan kazanımlarla farkına varılabilecek olan önemli birer adımlardır. Bugün Konya kent merkezindeki tüm inşai faaliyetlerde ortaya çıkan kalıntıların tespit edilerek kayıt altına alınmasını tamamen Levent Zoroğlu hocamızın Konya Koruma Kurulu Başkanlığı dönemindeki yılmak bilmeyen mücadelelerine borçlu olduğumuza tarih muhakkak şahitlik edecektir.

Öğrenciliğinden itibaren başlayan kazı ve araştırma tecrübesi, bitmek bilmeyen çalışma arzusu, yetiştirdiği müzeci ve akademisyenler, bilimsel etiğe olan saygısı, çalışkanlığı ve disiplinli tutumu, hocamızın arkeoloji bilimi konusunda ülkemizin saygı ve sevgi duyulan, aynı zamanda örnek alınan ve her zaman fikrine başvuru yeri doldurulamayacak nitelikteki bilim insanlarından biri olmasını sağlamıştır. Yurt içinde almış olduğu ödül ve teşviklerin yanı sıra büyük çoğunluğu yurt dışı kurum ve kuruluşlar tarafından verilen burslar kendisinin ne denli önemli bir bilim insanı olduğunun apaçık göstergesidir. Yayınlar listesinde de görülebileceği gibi Prof. Dr. L. Zoroğlu, sahip olduğu bu mesleki bilgi ve becerisini üretime dönüştürmüş olmasıyla da haklı bir saygınlık kazanmıştır. Başta seramik sanatı olmak üzere yurt içinde ve yurt dışında, arkeolojinin pek çok alanıyla ilgili makaleler yazmış, konferanslar vermiş, seminer ve panellere konuşmacı ve yönetici olarak katılmış ve kitaplar yazmıştır. Ancak kendisi bununla da yetinmemiş arkeolojinin sevdirmesi, korumacılık zihniyetinin geliştirilebilmesi adına pek çok platformda konuşmalar yapmış, fikirler üretmiş ve de bunları tüm meslektaşlarıyla her ortamda paylaşmıştır.

Bu kitapta Hocamızın hayatındaki iki kişiden bahsetmemek büyük haksızlık olur diye düşünüyorum. Bunlar hocamızın saygıdeğer eşi Handan Zoroğlu Hocam ve sevgili kızı Deniz Zoroğlu'dur. Handan Zoroğlu hocam diyorum, çünkü kendisi benim üniversite 1. sınıftaki İngilizce dersime girmişti. Onları da hocamla aynı yıl tanıdım. Pek çok kazı sezonunda birlikte kaldık. Zaten her ikisi de kazı ekibinin doğal birer üyesi olmuşlardı. Özellikle Handan Hocam'ın işi çok zordu. Çünkü neredeyse olmayan malzemeye, derme çatma mutfakta üstüne üstlük çok sıcak bir ortamda bizleri doyurabilmek için yılmadan yemekler yapardı. Sayesinde hiç aç kalmazdık. O'nun Konya'da kendi elleriyle yaptığı ev reçelleri kahvaltı soframızı ayrıca taçlandırır. Deniz, yorgun gün sonlarında bizlerin oyun arkadaşı olur, hepimize neşe katardı. Anlayacağınız ailesinden yazın da ayrı kalmak zorunda olan öğrenciler için sıcak bir aile ortamı burada yaratılmıştı. Kazıda gördüğüm bu tabloyu adeta hızlandırılmış bir film karesi gibi şimdi aynen kendim de yaşıyorum.

Saygıdeğer Hocam Prof. Dr. K. Levent Zoroğlu'nun arkeoloji bilimine ve ülkemizin kültürel mirasına yaptığı katkı ve hizmetlerine karşılık minnettarlığımızı sunmak adına kendisi için hazırlanan bu armağan kitabına değerli yazıları ile katkı sağlayan tüm yazarlara çok teşekkür eder, şükranlarımı sunarım. Benim de içerisinde yer aldığım bilim kurumumuzun değerli üyeleri Prof. Dr. Celal Şimşek, Prof. Dr. Nurettin Arslan ve Prof. Dr. Bilal Söğüt'e gelen makalelerin değerlendirilmesi sırasında göstermiş oldukları özen ve harcadıkları değerli emekleri için minnettarlığımı sunarım. Teşekkürün en büyüğünü de, bir makalesinin yanı sıra, kitabın sunuş bölümünü yazmayı

hiç tereddüt etmeden kabul ederek, geçirdiği büyük bir trafik kazası sonucu vücudundaki kırıklara aldırmadan, hastanedeki hasta yatağında “*Sunuş*” yazısını kaleme alan değerli hocam Prof. Dr. Ömer Özyiğit’e ayırmak istiyorum. Kendisine yakışan bu tavrıyla Ömer Hocam gerçekten vefalı bir dost, iyi bir meslektaş ve etkileyici bir yazar olduğunu hepimize bir kez daha göstermiştir.

Ayrıca ilk teklif götürdüğümde, üniversitemizin kuruluşunda ve sonraki dönemlerinde üniversitemiz için büyük emekleri olan böyle değerli bir hocamız için memnuniyetle bir şeyler yazmak isteriz diyerek teklifi kabul eden ve desteklerini esirgemeyen Selçuk Üniversitesi’nin değerli Rektörü Sayın Prof. Dr. Hakkı Gökbel ve Edebiyat Fakültesi’nin Dekanı Sayın Prof. Dr. Âlim Gür hocalarıma da ayrı ayrı teşekkür eder, saygılarımı sunarım.

Bu kitabın meydana gelmesinde, yazarlar ve bilim komitesinin dışında, teşekkürü hak eden birçok kişi var. Onlara teşekkür etmemek büyük haksızlık olurdu. Başta İngilizce metin ve özetlerin büyük çoğunluğunu okuyarak düzeltme sabrını gösteren sevgili dostum Chris Lihghtfoot’a, aynı şekilde Türkçe metinlerin okunmasında göstermiş olduğu sabrı, titizliği ve gayretleri için öğrencim Zehra Ceylancı’ya, İngilizce özetlerin Türkçeye çevrilmesindeki özverili çalışması için Arş. Gör. Dr. Zafer Korkmaz’a, makalelerin yazım kurallarının kontrolü gibi meşakkatli ve bir o kadar da dikkat gerektiren işte göstermiş oldukları hassasiyet, çalışma azmi ve tükenmek bilmeyen enerjileri için Şenol Sevinç’e, Arş. Gör. Dr. Volkan Yıldız’a, bazı makalelerdeki çizimleri yeniden yapmak durumunda kaldığımızda bu konuda yanımızda olan öğrencim Arkeolog Cüneyt Öz’e ve zaman zaman fikir alışverişinde bulunduğum sevgili Candemir Zoroğlu’na ne kadar teşekkür etsem azdır.

Tüm bunların yanı sıra bu kitabın yayınlanmasına verdikleri maddi destekten dolayı Suna İnan – Kıraç Akdeniz Medeniyetleri Araştırma Enstitüsü’ne (AKMED) ve onun değerli müdürü Sayın Kayhan Dörtlük’e çok teşekkür eder, şükranlarımı sunarım. Son olarak da her bir enstrümandan ayrı ayrı çıkan notaların kulağa hoş gelen tınılara dönüşmesini sağlayan bir orkestra şefi gibi, gelen yazıları ustaca biçimlendirerek her birine kimlik kazandıran ve haklı olarak edindiği adına layık bir şekilde, bu kitabın dizgi ve baskısını gerçekleştiren Ege Yayınları’ndan Sayın Ahmet Boratav’a ve bilhassa da çok büyük zahmetlere katlanan kitabın görünmez kahramanlarından Hülya Tokmak’a çok teşekkür etmek istiyorum.

Saygıdeğer hocam Prof. Dr. K. Levent Zoroğlu’na ülkemiz arkeolojisi, bilim dünyası ve biz öğrencileri için yaptıklarından dolayı çok teşekkür eder, ailesi ve tüm sevdikleriyle birlikte daha nice sağlık, başarı ve huzur dolu yıllar dilerim.

En içten saygılarımla...

Mehmet TEKOCAK

İstanbul, Ekim 2013

SUNUŞ

Sevgili Dostum, Sevgili Levent Hoca,

Senin için bu yazıyı Ege Üniversitesi Hastanesi'nin bir odasında, trafik kazası nedeniyle çok sayıda bacak, omurga ve kaburga kemiğim kırık olarak yazıyorum. Daha doğrusu ben söylüyorum, bir öğrencim kaleme alıyor. Bana verilen bu görevi daha iyi koşullarda yerine getirmek isterdim. İçinde bulunduğum durum nedeniyle anımsaymadığım üstün niteliklerin için şimdiden eksikliğini hoş gör. Biliyorsun yarım yüzyıla yakın süre önce seninle tanışmıştık Dil ve Tarih-Coğrafya Fakültesinin dersliklerinde. 1960'lı yılların sonlarına doğruydum. Sen gececiydin ben de gündüzcü; ama kimi zaman ben gece derslerine giriyordum, sen de gündüz derslerine. Daha sonraki yıllarda da yazgılarımız benzedi. Bir süre müzecilik yaptık seninle. Sen Side ve Ankara Anadolu Medeniyetleri Müzesi'nde, ben ise Bergama Arkeoloji Müzesi'nde çalıştım. Müzecilikten akademisyenlik hayatına geçen ilk arkeologlardandık. Bu müzecilik yaşamımızda da seninle oldukça deneyim kazandık bürokrasi ve kazılar konusunda. O zamanlar mesleğimize bağlanışımız daha bir başkaydı. Müzeciler içerisinde en genç, en idealist kişilerdik. Aynı anda akademisyenlik için uğraş veren müzecilerdik.

Mesleki onurumuzdan ve saygınlığımızdan hiçbir zaman ödün vermedik. Özellikle Kültür ve Tabiat Varlıklarını Koruma Kurulu üyeliklerimiz sırasında. Bu çok önemliydi. Ülkemizin ve bütün insanlığın malı olan kültürel varlıkların korunması konusunda doğru bildiğimizden şaşmadık ve tek bir doğru çizgide yürüdük. Bu yaklaşım bizi birçok güçlükle zaman zaman karşı karşıya bıraktı; ancak mesleki saygınlığımızı her zaman korumuş olmamız bizden sonrakilere ne yazık ki pek örnek olamadı. Bu durum ülkenin kültürel varlıklarının korunması konusunda uygulanan yanlış politikalarla ilgiliydi.

Seninle Yunanistan maceralarımızı da hiç unutmadım. Bende güzel anılar olarak kaldı. Üç dört yılda bir Yunanistan Kültür Bakanlığı tarafından düzenlenen Hellenistik Seramik kongrelerine birlikte katılmıştık. 1997'de Girit'in Hanya kentinde, daha sonra 2000 yılında Volos'ta. Atina Havaalanı'nda unuttuğum paltonu almak için uçağa koşarak dalmanı ve arkandan çok sayıda Yunanlı polisin de seninle birlikte uçağa koşturmasını; ayrıca Pire limanında Hanya'ya gitmek üzere gemiye çok sayıda bavulumun bir bölümünü taşıman sırasında bana kızmanı ve birlikte kaldığımız otel odalarında seni uyutmamamı unutmadım. Bunlar bende hoş anılar olarak kaldı.

Sevgili Levent Hoca, ülkeye, arkeolojiye, eski eserlere hizmetlerin büyük! Çok sayıda lisans, yüksek lisans ve doktora öğrencileri yetiştirdin. Bilimsel çalışmaların ve yaptığın kazılar, son derece önemli. 1971 yılında Prof. Dr. Yusuf Boysal Hocamız ile Muğla, Yatağan, Turgut'ta başlayan kazı serüvenin, Anadolu Medeniyetleri Müzesi'nin kazı çalışmalarıyla sürdü. Prof. Dr. Nimet Özgüç'ün başkanlığındaki Samosata kazı çalışmalarının oldukça önemliydi. Modern bir yerleşim olan Tarsus'un içinde antik kentin göze çarpan bir bölümünü ortaya çıkarman senin büyük projelerinden biriydi. Böylelikle bugünü yaşayan kentli, antik kentle buluşuyor ve onunla bütünleşmiş oluyordu. Arkeolojik parkların modern yerleşimler içerisinde düzenlenerek sergilemeye açılması, koruma bilincinin de yaşayan kentliye aşılması yönünden oldukça önemliydi. En büyük projen ise, 1986 yılından bu yana sürdürdüğün Kelenderis kazılarıydı. Kelenderis ile özdeşleştin ve onu birçok zorluğa karşı yeniden yarattın.

Yazmış olduğun çok sayıda makale ile birçok konuya ışık tuttun. Büyük projen Kelenderis kazılarının üzerine çok sayıda makale ve kitap yazdın. Hellenistik ve özellikle Roma Dönemi seramiği ile Doğu Sigillatları üzerine büyük uzmanlığın tartışma götürmez. Ayrıca Kilikya Bölgesi çalışmalarıyla da ön plana çıktın. Değişik dönemler

üzerine seramik uzmanlığın, kazı çalışmalarında ortaya çıkarılan mimarlık eserleri ile kazı katmanlarının tarihlenmesinde büyük kolaylık sağladı; çünkü her kazı başkanında bulunması gereken bu uzmanlığın sende fazlasıyla olması, seni diğer kazıcılardan öne çıkardı.

Sevgili Levent Hoca, 40 yılı aşkın bir sürede yapmış olduğun bilimsel nitelikli kazılar ve diğer bilimsel çalışmalar, Anadolu Arkeolojisi'ne hatırı sayılır ölçüde katkı sağladı. Gerek üniversitede, gerekse kazılarda yetiştirmiş olduğun öğrencilerinin bir bölümü akademik hayata atıldı, bir bölümü de müzelerde görev aldı. Bayrağı senden devralacak öğrencilerin senin izinde yürüteceklerdir.

Sevgili Dostum, bundan sonraki yaşamında da sağlık, mutluluk ve başarı dolu yıllar dileğiyle...

Prof. Dr. Ömer ÖZYIĞIT

SELÇUK ÜNİVERSİTESİ VE ARKEOLOJİYE ADANMIŞ BİR ÖMÜR

Yakın zamanda 38. Kuruluş yıldönümü kutlanan Selçuk Üniversitesi'nin kurucu öğretim üyelerinden olan kıymetli Hocamız Prof. Dr. K. Levent Zoroğlu, üniversitemizin akademik ortamına önemli katkılar yapan değerlerimizden birisidir. Akademik yaşantısının büyük bölümünü Selçuk Üniversitesinde sürdüren Prof. Dr. Zoroğlu, mesleki üretkenliğinin yanı sıra idareci veya yürütücü olarak görev aldığı organizasyon ve projelerdeki yetkinliği ve kişisel saygınlığı ile de kurumumuzu en iyi şekilde temsil etmiştir. Meslek ilkelerine ve akademik etik değerlere gösterdiği hassasiyet her türlü takdire şayandır.

1986 yılından beri sürdürülen ve adı hem kendisi hem de üniversitemiz ile birlikte anılan Kelenderis Antik Kenti Kazısı başta olmak üzere, ülkemiz kültür mirasının korunması ve araştırılması için gerçekleştirdiği çalışmalarda gösterdiği gayret ve üstün başarı, Selçuk Üniversitesi'nin haklı gurur kaynaklarından birisi olmuştur.

Mesai arkadaşları ve öğrencileri arasında ciddiyeti ve prensiplerinin yanı sıra nezaketi nedeniyle de büyük saygı ve sevgi gören Prof. Dr. Zoroğlu, bu gibi değerleri yaşatıyor olması ile genç akademisyenlerin örnek alması gereken bir kişiliğe sahiptir. Bununla birlikte, dünya görüşü ve bitmek bilmeyen merakı nedeniyle ülke ve dünya gündemini yakından takip eden biri olarak, yenilik ve gelişime açık olan Prof. Dr. K. Levent Zoroğlu, yakın çevresinin olduğu kadar üniversite yönetimlerinin de görüş aldığı bir fikir adamı olmayı bilmiştir.

Bütün bu özellikleriyle yeri doldurulması zor olan kıymetli Hocamızın dersliklerdeki mesaisi bitmiş olsa da ülkemiz kültür ve sanat hayatına kazandıracığı eserlerin artarak devam edeceği şüphesizdir.

Üniversitemizin akademik yaşantısına, ülkemizin kültürel mirasına ve bilime yaptığı katkılardan dolayı kendisine teşekkür eder, Selçuk Üniversitesi Ailesi adına şükranlarımı sunarım.

Prof. Dr. Hakkı GÖKBEL
Selçuk Üniversitesi Rektörü

FAKÜLTEMİZİN İLKLERİNDEN

Fakültemizde 31.03.1977 tarihinde göreve başlayıp 17.07.2013'te emekli olana kadar hizmet eden Prof. Dr. Kamil Levent Zorođlu hocamızla 30 yılı aşkın bir süredir tanışırız. Deđerli hocamız mesleki saygınlığının yanında insani ilişkilerine gösterdiği özen sebebi ile de her zaman takdir edilen bir şahsiyet olmuştur.

Sosyal bilimlere verdiği önemi her zaman dile getiren sayın Prof. Dr. Zorođlu, gerek proje bazında, gerekse şahsi olarak yürüttüğü çalışmalarında etik prensipleri ve yenilikçiliği önde tutmuş, akademik yaşantıya gereken katkıyı sağlamıştır. Prof. Dr. K. Levent Zorođlu'nun yükseköğrenimin esaslı olan lisans ve lisans üstü derslerine gösterdiği titizlik, kendisinin mesleki ilkelere ve etik değerlere olan bağlılığından kaynaklanmaktadır.

Prof. Dr. Zorođlu başta halen devam eden Kelenderis (Mersin/Aydıncık) antik kenti olmak üzere, Türkiye'nin çeşitli yerlerinde yaptığı arkeolojik kazı ve araştırmalarla kendi alanında takdir toplamıştır. Bütün bunların yanı sıra kültürel mirasla ilgili görev aldığı kurumlarda da mesleki ilkeler çerçevesinde hareket eden, söz konusu alanlarda yeni yaklaşımlar getirebilen Prof. Dr. K. Levent Zorođlu'nun bu çalışmalarına devam etmesi, ülkemiz kültür değerlerinin araştırılması ve korunması bakımından büyük önem arz etmektedir.

Bu açıdan bakıldığında Selçuk Üniversitesi Edebiyat Fakültesi akademik kadrosunun saygın isimlerinden olan Prof. Dr. Zorođlu'nun emeklilik yıllarında da gerçekleştireceği proje ve yayımlarla akademik üretkenliğinin devam edeceği şüphesizdir.

Sayın Prof. Dr. Kamil Levent Zorođlu hocamıza fakültemize ve bilim dünyasına yaptığı değerli katkılarından dolayı çok teşekkür eder, bundan sonraki hayatının da sağlıklı, huzurlu ve üretken olarak geçmesini içtenlikle dilerim.

Prof. Dr. Âlim GÜR
Selçuk Üniversitesi
Edebiyat Fakültesi Dekanı

PROF. DR. K. LEVENT ZOROĞLU'NUN ÖZGEÇMİŞİ VE YAYINLARI

ÖZGEÇMİŞ

17 Temmuz 1946 Öğretmen Hasan Zoroğlu ve eşi Nezihe Zoroğlu'nun ilk çocuğu olarak Maraş'ta doğdu. İlk ve orta öğrenimini burada tamamladı.

Öğrenim

1967-1971	Lisans	Ankara Üniversitesi, Dil ve Tarih Coğrafya Fakültesi, Klasik ve Çağdaş Anadolu Arkeolojisi Bölümü.
1972-1974	Yüksek Lisans	Ankara Üniversitesi, Dil ve Tarih Coğrafya Fakültesi, Klasik Arkeoloji Bölümü.
1974-1978	Doktora	Ankara Üniversitesi, Dil ve Tarih Coğrafya Fakültesi, Klasik Arkeoloji Bölümü.

Mesleki ve Akademik Geçmiş

1971-1972	Müze Uzmanlığı	Side Müzesi.
1972-1977	Müze Uzmanlığı	Ankara Anadolu Medeniyetleri Müzesi.
1977	Araştırma Görevlisi	Selçuk Üniversitesi, Edebiyat Fakültesi, Arkeoloji ve Sanat Tarihi Bölümü.
1982	Yardımcı Doçent	Selçuk Üniversitesi, Fen Edebiyat Fakültesi, Arkeoloji ve Sanat Tarihi Bölümü.
1984	Doçent	Selçuk Üniversitesi, Fen Edebiyat Fakültesi, Arkeoloji ve Sanat Tarihi Bölümü.
1995	Profesör	Selçuk Üniversitesi, Fen Edebiyat Fakültesi, Klasik Arkeoloji Bölümü.

İdari ve Diğer Görevler

1978-1980	Arkeoloji ve Arkeologlar Derneği Genel Başkanlığı.
1984-1989	Konya Kültür ve Tabiat Varlıklarını Koruma Bölge Kurulu Üyeliği.
1993-1995	Selçuk Üniversitesi, Silifke Taşucu Meslek Yüksek Okulu Müdürlüğü.
1993-1996	Konya Kültür ve Tabiat Varlıklarını Koruma Bölge Kurulu Üyeliği.
1997-1998	Adana Kültür ve Tabiat Varlıklarını Koruma Bölge Kurulu Üyeliği.
1997-1999	Arkeoloji ve Arkeologlar Derneği Genel Başkanlığı.
2004-2011	Konya Kültür ve Tabiat Varlıklarını Koruma Bölge Kurulu Üyeliği.
2007-2013	Selçuk Üniversitesi, Edebiyat Fakültesi, Klasik Arkeoloji Anabilim Dalı Başkanlığı.
2013	Selçuk Üniversitesi, Edebiyat Fakültesi, Kültür Varlıklarını Koruma ve Onarım Bölümü Başkanlığı.

Üyesi Olduğu Bilimsel Kuruluşlar

- Alman Arkeoloji Enstitüsü.
- Avusturya Arkeoloji Enstitüsü.
- Rei Cretariae Romanae Fautores (RCRF) (Uluslararası Roma Seramik Komisyonu).
- Türk Eskiçağ Bilimleri Enstitüsü (Turkish Institute of Archaeology).
- Corpus Vasorum Antiquorum Türkiye Komitesi (Başkan).

Aldığı Yurt İçi ve Yurt Dışı Burslar ve Hibeler

1974-1977	American Research Institute in Turkey (Türkiye'de American İlmi Araştırmalar Derneği) Doktora Bursu.
1979-1980	Selçuk Üniversitesi Yurt Dışı Dil ve Araştırma Bursu (Almanya).
1984	British Council Araştırma Bursu (British Museum ve Ashmolean Museum'da Araştırma).
1986	Fransız Kültür Bakanlığı, Paris Louvre Müzesi'nde Araştırma Bursu.
1991	Alman Arkeoloji Enstitüsü Bursu, Berlin DAI Merkezi'nde Araştırma.
1993	Alman Arkeoloji Enstitüsü Bursu, Yunanistan'da Samos ve ve Atınada Araştırma Bursu.
1998	Alman Arkeoloji Enstitüsü Bursu, Berlin DAI Merkezi'nde Araştırma.
1998	Fransız Kültür Bakanlığı Araştırma Bursu.
1998	Amerikan Arkeoloji Enstitüsü 100. Yıl Kongresine Katılım Bursu.
1999	Viyana Üniversitesi Araştırma Bursu.
2001	Fransız Kültür Bakanlığı Antioch Toplantısı (Lyon) Katılım Bursu.
2008	Amerikan Büyükelçilik Hibesi (Kelenderis Agora Bazilikası Konservasyonu Amaçlı).

Katıldığı Kazılar

1971-1982	Stratonikeia Kazıları, Muğla (Prof. Dr. Yusuf Boysal başkanlığındaki).
1972-1974	Alaca-Eskiyapar Kazısı, Çorum (Raci Temizer başkanlığındaki).
1972-1973	Ilgın-Yalburt Kazısı, Konya (Raci Temizer başkanlığındaki).
1982-1985	Samsat Kazısı, Adıyaman (Prof. Dr. Nimet Özgüç başkanlığındaki).

Yürüttüğü Kazılar

1974	Mercimektepe Kazısı, Yozgat.
1994-2003	Tarsus Cumhuriyet Alanı Kazıları, Mersin.
1986-	Kelenderis Antik Kenti Kazıları, Mersin (halen devam ediyor).

Doktora ve Diğer Danışmanlıklar

Asuman Baldıran	Selçuk Üniversitesi Stratonikeia Nekropol Buluntuları (1990).
Hasan Bahar	Selçuk Üniversitesi İsauria Bölgesi Tarihi (1991).
Mehmet Taşlıalan	Yalvaç Müzesi, Emekli Müze Müdürü Pisidia Antiocheia'sı Augustus Kutsal Alanı ve Tapınağı'nın Rekonstrüksiyonu (1993).
Hatice Çorbacı	Adıyaman Üniversitesi Anadolu'da Alabastronlar (1995).
Nurettin Arslan	Çanakkale 18 Mart Üniversitesi Kilikya Bölgesi Demir Çağı Seramiği (1998).
Abuzer Kızıl	Muğla Üniversitesi Karya Bölgesi Roma Dönemi Anıt Mezarları (1999).
Mehmet Tekocak	Selçuk Üniversitesi Kelenderis Roma Çağı Seramiği (2006).
Bahadır Duman	Pamukkale Üniversitesi Laodikeia Hellenistik ve Erken Roma Dönemi Seramiği (2010).
Şehnaz Eraslan	Kültür ve Turizm Bakanlığı Roma İmparatorluk Dönemi Mozaik Sanatında Okeanos ve Tethys Betimlemelerinin Tipolojik ve İkonografik Açından Değerlendirilmesi (2011).
Volkan Yıldız	Dicle Üniversitesi Akamenid Dönem'de Kilikya Bölgesi ve Yakın Çevresinde Attika Seramiği (2013).

Zafer Korkmaz	Selçuk Üniversitesi Kilikya Demir Çağı Yerleşimleri (2013).
1993	TRT İzmir Televizyonu tarafından hazırlanan "Akdeniz'de Hayat" adlı 12 bölümlük belgesel danışmanlığı.
2008	GAP Bölgesi Turizm Planlama ve Tarihi Çevrenin Korunması ve Sergilenmesi Projesi danışmanlığı.
2013	Yeni Antakya Müzesi Mozaiklerinin Sergilenmesi Danışmanlığı (devam ediyor).

Yürüttüğü Dersler

Mitoloji

Arkeolojiye Giriş ve Yöntemi

Seramik Sanatına Giriş

Arkaik Devir Figürlü Seramik Sanatı

Klasik Devir Figürlü Seramik Sanatı

Antik Devir Resim Sanatı

Anadolu Tarihi Coğrafyası

Anadolu Antik Kentleri

Eski Anadolu Tarihi - Klasik Çağlar

Antik Kilikya Bölgesi Sanatı (YL)

Attik Figürlü Vazo Sanatı (DR)

YAYINLAR

Kitaplar

1994	<i>Kelenderis I. Kaynaklar, Kalıntılar, Buluntular</i> , Ankara.
1995	<i>Tarsus Tarihi ve Tarihsel Anıtları</i> , Adana.
1997	<i>A Guide to Tarsus</i> , Ankara.
2009	<i>Corpus Vasorum Antiquorum, Turkey, Fascicule 1, Silifke Museum 1</i> , İstanbul.

Çeviri

2000	W. M. Ramsay, <i>Aziz Pavlus'un Kenti, Tarsus (The Cities of St. Paul, Tarsus, London, 1907)</i> , Türk Tarih Kurumu Yayınları, X. Dizi, Sayı:19, Ankara.
------	---

Kitap Eleştirisi

1992	H. Hellenkemper – F. Hild, "Neue Forschungen in Kilikien", <i>Belleten</i> LVI, 307-310.
------	--

Makaleler

1975	"Kafkasya Uygarlığı", <i>Kuzey Kafkasya V</i> , İstanbul, 30-35.
1977	"Yozgat-Mercimektepe Sondajı", <i>Türk Arkeoloji Dergisi XXIV-1</i> , 195-202.
1979	"Eskiyapar'da Bulunan Kızılırmak Havzası (Galat Denilen) Boyalı Seramikler, <i>VIII. Türk Tarih Kongresi</i> , 346-354, Lev. 209-214.
1981	"Kültepe'de Bulunan Hellenistik Çağa ait bir Amphora", <i>S.Ü. Edebiyat Fakültesi Dergisi</i> , Sayı: 1, 239-252.
1983	"İstanbul ve Bonn'da Bulunan iki Skyphos", <i>S.Ü. Edebiyat Fakültesi Dergisi</i> , Sayı: 2, 135-144.
1984	"Konya Adının Kaynağı Hakkında Dökümanlar", <i>Konya Kitabı</i> (der. F. Halıcı), Ankara, 137-140.
1986	"Kelenderis Mezar Buluntuları", <i>Anadolu Araştırmaları (Prof. Dr. U. Bahadır Alkım Hatıra Sayısı) X</i> , 455-469.
1986	"Kızılırmak Havzası Kaplarının Biçim ve Süs Gelişimine Örnekler", <i>IX. Türk Tarih Kongresi</i> , Cilt: 1, 495-512, Levha: 223-227.
1986	"Samsat'da Bulunan Doğu Sigillatları", <i>S.Ü. Edebiyat Fakültesi Dergisi</i> , Sayı 3, 61-100.

- 1987 “Kelenderis 1986 Yılı Çalışmaları”, *V. Araştırma Sonuçları Toplantısı-1*, 409-422.
- 1987 “Kızılırmak Havzası Kapları”, *Anadolu Demir Çağları Sempozyumu* (ed. A. Çilingiroğlu), 24-27 Nisan 1984 İzmir, 65-70.
- 1988 “Doğu Dağlık Kilikya 1987 Yılı Araştırması”, *VI. Araştırma Sonuçları Toplantısı*, 393-406.
- 1988 “Kelenderis, 1987”, *Anatolian Studies* 38, 200.
- 1989 “Some Roman Names on Eastern Sigillata A from Samosata”, *The Eastern Frontier of The Roman Empire Proceedings of a Colloquium Held at Ankara, British Institute of Archaeology at Ankara Monograph No. 11, BAR Int. Ser. 553 (ii)* (eds. D. French – C. Lightfoot), 573-579.
- 1991 “Kelenderis 1989 Yılı Kazısı”, *12. Kazı Sonuçları Toplantısı-2*, 301-322.
- 1991 “The Iron Age Finds from Kıcıkışla near Karapınar”, *Anatolian Iron Ages Colloquium İzmir 4-8 May 1987, British Institute of Archaeology at Ankara Monograph 13* (eds. D. French – A. Çilingiroğlu), Oxford, 149-153.
- 1992 “Kelenderis 1990 Yılı Kazısı”, *13. Kazı Sonuçları Toplantısı-1*, 241-254.
- 1993 “Antik Kilikya’da Karayolu Ulaşımı”, *Mozaik* 10, 17-19.
- 1993 “Eine Terrakotta Athena-Minerva Büste aus Klaudiopolis in Kilikien”, *Archäologischer Anzeiger* 1993.4, 607-612.
- 1993 “Göksu Kültürleri”, *Atlas Dergisi* 8, Kasım, 80-82.
- 1993 “İçel’in Arkeolojik ve Tarihsel Anatomisi”, *Mozaik* 13, 24-25.
- 1993 “İlkçağ’da Hamam Kültürü”, *Mozaik* 18.9, 18-19.
- 1993 “Kelenderis 1991 Yılı Kazısı”, *14. Kazı Sonuçları Toplantısı-2*, 165-180.
- 1993 “Kelenderis Kazısı”, *Mozaik* 16.7, 14-15.
- 1993 “Kelenderis Mozaiki”, *Mozaik* 13.4, 26-27.
- 1993 “Kültür, Korumacılık ve Turizm”, *Mozaik* 14.5, 8-9.
- 1993 “Yumuktepe, Bir Kültür Hazinesi”, *Mozaik* 15.6, 12-13.
- 1993 “Yakındaki Uzak Komşumuz: Yunanistan”, *Mozaik* 21.12, 8-9.
- 1994 “Bir Mozaik Üzerinde Kelenderis Betimlemesi”, *1993 Yılı Anadolu Medeniyetleri Müzesi Konferansları*, 31-45.
- 1994 “Cilicia Tracheia in the Iron Age: The Khilakku Problem” *Anatolian Iron Ages 3, The Proceedings of the Third Anatolian Iron Ages Colloquium Held at Van*, 6-12 August 1990 (eds. A. Çilingiroğlu – D. H. French), The British Institute of Archaeology at Ankara Monograph No: 16, 301-309.
- 1994 “Geçmişten Günümüze Taşucu”, *Mozaik* 24.3, 24-27.
- 1994 “Kelenderis’in İlk Çağ Tarihi Hakkında Notlar”, *XI. Türk Tarih Kongresi*, 437-448.
- 1994 “Krallar ve Filozoflar Kenti Tarsus”, *Mozaik* 23.2, 18-20.
- 1994 “Tarsus’ta Bir Cadde”, *Atlas* 21, 146.
- 1995 “Kelenderis 1992 Yılı Kazı ve Onarım Çalışmaları”, *15. Kazı Sonuçları Toplantısı-2*, 189-211.
- 1995 “Ritrovata un’antica strada a Tarso”, *Eteria, viaggi e cultura nell’oriente cristiano, Ottobre Modena 1995*, 9-22.
- 1996 “1994 Yılı Kelenderis Kazı ve Onarım Çalışmaları”, *17. Kazı Sonuçları Toplantısı-2*, 263-276.
- 1996 “Tarsus Cumhuriyet Alanı 1994 Yılı Çalışmaları”, *17. Kazı Sonuçları Toplantısı-2*, 245-262.
- 1997 “Kelenderis 1995 Yılı Kazı ve Onarım Çalışmaları”. *18. Kazı Sonuçları Toplantısı-2*, 383-400.
- 1997 “Tarsus Cumhuriyet Alanı 1995 Yılı Kazısı”, *18. Kazı Sonuçları Toplantısı-2*, 401-408.
- 1997 “Zwei Zentralanatolische Tonskyphoi”, *Akurgal’a Armağan, A.Ü. Dil ve Tarih Coğrafya Fakültesi Dergisi (Anatolia XXIII)*, 15-25.
- 1998 “1996 Yılı Kelenderis Kazısı Raporu”, *19. Kazı Sonuçları Toplantısı-2*, 483-491.
- 1998 “Tarsus Cumhuriyet Alanı 1996 Yılı Kazı Çalışmaları Raporu”, *19. Kazı Sonuçları Toplantısı-2*, 493-505.
- 1999 “Kelenderis 1997 Yılı Kazı Çalışmaları”, *20. Kazı Sonuçları Toplantısı-2*, 457-468.
- 1999 “Kelenderis Mozaikçi”, *Çağlar Boyunca Anadolu’da Yerleşim ve Konut Uluslararası Sempozyumu*, 5-7 Haziran 1996 İstanbul, 513-524.
- 1999 “Kilikya Berenikesi’nin Yeri”, *Olba II, 2 (özel sayı)*, 369-380.

- 1999 “New Excavations at Tarsus”, *American Journal of Archaeology*, Vol. 103, No. 2, 300-301.
- 1999 “Tarsus Cumhuriyet Alanı 1997”, 20. *Kazı Sonuçları Toplantısı-2*, 463-473.
- 1999 “Zwei Lekythoi des Klügmann-Malers aus Kelenderis”, *Archäologischer Anzeiger 1999.1*, 141-145.
- 2000 “Problems on the Tarsian Hellenistic and Early Roman Pottery I: Red Glazed Pottery”, *E Eristemonike Synanthese Gia Ten Ellenistike Keramike, Praktika 2000*, 199-203.
- 2000 “Samosata. Ausgrabungen in der kommagenischen Hauptstadt”, *Gottkönige am Euphrat, Neue Ausgrabungen und Forschungen in Kommagene*, Mainz, 75-83.
- 2000 “1998 Yılı Kelenderis Kazı Çalışmaları”, 21. *Kazı Sonuçları Toplantısı-2*, 323-336.
- 2000 “A Roman potter's workshop at Astra in Rough Cilicia”, *Rei Cretariae Romanae Favtorvm Acta 36*, 2000, 31-34.
- 2000 “Kelenderis Nekropolü”, *Olba III*, 115-133.
- 2001 (N. Arslan ve M. Tekocak ile birlikte) “Kelenderis Kazısı 1999 Yılı Çalışmaları”, 22. *Kazı Sonuçları Toplantısı-2*, 311-325.
- 2001 (A. Çalık-Ross ile birlikte) “Tarsus Terra Cotta Atölyesi”, *I. Uluslararası Eskişehir Pişmiş Toprak Sempozyumu Bildiriler Kitabı*, 15 Ağustos-5 Eylül 2001, Eskişehir, 23-28.
- 2002 “Anadolu'da 1071 Öncesi İlk Türk İzleri”, *Yeni Türkiye, Sayı 43 (Ocak-Şubat)*, 194-197.
- 2002 “Excavations at Antiocheia on the Cydnus (Tarsus)”, *Actes du I^{er} Congres International sur Antioche de Pisidie* (eds. Th. Drew-Bear vd.), 417-422.
- 2003 “Doğu Sigillatalarının İmalat Yerleri ve Dağılımı Sorunu”, *Varia Anatolica XV*, 121-123.
- 2003 “Kelenderis 2002”, *ANMED, Anadolu Akdenizi Arkeoloji Haberleri 1*, 14-16.
- 2004 “Antioch on the Cydnus”, *TOPOI*, 373-379.
- 2004 “Hellenistic Pottery from Kelenderis”, *E Epistemonike Synanthese Gia ten Ellenistike Keramike, Praktika 2004*, 299-310.
- 2004 (A. Çalık-Ross, M. Tekocak ve V. Evrin ile birlikte), “Kelenderis 2002 Yılı Kazısı Raporu”, 25. *Kazı Sonuçları Toplantısı-2*, 451-467.
- 2004 “Luwilerden Çukurovalılara Adı Değişmeden Kalan Kent Tarsus”, *Sırtı Dağ, Yüzü Deniz: Mersin*, İstanbul, 91-109.
- 2004 “Tarsus or Antiocheia on the Kydnus”, *Atti del VIII. Simposio Paolino, Paolo tra Tarso e Antiochia, Archeologia/Storia/Religione, Turchia: la Chiesa e la sua storia 18* (ed. L. Padovese), Roma, 9-17.
- 2004 “Kelenderis Kazısı 2003/Excavations at Kelenderis in 2003”, *ANMED, Anadolu Akdenizi Arkeoloji Haberleri 2*, 27-32.
- 2005 (C. Öztürk – M. A. Kaya ile birlikte) “Kelenderis Agorası'ndaki Jeofizik Çalışmaları ve Sonuçları”, 21. *Arkeometri Sonuçları Toplantısı*, 189-196.
- 2005 (A. Çalık-Ross, M. Tekocak ve S. Sağlan ile birlikte) “Kelenderis 2003 Yılı Kazısı Raporu”, 26. *Kazı Sonuçları Toplantısı-1*, 333-346.
- 2005 “Kelenderis in Achaemenidischer Zeit”, *Synergia, Festschrift für Friedrich Krinzing, Band II* (eds. B. Bront – V. Gassner – S. Lädstätter), Wien, 395-400.
- 2005 “Roman Fine Wares in Cilicia: An Overview”, *Rei Cretariae Romanae Favtorvm Acta 39*, 2005, 243-248.
- 2005 “Kelenderis 2004 Yılı Kazıları/Excavations at Kelenderis in 2004”, *ANMED, Anadolu Akdenizi Arkeoloji Haberleri 3*, 35-40.
- 2005 (V. Evrin vd. ile birlikte) “Kilikya Kıyıları Sualtı Arkeolojik Yüzey Araştırmaları 2004”, *ANMED, Anadolu Akdenizi Arkeoloji Haberleri 3*, 135-140.
- 2006 (Z. Friedman ile birlikte) “Kelenderis Ship-Square or Lateen Sail?”, *The International Journal of Nautical Archaeology 35.1*, 108-116.
- 2006 “Tarsus and Antioch during the Hellenistic Age”, *Atti del IX Simposio Paolino, Paolo tra Tarso e Antiochia Archeologia/Storia/Religione, Turchia: la Chiesa e la sua storia XX* (ed. L. Padovese), Roma 143-150.
- 2006 “Dağlık Kilikya ve Likya'da Ölü Gömme Gelenekleri ve Mezar Mimarisi İlişkileri Üzerinde Bir Deneme”, *III. Uluslararası Likya Sempozyumu, Sempozyum Bildirileri 2* (ed. K. Dörtlük vd.), 07-10 Kasım 2005 Antalya, 917-929.
- 2006 “Kahramanmaraş'ın İlk Çağdaki Yeri ve Önemi”, *I. Kahramanmaraş Sempozyumu*, 6-8 Mayıs 2004, Kahramanmaraş, 303-307.

- 2006 (A. Çalık-Ross, M. Tekocak ve S. Sağlan ile birlikte) “Kelenderis 2004 Yılı Kazısı”, *27. Kazı Sonuçları Toplantısı-2*, 241-256.
- 2006 “Kelenderis 2005 Yılı Kazı ve Onarım Çalışmaları” *ANMED, Anadolu Akdenizi Arkeoloji Haberleri 4*, 25-30.
- 2007 “Rovino del periodo protochristiano a Kelenderis”, *Atti del IX Symposio Paolino, Paolo tra Tarso e Antiochia Archeologia/ Storia/ Religione, Turchia: la Chiesa e la sua storia XXI* (ed. L. Padovese), Roma 149-156.
- 2007 “Kelenderis’te Bulunan Bir Pişmiş Toprak Figürin ve Düşündürdükleri”, *Belkıs Dinçol ve Ali Dinçol’a Armağan; Vita*, (eds. M. Alparslan – M. Doğan-Alparslan – H. Peker), İstanbul, 829-834.
- 2007 “Kelenderis 2006 Yılı Kazı, Onarım ve Sergileme Çalışmaları” *ANMED, Anadolu Akdenizi Arkeoloji Haberleri 5*, 16-21.
- 2007 “Kelenderis, a Port between Asia Minor and Cyprus”, *Proceedings of the International Symposium on Underwater Research*, Famagusta, Cyprus, 2007, 68-73.
- 2008 (M. Tekocak ile birlikte) “Kelenderis 2006 Yılı Çalışmaları”, *29. Kazı Sonuçları Toplantısı-1*, 515-538.
- 2008 “Kelenderis 2007 Yılı Kazı ve Onarım Çalışmaları” *ANMED, Anadolu Akdenizi Arkeoloji Haberleri-6*, 29-34.
- 2008 “Kelenderis ve Karaçalı Nekropollerini: Klasik Çağa Ait İki Mezarlık Hakkında Düşünceler”, *Prof. Dr. Haluk Abbasoğlu’na 65. Yaş Armağanı. Euergetes*, (eds. İ. Delemen – S. Çokay-Kepçe – A. Özdzibay – Ö. Turak), İstanbul, 1235-1246.
- 2009 “Tarsus: A Town Where All Cultures Have Met”, *Paolo di Tarso, Archeologia/Storia/ Ricerche*, (ed. L. Padovese), Roma, 3-19.
- 2009 (M. Tekocak ile birlikte) “Kelenderis 2007 Yılı Kazı ve Onarım Çalışmaları”, *30. Kazı Sonuçları Toplantısı-3*, 343-372.
- 2009 “The Land of the Cilician Pirates”, *Proceedings of the IIIrd International Sifnean Symposium, Sifnos 29 June-2 July 2006, In Memoriam Nikolaos Vernicos-Eugenides, Society for Sifnean Studies*, Athen, 127-134.
- 2009 “Kelenderis 2008 Yılı Kazı ve Onarım Çalışmaları- Excavation and Restoration Works at Kelenderis in 2008”, *ANMED, Anadolu Akdenizi Arkeoloji Haberleri-7*, 26-31.
- 2009 (M. Dillon – D. Yakınlı – N. Rauh ile birlikte) “Anamur Arkeoloji Müzesi’ndeki Amfora Araştırmaları Raporu”, *26. Araştırma Sonuçları Toplantısı-2*, 33-50.
- 2010 “Kelenderis 2009 Yılı Kazıları/Excavations at Kelenderis in 2009”, *ANMED, Anadolu Akdenizi Arkeoloji Haberleri 8*, 31-36.
- 2010 “Kilikya’da bir Liman Kenti: Kelenderis”, *Ufukta Bir Işık, Uluslararası Deniz Fenerleri Sempozyumu, Şile Feneri’nin 150. Yılı Kutlamaları*, 12-13 Haziran 2010, İstanbul, 177-184.
- 2010 (M. Tekocak ile birlikte) “Kelenderis 2008 Yılı Kazı ve Restorasyon Çalışmaları”, *31. Kazı Sonuçları Toplantısı-3*, 427-453.
- 2011 “Alaeddin Tepesi, Eski Kent Merkezindeki Tarihi Tepe”, *Konya Ansiklopedisi 1*, 168-170.
- 2011 (M. Tekocak ile birlikte) “Kelenderis 2009 Yılı Kazı ve Onarım Çalışmaları”, *32. Kazı Sonuçları Toplantısı-4*, 260-274.
- 2011 “Kelenderis 2010 Yılı Kazı Çalışmaları/Excavation at Kelenderis in 2010”, *ANMED, Anadolu Akdenizi Arkeoloji Haberleri 9*, 29-35.
- 2011 (Baskıda) “Kelenderis’in Limanı ve Kent Dokusu”, *Harbors and Harbor Cities in the Eastern Mediterranean from Antiquity to Byzantium. Recent Discoveries and New Approaches*, 30 Mayıs – 1 Haziran 2011, İstanbul.
- 2012 “2010 Yılı Kelenderis Kazı ve Onarım Çalışmaları”, *33. Kazı Sonuçları Toplantısı-4*, 93-109.
- 2012 “Samosata. Ausgrabungen in der kommagenischen Hauptstadt”, *Gottkönige am Euphrat, Neue Ausgrabungen und Forschungen in Kommagene*, Mainz, 134-145.
- 2012 “Bir Sit Davası Senaryosu ve Düşündürdükleri”, *Hukab. Hukuk, Kültür, Sanat, Edebiyat Dergisi*, (Ekim-Aralık 2012), Sayı: 3, 27.
- 2013 “Cypriot Basket-handled Amphorae from Kelenderis and its Vicinity”, *The Acts of The Athens: Cyprus Amphora Workshop*, Kopenhag, 20-29.
- 2013 “Tarsus: Adı ve Kendisi Dört Bin Yıldır Yaşayan Kent”, *Hukab. Hukuk, Kültür, Sanat, Edebiyat Dergisi* (Ocak-Mart 2013), Sayı: 4, 56-57.
- 2013 (M. Tekocak ile birlikte) “Kelenderis’te Bulunan Bir Grup Roma Dönemi Ticari Amphorası ve Düşündürdükleri”, *Olba XXI*, 109-140.

HOW DID SAGALASSOS COME TO BE? A CERAMOLOGICAL SURVEY*

Jeroen POBLOME – Dennis BRAEKMANS – Nalan FIRAT, Bert NEYT,
Eva KAPTIJN – Hannelore VANHAVERBEKE – Femke MARTENS,
Kim VYNCKE – Rinse WILLET – Marc WAELKENS – Patrick DEGRYSE**

Özet

Sagalassos Nasıl Ortaya Çıktı? Bir Seramoloji Araştırması

Bu çalışmada, seramoloji araştırmasına bağlı oluşan ufuk turu (tour de horizon) antik Sagalassos'un kontekslerinden elde edilen verilere göre tanıtılacaktır. Arkaik dönemde bölgesel yerleşim dokusunun gelişiminin itici gücü, maddi kültürün tipik buluntularına sahip geniş çalışma bölgesindeki diğer vadi ve alanlarda yer almaktaydı. Sagalassos ve esasen Düzen Tepe, tarihi Klasik Dönem'e kadar giden yerleşim dokusu ile maddi kültür kalıntılarına sahiptir. Bugüne kadar bilinmeyen sebeplerle Hellenistik, Sagalassos kenti kendi olanakları ile sürekli gelişerek bölgesel güç haline gelmiştir. Çağdaş seramik asamblesinin gelişimide oldukça geniş sosyal dokuyu da yansıtmaktadır.

Anahtar Kelimeler: Seramik, Maddi Kültür, Kent Çekirdeği, Sagalassos, Pisidia, Asia Minor, Arkaik Dönem, Klasik Dönem, Hellenistik Dönem.

Ancient Sagalassos is a well-investigated archaeological site, located in the western parts of the Turkish Taurus mountain range. The ancient town overlooked the central and eastern parts of the Ağlasun mountain basin, through which the Ağlasun Çayı flows. The multi-strategy research programme of the University of Leuven at Sagalassos is holistic by design, yet, so far, developed its main scientific momentum on aspects of Roman Imperial and Early Byzantine urban and regional archaeology¹. The question of origin of this particular urban community is, of course, unavoidable, but the splendour of the extant archaeological remains, combined with the conditions of stratigraphical superposition and erosional activity, has hampered developing systematic fieldwork into this issue so far². This paper will present the ceramological evidence in reference to this research question, of which much was collected during various surveying campaigns at Sagalassos, Düzen Tepe and in the Ağlasun Valley, but also during excavation and other disciplinary activities at Sagalassos, Düzen Tepe and in the Sagalassos Project's study area, represented by the territory dependent on Roman Imperial Sagalassos. Ceramological data and archaeometrical analysis form the backbone of this paper.

* The research for this paper was supported by the Belgian Programme on Interuniversity Poles of Attraction (IAP 07/09), the Research Fund of the K.U.Leuven (BOF-GOA 13/04), Projects G.0788.09 and G.0562.11 of the Research Council-Flanders (FWO) and a Methusalem Grant from the Flemish Ministry for Science Policy. J. Poblome was appointed as Francqui Research Professor for 2011-2014.

** Corresponding author: Jeroen Poblome, Sagalassos Archaeological Research project, University of Leuven, Blijde Inkomststraat 21/3314, 3000 Leuven, Belgium. E-mail: jeroen.poblome@arts.kuleuven.be

¹ Waelkens 2006, 325-357.

² See Vanhaverbeke – Waelkens 2003 and Waelkens 2000, 473-485 for the available Pre- and Protohistoric evidence.

The Archaic period

The oldest, meaningful collection of sherds found at Sagalassos, with defined fabrics and morphology, belongs to the Classical/Hellenistic (fifth-second centuries BCE) period, and is well represented as surface material in an extensive area mainly in the south-western parts of the archaeological site. In order to relate this material to the possible origin of the town, it is of importance to consider what happened in the preceding centuries.

Indeed, the Archaic period (c. 750-546 BCE) marks a change, following many centuries with practically unknown material culture. The available Archaic material consists of small collections of sherds mainly picked up as ‘grab samples’ during extensive survey campaigns in the Sagalassos Project’s wider study area. So far, no such material was found during the intensive urban survey or excavation campaigns at Sagalassos itself or at the neighbouring archaeological site of Düzen Tepe, while only one Archaic sherd was identified during the intensive survey campaigns in the Ağlasun Valley. The sites where such material was retrieved concern major settlements within large agricultural plains, such as Düver/Darsa in the south-west part of Burdur plain and Seydiköy in the eastern part of the Çeltikçi plain, mountain sites or fortified kales overlooking large swathes of territory with adjoining settlement areas near Hacilar Kalesi, Kepez Kalesi, Kayış and Taşkapı Kalesi, and a settlement at Aykırıkça, east from the Çanaklı plain (Fig. 1)³. Recent intensive survey work in the southern and western parts of the Burdur Plain resulted in the discovery of a series of contemporary small sites located on the low hills surrounding the plain or along the Düver Çayı considered to have been rural hamlets or small villages⁴. These smaller sites illustrate the viability and the variety of the Archaic regional settlement pattern, and were possibly focused on the principality of Düver/Darsa.

Considering that the study area contains three major plains of Burdur, Çeltikçi and Ağlasun/Çanaklı, we need to wonder whether the lesser degree of Archaic activity in the latter plain, the one that Sagalassos would overlook, is a bias of research foci and methods or holds analytical value. Palynological analyses in the Ağlasun Valley “show that human activity increased considerably between ~2800 and ~1010 BP (1st millennium BCE-1st millennium CE)”⁵, but so far this evidence could not be tied to an Archaic settlement pattern in this valley. Additional, specific research is required to inform us on contemporary patterns of settlement location and hierarchy, but the connectivity through natural thoroughfares of Seydiköy, west towards the Burdur plain and south towards the Mediterranean coast, and mainly of Düver, south towards the Mediterranean coast near Fethiye/Telmessos, east into the Burdur plain and west towards Denizli, could have induced regional prominence of these sites. From this point of view, the Ağlasun/Çanaklı plain remains more isolated and less easily connected. Clearly, the site of Düver, for which the identification with ancient Darsa was proposed, was an important Archaic principality in the region, featuring a collection of architectural terracottas, a rock-cut tomb as well as a series of tumuli in the area⁶.

The most recognisable Archaic pottery categories are Black-on-Red tableware, Geometric painted buff wares, matt painted wares, and common wares with wide strap handles and flat, stepped bases (Fig. 2). Some of the painted buff wares decorated with concentric circles, cross-hatched triangles, semicircles pendant from a ground line, bands and wave lines, as identified at Düver/Darsa, in the Burdur Plain, and at Hacilar Tekke, Cıgırtkankaya Tepe, Aykırıkça, Seydiköy, Kepez kalesi, Kayış kalesi and Kökez kalesi, could possibly be older, representing Iron Age (c. 1000-750 BCE) material⁷. Geochemical analysis of the mentioned wares revealed the presence of at least

³ For reports on these sites, see Waelkens 1995, 11-22; Waelkens *et al.* 1997, 11-102 and Waelkens *et al.* 2000, 17-216.

⁴ Kaptijn *et al.* 2012, 142-147.

⁵ Vermoere 2004, 110.

⁶ Waelkens *et al.* 2000, 187; Kahya 2011, 219-223; Kahya 2012a, 148-153; Kahya 2012b, 13-32.

⁷ In case further research establishes the Iron Age date of this material more firmly, the settlements at which this material is found combine in a pattern which seems to pre-figure the Archaic settlement pattern, especially around the Burdur Plain. For comparable decorated wares, see Momigliano *et al.* 2011, 61-121.

two largely different production areas within the study region, which are directly related to the local geological substrate. Specifically at the site of Düver/Darsa the use of two distinct local clays from the Lake Burdur basin was observed. However, only very limited exchange seems to have existed between areas and valleys. In general, the distribution of material was restricted to either the area of Lake Burdur or the sites located in or neighbouring the Çeltikçi valley system. No actual production sites can be proposed, while it is plausible, when taking into account the variation of produced wares and the presence of misfired material at some of the sites, that several production units were active in the study region, of which the nature and scale of output is yet to be determined⁸.

Based on these ceramological observations, a couple of general indications as to the nature and meaning of the settlement pattern in the study area in the Archaic period can be brought to bear. Firstly, the contemporary archaeology, architecture and material culture in these parts of ancient Pisidia are most elaborate at sites like Uylupınar, Düver/Darsa and possibly Olbasa⁹.

As these sites share settlement characteristics - location on a promontory in or near a lake, central place within large agricultural plains, surrounded by a monumentalised funerary landscape - we consider their comparable location along the Burdur-Fethiye natural thoroughfare to be non-coincidental. Considering that the other contemporary candidate for such a site, Seydiköy, albeit minus the lake and displaying less elaborate settlement and funerary characteristics, is located along another natural thoroughfare connecting this plain with the Bay of Antalya, connectivity seems to be an important element in site and regional development. Further south, along this thoroughfare, Black-on-Red and other Archaic wares were discovered at ancient Panemoteichos and ancient Pogla¹⁰, possibly confirming the aspect of connectivity. It is an open question whether this settlement pattern is compatible with the contemporary development of sites along the Pamphylian and Lycian coast¹¹, and could be sustained in its development by the increased Mediterranean connectivity from the seventh century BCE onwards. Exchange patterns involving Greeks, Phoenicians and Cypriots - to name the obvious candidates - and their products grew more complex from this period onwards, reflecting increasing social complexity, as translated into the organisation of towns and kingdoms and more abundant archaeological testimonies of class differentiation¹².

Via two major natural arteries, potentially connecting southern with central Anatolia, the study area could have been tapping into these developments, whilst at the same time developing its own distinct identity, as expressed in the archaeological record evidencing the collation of contemporary cultural elements in an original model of bricolage¹³. The regional Black-on-Red tablewares can serve as an example in this context, as these are technologically comparable to Levantine Black-on-Red wares¹⁴, but are attested in different shapes and functions in the study area. The contemporary mountain sites should be considered part of this settlement system, providing strategic control of the thoroughfares and the principalities in the plain, which possibly, as in the case of Düver/Darsa, functioned as central places for the smaller agricultural settlements in the nearby Burdur Plain. The area of Sagalassos itself remains somewhat remote from these developments, resulting in the less representative archaeology attested at sites like Aykırıkça and the kale of Taşkapı. Each of these sites made use of a local, reduced ware made from distinct ophiolitic clays enriched in volcanic rocks and minerals (e.g. biotite and amphibole crystals),

⁸ Braeckmans *et al.* in press.

⁹ Ekinci *et al.* 2007, 22-28; Corsten *et al.* 2010, 143-147; Corsten – Hüllden 2011, 180-183; Corsten – Hüllden 2012, 174-177; Çokay-Kepçe 2009, 29-76; Ekinci 2006, 143-145. The identification of Uylupınar with ancient Sinda remains uncertain, based on field observation by H. Vanhaverbeke.

¹⁰ Aydal *et al.* 1997, 141-172.

¹¹ Rückert 2007, 25-76.

¹² Etienne 2010.

¹³ Talloen *et al.* 2006, 175-190.

¹⁴ Schreiber 2003.

with generic functionality. These patterns may reflect an interesting intra-regional contrast in which sites and areas developed different pathways to complexity. No doubt, the entire study area was dependent on agriculture and pastoralism while mainly the concept of connectivity through natural thoroughfares could result in social developments going somewhat beyond the agricultural necessities, at least for the happy few.

Classical/Hellenistic times

The Archaic regional settlement pattern is considered to have continued into the next centuries. At most smaller agricultural sites in the Burdur Plain this was the case, for instance. At Seydiköy and Belören/Keraitai, on the other hand, the production of an orange coloured fine-grained fabric typo-chronologically spans these centuries. In general for the wider study area, however, major changes in ceramic assemblages and settlement location strategy only came about in the Hellenistic period.

The only settlement in the entire study region which forms an exception to this pattern, originating in Classical times and displaying considerable growth before the conquest of Alexander the Great, was discovered at Düzen Tepe, located c. 1.8km to the south of Sagalassos. Its position visually controlled most of the Ağlasun Valley. Düzen Tepe is identified as a site with variegated infrastructural characteristics, such as a fortification system, a circulation pattern and a variety of vernacular architecture, as well as indications of economic specialisation (Fig. 3)¹⁵. Its Classical/Hellenistic pottery assemblage is dominated by local wares, continuing the same basic production formula as at Archaic Aykırıkça and the kale of Taşkapı. At least two types of local clay outcrops, subject to considerable depositional variability, were turned into fairly crude ceramic types covering all functionalities.

The majority of the attested fabrics are related to more than one functional category, reflecting a less developed or specialised landscape of pottery production. When considering the mode of production¹⁶ of the Düzen Tepe pottery assemblage, generally, the clay raw materials were prepared into fabrics, some with specific functionality in mind, the vessels were formed on wheels, and the surfaces of the more representative wares finished with slips. In 2008, the badly preserved remains of a pottery kiln were excavated at Düzen Tepe, representing most probably a simple updraught kiln¹⁷, whilst other parts of the associated workshop were investigated in 2011 (Fig. 4). No production output or misfired vessels could be strictly associated with the workshop or kilns. So far this establishment is one of a kind and does not seem to have formed part of a dedicated artisanal neighbourhood. The presence of other workshops should not be ruled out, but there are no indications, archaeological, geophysical or otherwise, for the presence of such installations in the immediate vicinity. When considered together, the attested artisanal features indicate a level of professional, albeit possibly sporadic potting activity, according to the workshop mode of production represented at Düzen Tepe, with different units possibly working alongside one another. The provenance of the clay raw material is generally congruent with this conclusion. Additional potting activity in the wider area, such as at Sagalassos or in the Ağlasun Valley, cannot be excluded at this stage of research, however.

The retrieved table wares (Fig. 5) mostly have badly preserved, dull, thin and coloured slips, which are generally regarded as a diagnostic feature of Hellenistic table wares, especially before the advent of genuine red sigillata wares¹⁸. John W. Hayes introduced the term ‘Colour-coated wares’ for this Hellenistic group referring to slipped products, which “lack a true gloss-coating, but bear a matt or semi-lustrous slip of variable colour, normally iron-rich and deeper in tone than the body clay”¹⁹. The shapes are mostly versatile, for food service, typically with

¹⁵ Vanhaverbeke *et al.* 2010, 105-128.

¹⁶ Peacock 1982.

¹⁷ Vanhaverbeke *et al.* 2010.

¹⁸ Rotroff 1997, 11.

¹⁹ Hayes 1991, 23-31.

bases of the simple ring foot type, with a few false ring feet, broad bases and one moulded foot²⁰, and are generally compatible with Hellenistic models. Echinus bowls or bowls with incurving rim are the most common type of table ware at Düzen Tepe as is the case on a range of contemporary sites in the eastern Mediterranean²¹. Additionally, the occurrence of Achaemenid cups and bowls with projecting rims in local/regional fabrics should be mentioned, as well as one body fragment which could possibly belong to a kantharos. These shapes are considered to be chronologically compatible with the rest of the material, as are the handful of sherds in black glazed tradition. In sum, the table wares found at Düzen Tepe represent simple forms and details of execution, emulating in generic terms forms of stronger potting traditions. The survey and excavation campaigns at Düzen Tepe until now produced only a marginal amount of imported pottery.

Apart from the simple nature of the forms and functional repertoire of the pottery assemblage of Düzen Tepe, the cohesiveness of the material needs to be stressed, as well as the compatibility between surface and excavated material. Considering the early stages of research, we prefer to conclude the chronological brackets in cultural terms, by proposing a Classical/Hellenistic affiliation. Most of the surveyed and excavated material can be attributed to the fourth and third centuries BCE, but for the general site assemblage we prefer to leave matters more open and propose a chronological positioning between the fifth and second centuries BCE. The attestation of a small quantity of Roman Imperial Sagalassos red slip ware sherds at Düzen Tepe indicates that the plateau need not have been entirely deserted in late Hellenistic times. In similar terms, the mass of weathered and fairly undiagnostic material may bias the identification of some earlier material, but taking the question of stylistic transfer in an understudied region (such as this one) into account, we should have convincing quantities of diagnostic material at our disposal to adjust our upper chronological bracket.

Now that the general features of the pottery assemblage of Düzen Tepe are described, we can turn our attention to neighbouring Sagalassos. During the Sagalassos urban survey campaigns²², proportionally significant amounts (0.01 to 0.06 sherds/m², on average, with a maximum up to 0.38 sherds/m², collected in a handful of surveyed squares upon erosive slopes) of ceramics produced in macroscopically and archaeometrically²³ identical Classical/Hellenistic fabrics, functions and types, as identified at Düzen Tepe, were registered in the grids located in the western and south-western parts of the town. Although these densities cannot be used in an absolute sense to determine the extent of the occupation during this period, they are sufficiently indicative to consider contemporary occupation in these parts of Sagalassos in Classical/Hellenistic times. Considering the fact that the central part of Sagalassos was monumentalized from mid Hellenistic and (mainly) Roman Imperial times onwards, it is possible that more material may have been removed from those zones, although we have no direct evidence for such practices as of yet. In any case, this material represents the oldest surface collection of sherds, which is well represented over an extensive area mainly in the western and south-western parts of Sagalassos and is consistent, from a fabric and morphological point of view. This evidence possibly situates the origins of Sagalassos in Classical/Hellenistic times - contemporary with Düzen Tepe.

Additionally, during the 2011 and 2012 seasons, respectively a foundation deposit for a terracing wall and an inhumation burial were excavated in the northern part of the so-called Potters' Quarter of Sagalassos. The pottery finds from these loci (Fig. 6) represent the oldest stratigraphically defined material found at Sagalassos so far and are datable to the (later) fifth to the (early) third centuries BCE. No contemporary potting activities are attested in the Potters' Quarter, although the macroscopical fabric characteristics are in line with clay resources at and around the

²⁰ Rotroff 1997, Fig. 1.

²¹ Rückert 2007, 33-34; Işin 2007, 137-150; Neveit – Jackson 2007, 379-386.

²² Martens 2008, 127-149; Martens et al. 2012, 84-93.

²³ Braekmans et al. 2011, 2101-2115.

site. The actual slope gradient of the excavated area in this part of the Potters' Quarter is about 30%, implying that for any organised activity to take place over time the laying-out of terraces was beneficial. Although it remains unclear where and how civic life was organized in Classical to Early Hellenistic Sagalassos, the usage of this steep terrain and the construction of terraces, at least partly in use as a burial area, required some sort of a communal initiative at organization and therefore the existence of such a community.

Against the background of co-existing Sagalassos and Düzen Tepe, it is of importance to consider which clay raw materials were selected from the environment. First, potters of both settlements processed clays which were locally available. In the case of Sagalassos, the quarrying of ophiolitic clays was proven by core-drilling in the central depression of the Potters' Quarter. A palaeosol developed on top of the quarried surfaces, the formation of which was C14-dated to between 370/60 BCE and 50/40 BCE²⁴, providing a terminus ante quem for the clay quarrying activities. Such activities could also be reconstructed on the eastern slope of the quarter²⁵, generally pre-dating the installation of an early Roman Imperial potter's workshop in this zone, while parts of a clay quarrying pit were excavated in the south-eastern area, which was backfilled with material datable to the first half of the second century CE. The nature of the geophysical anomalies in the south-eastern part of the quarter is indicative of more clay quarrying activities. At Düzen Tepe, archaeometrical analysis of clays and shards indicated that clays with an ophiolitic provenance were mostly selected by potters²⁶. Secondly, additional clay raw materials were quarried in the environment of both sites. Although difficulties remain in discriminating provenances of comparable clay bodies in great detail in the terrain, clays with similar properties are available in the wider Ağlasun Valley²⁷, located at the foot of both sites. Other than that, archaeometrical analysis at the Leuven Centre for Archaeological Sciences has associated the earliest use of the so-called northwest Çanaklı-clays with Classical/Hellenistic pottery. Whereas the Ağlasun Valley clays were available within a 1-3km radius, the distance to the northwest Çanaklı-clays was somewhat larger, representing, as the crow flies, c. 4-5km from Düzen Tepe and c. 7-8km from Sagalassos (Fig. 7). The greenish grey clays, which had originally accumulated as part of a sequence of lake deposits in the north-western section of the Çanaklı valley, were confirmed as having a consistent and analytically definable geochemical signature in comparison to other clays from the same valley or elsewhere in the study region²⁸. This particular clay resource was found in clay preparation pits in excavated Roman Imperial workshops in the Potters' Quarter of Sagalassos²⁹ and was archaeometrically confirmed as the main component of contemporary Sagalassos red slip ware³⁰. Its exploitation was already confirmed in Hellenistic times³¹ and recently archaeometrical analysis indicated that a line of black glazed vessels was made from these clays too³². The latter ware was found during excavations at both Sagalassos and Düzen Tepe, albeit only in secondary deposits disallowing establishing a stratigraphically anchored chronology. Typological features suggest a fourth-third centuries BCE bracket for the ware. Although black glazed pottery was never common at both sites, it did represent the higher end of the contemporary tableware market. In this respect, the link between the qualities of the ware and the selection of a specific clay source is of importance. When, in contrast to more conservative Düzen Tepe, the potters of Sagalassos would initiate the local production of a Hellenistic form repertoire from the end of the third century

²⁴ Six 2004.

²⁵ Degryse *et al.* 2003, 255-281.

²⁶ Braekmans *et al.* 2011; Neyt *et al.* 2012, 1296-1305.

²⁷ Neyt *et al.* 2012.

²⁸ Neyt 2012, 109-123.

²⁹ Poblome *et al.* 2001, 159-164.

³⁰ Degryse – Poblome 2008, 231-254.

³¹ Poblome *et al.* 2002, 873-882.

³² Braekmans *et al.* 2011.

BCE onwards, the same link between the quality clays of northwest Çanaklı and the better tableware was maintained³³. Although clays were available at and around Sagalassos and Düzen Tepe and tableware was made with these, they mainly served the production of cooking ware and other utilitarian vessels. The extra effort to cover the distance towards the northwest part of the Çanaklı Valley was clearly in function of better quality end products, in casu mainly tableware.

One way or the other, co-existing Sagalassos and Düzen Tepe were dependent on largely the same catchment area. Whether this condition resulted in tension between both communities is not revealed by the current archaeological record, but must have had consequences for ownership patterns of land as well as marketing options for produce. Similar mechanisms must have played a role in owning and accessing lands where clays could be quarried. In this context, control over the clays of northwest Çanaklı should be considered. These were apparently not exploited by other Classical/Hellenistic communities but both sites. Whereas in its original, Classical phase, Düzen Tepe seems to have been the larger settlement of the two, possibly commanding more materials and produce, in the course of the third century BCE Sagalassos seems to be taking over the lead in the region. The fact that the launching of production at Sagalassos only of quality Hellenistic tableware implied full, if not unique access to the clay beds of northwest Çanaklı, seems to confirm the process of increasing control of land and resources by Sagalassos. Unfortunately, the details of contemporary land ownership patterns cannot be reconstructed. Unlike the wares of Düzen Tepe, however, the Hellenistic pottery of Sagalassos was distributed to other sites within the wider study area, possibly reflecting a widening action radius³⁴. Düzen Tepe dwindled from the second century BCE onwards whereas Sagalassos continued to develop. When Sagalassos red slip ware was to be launched in Augustan times, Sagalassos was not only in control but also had extensive experience with the quality clay raw materials of northwest Çanaklı, while its pottery was also established in a wider zone of distribution.

In this way, the Classical/Hellenistic period witnessed the origins of communal life at Sagalassos, but especially with the extensive settlement at Düzen Tepe would the third and smallest valley system in our study area, the one of Ağlasun/Çanaklı, start to see systematic and organized occupation, which was, as far as we now know, not the case in Archaic times. The large, fortified settlement of Hisar, overlooking the eastern part of the Çanaklı plain, should also be mentioned. In general terms, the nature of the settlement pattern in the Burdur plain seems not to have changed much from the preceding centuries, with a continuing role for Düver/Darsa, hilltop forts and agricultural settlements in the plain. In the Çeltikçi plain, Belören/Keraitai possibly took over the role of the promontory of Seydiköy as central place and, at the other end of the plain, the settlement at Kepez kalesi grew in importance.

The Hellenistic period

In Hellenistic times, a general trend at increasing site numbers and site diversification, and the investment in fortifications and forts was noticed in the wider study area. The former aspects possibly imply a scenario of demographic growth or shifts, while the latter are indicative of troubled political and military times, or at least the preparation against those. Unfortunately, the archaeological record of important sites in the region is too poorly known to judge whether these communities were gradually adopting communal, urban features, as would happen at Belören/Keraitai and Düzen Tepe, for instance, and from the third century BCE onwards certainly also at Sagalassos. Possibly related to the presumed scenario of modest demographic growth, or at least of concentration, especially in the Ağlasun/Çanaklı valley, the polis as an urban and socio-political model of communal life caught on³⁵. In a next step, most elements would increasingly nucleate in the one polis of Sagalassos, which would eventually, in Roman Imperial times, upon the incorporation of the territory of Belören/Keraitai, prevail as

³³ Poblome *et al.* in press.

³⁴ *Ibidem.*

³⁵ Hansen 2006.

the main centralized settlement for the entire study area. As a matter of fact, the study area became increasingly dependent territory under political and fiscal control of Sagalassos. To be sure, connectivity will also have played a role in this scenario of growth, but clearly the location of the town of Sagalassos was more remote from the mentioned natural thoroughfares. Sagalassos was not alone in that case, however, as a strategic location at high elevation removed from accessible roads is a general feature of Hellenistic settlement selection. Of its two main regional rivals, the town of Termessos is located in an even more dramatic mountain setting, albeit with relatively easy access to the Mediterranean, while Selge's location is aptly described as off the beaten track. In other words, political power and military control, expressed in developing systems of forts, land ownership and fiscal management, became a much more important factor in determining hierarchies and roles in settlement patterns³⁶.

Whereas the fabrics and shapes of the Classical/Hellenistic cooking wares and storage vessels attested at Sagalassos did not seem to change until late Hellenistic times³⁷, recent excavations revealed a small set of deposits with material indicating that Sagalassos tablewares may tell a different story, from the later third century BCE onwards. Underneath the foundations of the cavea of the Roman Imperial Odeon, the very badly preserved remains of an ovoid up-draught kiln were found in 2007, surrounded by a small collection of tableware sherds, of which no firm association with the kiln could be proven. Similarly, underneath the south-western corner of the second century CE Macellum, the remains of a substantial, older wall were found in 2007, associated with loci which can be considered as levelling layers. These deposits contained another small collection of heavily fragmented tablewares. Generally, the quality of the fabric, slips and morphology of these colour coated wares is higher when compared to the previously discussed wares (Fig. 8). They are still fully Hellenistic in date, but the presence of the odd fragment of mould-made bowls, as well as the reduced popularity of echinus bowls in favour of more open shapes with downturned, rolled and bevelled rims, in more oxidized tones of firing, allow us to argue for a general later third/second century BCE date for this type of material³⁸.

As similar material has so far not been retrieved from Düzen Tepe, we consider this limited but new collection of material important, possibly indicating how the material culture assemblages of both sites start developing along divergent paths from the later third century BCE onwards. These processes appear to have resulted in the well documented dominance of Roman Imperial and Late Roman Sagalassos red slip ware³⁹ and its associated urban centre over the study region. Moreover, geophysical analysis in the area east of the Odeon of Sagalassos provides hints at the presence of five more kiln structures immediately to the east of the excavated example⁴⁰. The evidence is not yet strong enough to be considered as direct proof, but it at least provides fairly substantial indications for the identification of the Hellenistic potters' quarter of Sagalassos. If its location is to be established by future excavations, the Hellenistic potters' quarter would be located in the (intra-mural) eastern part of the contemporary urban community. Taken together with the incorporation of Hellenistic techniques of production as well as design trends by the potters of Sagalassos, the presence of an area dedicated to mostly potting activities further indicates differences of scale with Düzen Tepe.

From a ceramological point of view, it is important to stress the cohesiveness of the Classical/Hellenistic material found at Düzen Tepe, Sagalassos, as well as the contemporary farmsteads, located in the Ağlasun Valley during the suburban and urban survey campaigns. This seems to point to communities that were not in competition in their

³⁶ For more details on the settlement pattern and the growth of the territory of Sagalassos, see Vanhaverbeke – Waelkens 2003, 217-240, as well as the cited survey reports. Note that at the time of this publication the full weight of (proto-)urban settlement at Düzen Tepe was not known yet, the intensive surveying campaigns in the Burdur Plain had not been initiated and the archaeological and archaeometrical study of the material culture was in its early days.

³⁷ Degeest 2002, 289-294.

³⁸ Poblome *et al.* in press.

³⁹ J. Poblome (1999) *Sagalassos red slip ware. Typology and chronology* (*Studies in Eastern Mediterranean Archaeology* 2) Turnhout.

⁴⁰ Poblome *et al.* in press.

subsistence strategies. The historical sources suggest, however, that Sagalassos was a very active political community, so much so that even Alexander the Great could not ignore it. The ceramological evidence, on the other hand, points out that its influence in pre-Alexander days was mostly limited to its catchment basin in the Ağlasun Valley⁴¹. It is only when the new, Hellenistic pottery repertoire is introduced at Sagalassos that we start finding similar material on sites beyond the latter valley in what is then becoming the wider territory of Sagalassos. In this respect, the distribution of Hellenistic pottery seems to be in correlation with the growing political influence of Sagalassos over the region. The introduction of the new Hellenistic assemblage of material culture runs parallel to the lay-out of Sagalassos as a fortified centre with urban amenities. Possibly, its needs for better military protection and organisation was also partly instigated by its own expansionist policies outside of the Ağlasun Valley, by which Sagalassos would, once and for all, distinguish itself from Düzen Tepe and start to politically dominate the study region.

⁴¹ Braekmans 2011.

Abbreviations and References

- Aydal *et al.* 1997 S. Aydal – S. Mitchell – T. Robinson – L. Vandeput, The Pisidian Survey 1995: Panemoteichos and Ören Tepe, in *Anatolian Studies* 47, 1997, pp. 141–172.
- Braekmans 2011 D. Braekmans, *The Archaic, Classical and Hellenistic Ceramics in the Later Territory of Sagalassos and Düzen Tepe: The Petrographic and Geochemical Evidence* (Unpublished Ph.D., University of Leuven), Leuven, 2011.
- Braekmans *et al.* 2011 D. Braekmans – P. Degryse – J. Poblome – B. Neyt – K. Vyncke – M. Waelkens, Understanding Ceramic Variability: An archaeometrical interpretation of the Classical and Hellenistic ceramics at Düzen Tepe and Sagalassos (Southwest Turkey), in *Journal of Archaeological Science* 38, 2011, pp. 2101–2115.
- Braekmans *et al.* in press D. Braekmans – P. Degryse – J. Poblome – B. Neyt – M. Waelkens, The geochemistry and distribution of Archaic, Classical & Hellenistic wares of the territory of ancient Sagalassos (SW Turkey). A reconnaissance study, in M. Martinon-Torres – C. Cartwright (eds.), *Proceedings of the 10th European Meeting of Ancient Ceramics*, 10–13 September 2009, The British Museum, London, UK, in press.
- Corsten *et al.* 2010 T. Corsten – O. Hülnden – J. Gebauer, Research in the Kibyrtis in 2009, in *ANMED. Anadolu Akdenizi Arkeoloji Haberleri* 8, 2010, pp. 143–147.
- Corsten – Hülnden 2011 T. Corsten – O. Hülnden, Research in the Kibyrtis in 2010, in *ANMED. Anadolu Akdenizi Arkeoloji Haberleri* 9, 2011, pp. 180–183.
- Corsten – Hülnden 2012 T. Corsten – O. Hülnden, Research in the Kibyrtis in 2011, *ANMED. Anadolu Akdenizi Arkeoloji Haberleri* 10, 2012, pp. 174–177.
- Çokay-Kepçe 2009 S. Çokay-Kepçe, The pottery from Burdur Uylupınar necropolis, in *Adalya* 12, 2009, pp. 29–76.
- Degeest 2002 R. Degeest, Continuity and discontinuity in early imperial Sagalassos. The picture of common ware ceramics, in C. Berns *et al.* (eds.), *Patris und Imperium. Kulturelle und politische Identität in den Städten der römischen Provinzen Kleinsasiens in der frühen Kaiserzeit* (Babesch Supplements 8), Leuven, 2002, pp. 289–294.
- Degryse – Poblome 2008 P. Degryse – J. Poblome, Clays for mass production of table and common ware, amphorae and architectural ceramics at Sagalassos, in P. Degryse – M. Waelkens (eds.), *Geo- and bio-archaeology at Sagalassos and in its territory* (Sagalassos 6), Leuven, 2008, pp. 231–254.
- Degryse *et al.* 2003 P. Degryse – J. Poblome – K. Donners – J. Deckers – M. Waelkens, Geoarchaeological investigations of the “potters’ quarter” at Sagalassos, Southwest Turkey, in *Geoarchaeology* 18, 2003, pp. 255–281.
- Ekinci 2006 H.A. Ekinci, Rescue excavations at the Üç Tümülsler in Karamanlı, Burdur, in *ANMED. Anadolu Akdenizi Arkeoloji Haberleri* 4, 2006, pp. 143–145.
- Ekinci *et al.* 2007 H.A. Ekinci – Ş. Özüdoğru – E. Dökü – G. Tiryaki, Excavations at Kibyra in 2006, in *ANMED. Anadolu Akdenizi Arkeoloji Haberleri* 5, 2007, pp. 22–28.
- Etienne 2010 R. Etienne (ed.), *La Méditerranée au VII^e siècle av. J.-C. Essais d’analyses archéologiques* (Travaux de la Maison René Ginouvès 7), Paris, 2010.
- Hansen 2006 M.H. Hansen, *Polis. An introduction to the ancient Greek city-state*, Oxford, 2006.
- Hayes 1991 J.W. Hayes, *The Hellenistic and Roman pottery* (Paphos 3), Nicosia, 1991, pp. 23–31.
- Işin 2007 G. Işin, General outlook to the Hellenistic pottery of Patara with selected examples, in S. Lemaître (ed.), *Céramiques antiques en Lycie (VII^e S. a.C.-VII^e S. p.C.). Les produits et les marchés* (Ausonius Etudes 16), Bordeaux, 2007, pp. 137–150.
- Kahya 2011 T. Kahya, Surveys in the settlement history of Düver in 2010, in *ANMED. Anadolu Akdenizi Arkeoloji Haberleri* 9, 2011, pp. 219–223.
- Kahya 2012a T. Kahya, Surveys in the settlement history of Düver in 2011, in *ANMED. Anadolu Akdenizi Arkeoloji Haberleri* 10, 2012, pp. 148–153.
- Kahya 2012b T. Kahya, The rock-cut tomb on the Düver Peninsula: an early example from Pisidia and remarks on cultural interactions, in *Adalya* 15, 2012, pp. 13–32.
- Kaptijn *et al.* 2012 E. Kaptijn – R. Vandam – J. Poblome – M. Waelkens, Inhabiting the Plain of Burdur: 2010 and 2011 Sagalassos Project Survey, in *ANMED. Anadolu Akdenizi Arkeoloji Haberleri* 10, 2012, pp. 142–147.
- Martens *et al.* 2008 F. Martens – H. Vanhaverbeke – M. Waelkens, Town and suburbium of Sagalassos: an interaction investigated through survey, in H. Vanhaverbeke *et al.* (eds.), *Thinking about Space. The Potential of Surface Survey and Contextual Analysis in the Analysis of Space in Roman Times* (Studies in Eastern Mediterranean Archaeology 8), Turnhout, 2008, pp. 127–149.
- Martens *et al.* 2012 F. Martens – B. Mušič – J. Poblome – M. Waelkens, The integrated urban survey at Sagalassos, in F. Vermeulen, G.-J. Burgers – S. Keay – C. Corsi (eds.), *Urban landscape survey in Italy and the Mediterranean*, Oxford, 2012, pp. 84–93.

- Momigliano *et al.* 2011 N. Momigliano – A. Greaves – T. Hodos – B. Aksoy – A. Brown – M. Kibaroglu – T. Carter, Settlement history and material culture in southwest Turkey: report on the 2008-2010 survey at Çaltılar Höyük (northern Lycia), in *Anatolian Studies* 61, 2011, pp. 61–121.
- Nevett – Jackson 2007 L. Nevett – M.P.C. Jackson, Hellenistic ceramics and lamps, in N. Postgate – D. Thomas (eds.), *Excavations at Kilise Tepe, 1994-98. From Bronze Age to Byzantine in Western Cilicia* (British Institute at Ankara Monograph 30), Cambridge, 2007, pp. 379–386.
- Neyt 2012 B. Neyt, *Mineralogical resources for ceramic production in the territory of Sagalassos. A geochemical, mineralogical and petrographical study* (Unpublished Ph.D., University of Leuven), Leuven, 2012.
- Neyt *et al.* 2012 B. Neyt – D. Braekmans – J. Poblome – J. Elsen – M. Waelkens – P. Degryse, Long-term clay raw material selection and use in the region of Classical/Hellenistic to Early Byzantine Sagalassos (SW Turkey), in *Journal of Archaeological Science* 39, 2012, pp. 1296–1305.
- Peacock 1982 D.P.S. Peacock, *Pottery in the Roman world. An ethnoarchaeological approach*, London, 1982.
- Poblome 1999 J. Poblome, *Sagalassos red slip ware. Typology and chronology* (Studies in Eastern Mediterranean Archaeology 2), Turnhout, 1999.
- Poblome *et al.* 2001 J. Poblome – O. Bounegru – P. Degryse – W. Viaene – M. Waelkens – S. Erdemgil, The sigillata manufactories of Pergamon and Sagalassos, in *Journal of Roman Archaeology* 14, 2001, pp. 159–164.
- Poblome *et al.* 2002 J. Poblome – P. Degryse – W. Viaene – R. Ottenburgs – M. Waelkens – R. Degeest – J. Naud, The Concept of a Pottery Production Centre. An Archaeometrical Contribution from Ancient Sagalassos, in *Journal of Archaeological Science* 29, 2002, pp. 873–882.
- Poblome *et al.* in press J. Poblome – D. Braekmans – B. Mušič – M. Van Der Enden – B. Neyt – B. De Graeve – P. Degryse, A pottery kiln underneath the Odeon of ancient Sagalassos, SW Turkey. The excavation results, the table wares and their archaeometrical analysis, in N. Fenn – C. Römer-Strehl (eds.), *Networks in the Hellenistic world according to the pottery in the Eastern Mediterranean and beyond* (BAR International Series), Oxford, in press.
- Rotroff 1997 S.I. Rotroff, *Hellenistic pottery. Athenian and imported wheelmade table ware and related material* (*The Athenian Agora* 29) Princeton, NJ, 1997, p. 11.
- Rückert 2007 B. Rückert, Keramik aus den Sondagen 9, 30 und 31 der Grabungskampagne 2002 in Limyra. Ein Zwischenbericht, in S. Lemaître (ed.), *Céramiques antiques en Lycie. Les produits et les marchés* (Ausonius Etudes 16), Bordeaux, 2007, pp. 25–76.
- Schreiber 2003 N. Schreiber, *The Cypro-Phoenician pottery of the Iron Age* (Culture and History of the Ancient NearEast 13), Leiden, 2003.
- Six 2004 S. Six (2004) Holocene geomorphological evolution of the territory of Sagalassos. Contribution to the palaeo-environmental reconstruction of Southwest Turkey (Unpublished Ph.D., University of Leuven), Leuven, 2004.
- Talloon *et al.* 2006 P. Talloon – J. Poblome – M. Waelkens – H. Vanhaverbeke, Matar in Pisidia. Phrygian influences in Southwestern Anatolia, in M. Hutter – S. Hutter-Braunsar (eds.), *Pluralismus und Wandel in den Religionen im vorhellenistischen Anatolien* (Veröffentlichungen zur Kultur und Geschichte des Alten Orients und des Alten Testaments 337), Münster, 2006, pp. 175–190.
- Vanhaverbeke – Waelkens 2003 H. Vanhaverbeke – M. Waelkens, The chora of Sagalassos. The evolution of the settlement pattern from prehistoric until recent times (Studies in Eastern Mediterranean Archaeology 5), Turnhout, 2003.
- Vanhaverbeke *et al.* 2010 H. Vanhaverbeke *et al.*, The ‘Pisidian’ culture? The Classical-Hellenistic site at Düzen Tepe near Sagalassos (southwest Turkey), in *Anatolian Studies* 60, 2010, pp. 105–128.
- Vermoere 2004 M. Vermoere, Holocene vegetation history in the territory of Sagalassos (Southwest Turkey). A palynological approach (Studies in Eastern Mediterranean Archaeology 6), Turnhout, 2004.
- Waelkens 1995 M. Waelkens, The 1993 survey in the district south and east of Sagalassos, in M. Waelkens – J. Poblome (eds.), *Sagalassos III*, Leuven, 1995, pp. 11–22.
- Waelkens 2000 M. Waelkens, Sagalassos and Pisidia during the Late Bronze Age, in M. Waelkens – L. Loots (eds.), *Sagalassos V. Report on the survey and excavation campaigns of 1996 and 1997*, Leuven, 2000, pp. 473–485.
- Waelkens 2006 M. Waelkens, Sagalassos, in W. Radt (ed.), *Stadtgrabungen und Stadtforschung im westlichen Kleinasien. Geplantes und Erreichtes* (Byzas 3), Istanbul, 2006, pp. 325–357.
- Waelkens *et al.* 1997 M. Waelkens *et al.*, The 1994 and 1995 surveys on the territory of Sagalassos, in M. Waelkens – J. Poblome (eds.), *Sagalassos IV*, Leuven, 1997, pp. 11–102.
- Waelkens *et al.* 2000 M. Waelkens *et al.*, The 1996 and 1997 surveys in the territory of Sagalassos, in M. Waelkens – L. Loots (eds.), *Sagalassos V*, Leuven, 2000, pp. 17–216.

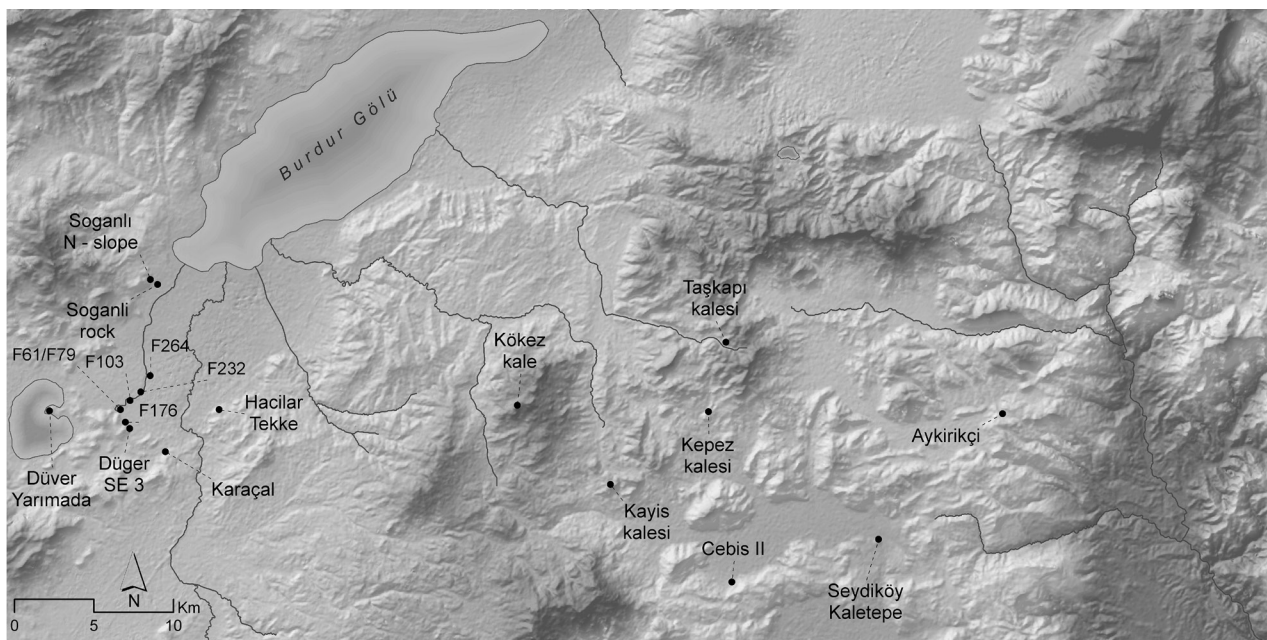


Fig. 1 The study region in the Archaic period



Fig. 2
A selection of
Archaic wares from
the study region



Fig. 3 General view of the archaeological site of Düzen Tepe



Fig. 4 Aerial view of the 2011 excavations at the potter's workshop of Düzen Tepe



Fig. 5
A selection of Classical/
Hellenistic tablewares from
Düzen Tepe

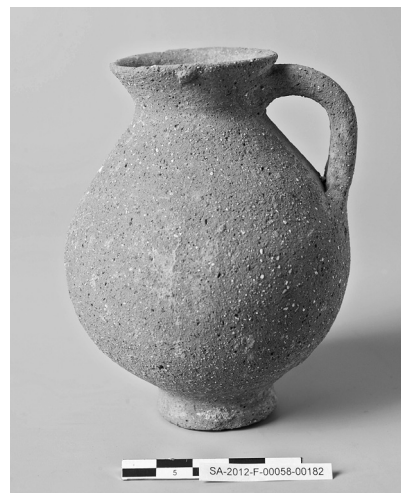


Fig. 6
Jug found with the 2012 Classical/Hellenistic
inhumation burial in the northern parts of the
so-called Potters' Quarter of Sagalassos



Fig. 7
General view of the northwest
part of the Çanaklı Valley.
Ancient Sagalassos was located
on the mountain slopes at the
back of the image, on the left



Fig. 8
A selection of Hellenistic
wares from Sagalassos